

ФЕДЕРАЛЬНАЯ СЛУЖБА
ГОСУДАРСТВЕННОЙ СТАТИСТИКИ
ТЕРРИТОРИАЛЬНЫЙ ОРГАН ФЕДЕРАЛЬНОЙ СЛУЖБЫ
ГОСУДАРСТВЕННОЙ СТАТИСТИКИ ПО г. МОСКВЕ
(МОСГОРСТАТ)

МОСКВА

в 2005-2015 гг.

Краткий статистический справочник

Москва
2016

Редакционная коллегия:

В.А. Малютин - Председатель редакционной коллегии

Л.Б. Аршон - Заместитель председателя редакционной коллегии

Ф.Б. Фархутдинова

О.А. Александрова

Л. В. Двирная

В.М. Копылов

Москва в 2005-2015 гг.: Краткий статистический справочник/
Мосгорстат - М., 2016. - 73 с.

В справочнике публикуются статистические данные о социально-экономическом положении в г. Москве в 2005-2015 гг.

Для высшего управленческого персонала, руководителей и работников предприятий и организаций, научных, предпринимательских кругов, аспирантов и студентов экономических вузов, других заинтересованных пользователей.

© МОСГОРСТАТ, 2016

<http://moscow.gks.ru>

E-mail: P77_mail@gks.ru

ПРЕДИСЛОВИЕ

В кратком статистическом справочнике публикуются основные показатели, характеризующие социально-экономическое положение в Москве в 2005-2015 гг. Ряд показателей приведен в сравнении с данными по Российской Федерации.

Справочник подготовлен Территориальным органом Федеральной службы государственной статистики по г. Москве (Мосгорстат) на основе данных, получаемых органами государственной статистики от предприятий, организаций, населения путем сбора отчетности, проведения переписей, выборочных обследований и других форм статистического наблюдения, данных территориальных органов федеральных органов исполнительной власти, органов исполнительной власти г. Москвы, городских организаций.

В справочнике представлены данные о территории и населении, рынке труда, уровне жизни и доходах населения, финансовом состоянии предприятий и организаций, ценах и тарифах, инвестиционной деятельности, внешнеэкономических связях, показатели деятельности предприятий, относящихся к добывающим, обрабатывающим и осуществляющим производство и распределение электроэнергии, газа и воды производствам, данные о потребительском рынке и других видах экономической деятельности.

Информация по видам экономической деятельности представлена на основе ОКВЭД (Общероссийский классификатор видов экономической деятельности).

Данные по г. Москве за 2012-2015 гг. приведены с учетом изменения границы города с 1 июля 2012 г. в соответствии с постановлением Совета Федерации Федерального Собрания Российской Федерации от 27 декабря 2011 г. № 560-СФ «Об утверждении изменения границы между субъектами Российской Федерации городом федерального значения Москвой и Московской областью».

Оценка численности населения на 1 января 2006-2011 гг. пересчитана с учетом итогов Всероссийской переписи населения 2010 года (ВПН-2010).

Относительные показатели на 1 января 2006-2011 гг. или в среднем за 2005-2010 гг. рассчитаны с использованием численности населения, пересчитанной с учетом итогов ВПН-2010.

По отдельным показателям данные за предыдущие годы уточнены по сравнению с опубликованными ранее, за 2015 г. - в ряде случаев являются предварительными.

Более подробные данные о социально-экономическом положении в Москве за 2015 г. и ряд предшествующих лет будут опубликованы в Московском статистическом ежегоднике и других материалах Мосгорстата.

Условные обозначения:

- явление отсутствует;
- ... данных не имеется;
- 0,0 значение показателя меньше точности измерения, примененной в таблице.

В отдельных случаях незначительные расхождения между итогом и суммой слагаемых объясняются округлением данных.

ОСНОВНЫЕ ПОКАЗАТЕЛИ

**ОТДЕЛЬНЫЕ МАКРОЭКОНОМИЧЕСКИЕ ПОКАЗАТЕЛИ
РОССИИ, г. МОСКВЫ, г. САНКТ-ПЕТЕРБУРГА и МОСКОВСКОЙ ОБЛАСТИ в 2015 г.**

	Россия	г. Москва	г. Санкт-Петербург	Московская область
Численность постоянного населения (на конец года), млн. человек	146,5	12,3	5,2	7,3
Среднегодовая численность занятых в экономике ^{1,2} , млн. человек	67,8	6,8	2,6	3,0.
Среднедушевые денежные доходы населения в месяц ³ , рублей	30225	59567	39845	38396
Валовой региональный продукт (добавленная стоимость в текущих основных ценах) ^{2,4} , млрд. рублей	58900,7	12808,6	2652,1	2705,6
Основные фонды в экономике (по полной учетной стоимости; на конец года) ² , млрд. рублей	147429,7	28890,4	4870,3	6072,7
Сальдированный финансовый результат (прибыль минус убыток) крупных и средних организаций ^{5,6} , млрд. рублей	8421,7	2631,8	489,7	223,0
Объем отгруженных товаров собственного производства, выполненных работ и услуг собственными силами по видам экономической деятельности ⁵ , млрд. рублей				
добыча полезных ископаемых	11359,3	1185,8	12,7	7,5
обрабатывающие производства	31963,8	3731,1	2123,8	1892,7
производство и распределение электроэнергии, газа и воды	4646,4	579,6	159,1	202,2
Объем работ, выполненных по виду экономической деятельности «Строительство», млрд. руб.	5945,5	684,5	394,7	302,6
Инвестиции в основной капитал, млрд. рублей	14555,9	1611,5	521,3	640,3
Оборот розничной торговли, млрд. рублей	27538,4	4310,1	1144,6	1725,2
Платные услуги населению, млрд. рублей	8050,8	1428,1	414,1	452,1
Индекс потребительских цен (декабрь 2015 г. в % к декабрю 2014 г.)	112,9	114,2	113,2	113,9

¹ По данным годового баланса трудовых ресурсов (см. сноску на стр. 18).

² Данные за 2014 г.

³ Предварительные данные.

⁴ По России - сумма валовых региональных продуктов субъектов Российской Федерации.

⁵ Данные оперативной статистической отчетности.

⁶ Без учета не имеющих статус малого предприятий с численностью работающих до 15 человек.

ОСНОВНЫЕ ПОКАЗАТЕЛИ

УДЕЛЬНЫЙ ВЕС МОСКВЫ В РОССИЙСКОЙ ФЕДЕРАЦИИ

(в процентах)

	2005	2010	2011	2012	2013	2014	2015
Численность постоянного населения (на конец года)	7,6	8,1	8,1	8,4	8,4	8,3	8,4
Число организаций, включенных в состав Статистического регистра хозяйствующих субъектов (на конец года)	25,6	24,1	25,0	26,2	24,2	23,4	23,2
Среднегодовая численность занятых в экономике	9,2	9,6	9,6	9,7	9,8	10,0	9,8 ¹
в том числе в негосударственных предприятиях и организациях	10,1	10,3	10,2	10,2	10,4	10,6	10,4 ¹
Численность занятых в государственном управлении и обеспечении военной безопасности; обязательном социальном обеспечении	6,5	5,5	5,9	6,5	6,7	6,9	6,4 ¹
Численность занятых в организациях, осуществляющих научные исследования и разработки	33,5	31,9	31,1	31,8	34,2	34,4	...
Число малых предприятий, включая микропредприятия	20,5	12,3	13,3	12,1	11,7	11,7	14,4 ²
в них работающих	22,2	11,4	12,3	13,5	13,5	13,7	11,6 ²
Общая численность безработных (среднегодовая)	0,9	2,1	1,9	1,3	2,8	2,7	2,9
в том числе официально зарегистрированных (на конец года)	1,9	2,9	3,2	2,6	2,7	3,2	4,4
Численность пенсионеров (на конец года)	6,3	6,6	6,6	6,9	6,9	6,9	6,9

ОСНОВНЫЕ ПОКАЗАТЕЛИ

Продолжение

	2005	2010	2011	2012	2013	2014	2015
Объем отгруженных товаров собственного производства, выполненных работ и услуг собственными силами по виду экономической деятельности:							
добыча полезных ископаемых	0,1	7,8	8,0	8,0	13,6	12,9	10,4 ³
обрабатывающие производства	11,3	10,9	10,5	10,6	13,9	15,3	11,7 ³
производство и распределение электроэнергии, газа и воды	9,4	12,3	14,1	12,7	12,5	12,2	12,5 ³
Инвестиции в основной капитал	12,6	8,0	7,8	9,7	10,5	10,9	11,1
Ввод в действие объектов социальной сферы:							
жилых домов	10,7	3,4	3,4	4,6	4,5	4,0	4,6
дошкольных образовательных организаций	51,5	20,5	7,4	20,2	5,5	3,4	3,6
общеобразовательных организаций	17,3	8,6	4,4	10,1	9,0	11,3	13,3
амбулаторно-поликлинических организаций	6,8	8,5	7,8	12,6	3,8	8,2	13,8
больничных организаций	8,8	1,8	4,9	10,1	15,3	3,4	10,3
Оборот розничной торговли	22,5	17,5	17,4	17,0	17,0	16,8	15,7
Платные услуги населению	24,3	19,3	18,7	18,3	17,9	17,7	17,7
Численность студентов образовательных учреждений высшего профессионального образования.	17,0	16,6	15,9	15,5	15,7	15,4	15,9

¹ Предварительные данные.

² Данные за 2015 г. - без учета микропредприятий.

³ Данные оперативной статистической отчетности.

ОСНОВНЫЕ ПОКАЗАТЕЛИ

ДИНАМИКА ВАЛОВОГО РЕГИОНАЛЬНОГО ПРОДУКТА

Годы	Валовой региональный продукт (валовая добавленная стоимость):		
	в текущих основных ценах ¹ , млрд. рублей	в расчете на душу населения, тыс. рублей	в сопоставимых ценах, в % к предыдущему году
2005	4135,2	382,0	112,5
2008	8248,7	734,2	107,7
2009	7127,0	628,9	87,2
2010	8375,9	730,8	101,4
2011	9948,8	859,4	102,8
2012	10666,9	895,0	103,0
2013	11814,9	981,0	101,0
2014	12808,6	1053,9	100,2

¹ Основная цена - цена, получаемая производителем за единицу товара или услуги, без налогов на продукты, включая субсидии на продукты.

ДИНАМИКА ВЫПУСКА БАЗОВЫХ ОТРАСЛЕЙ ЭКОНОМИКИ в 2015 г.

	I квартал 2015 г.	II квартал 2015 г.	III квартал 2015 г.	IV квартал 2015 г.
Выпуск базовых отраслей экономики в % к соответствующему периоду 2014 г. (в сопоставимых ценах)	90,2	92,5	98,3	108,4

ТЕРРИТОРИЯ И НАСЕЛЕНИЕ

ТЕРРИТОРИЯ МОСКВЫ на 1 января 2016 г.¹

	Квадратных километров	В % от общей площади
Территория города - всего	2561,5	100,0
в том числе:		
площадь застроенных земель	1298,1	50,7
общая площадь зеленых насаждений	1127,2	44,0

¹ Данные Департамента городского имущества города Москвы.

ТЕРРИТОРИЯ МОСКВЫ ПО АДМИНИСТРАТИВНЫМ ОКРУГАМ ¹ на 1 января 2016 г.

	Квадратных километров	В % к итогу
Москва	2561,5	100,0
в том числе административные округа:		
Центральный	66	2,6
Северный	102	4,0
Северо-Западный	93	3,6
Северо-Восточный	102	4,0
Южный	131	5,1
Юго-Западный	112	4,4
Юго-Восточный	123	4,8
Западный	193	7,5
Восточный	155	6,1
Зеленоградский	37	1,4
Новомосковский	360	14,0
Троицкий	1087	42,4

¹ Данные Департамента городского имущества города Москвы.

ТЕРРИТОРИЯ И НАСЕЛЕНИЕ

ЧИСЛЕННОСТЬ ПОСТОЯННОГО НАСЕЛЕНИЯ

(оценка численности постоянного населения на начало года)

Годы	Все население, тыс. человек	в том числе:	
		мужчины	женщины
2006	10923,8	5105,4	5818,4
2009	11281,6	5224,0	6057,6
2010	11382,2	5260,9	6121,3
2011	11541,1	5321,7	6219,4
2012	11612,9	5353,9	6259,0
2013	11979,5	5523,3	6456,2
2014	12108,3	5585,6	6522,7
2015	12197,6	5629,7	6567,9
2016	12330,1	5690,9	6639,2

НАСЕЛЕНИЕ ПО АДМИНИСТРАТИВНЫМ ОКРУГАМ на 1 января 2016 г.

	Тыс. человек	В % к итогу	Тыс. человек на 1 кв. км ¹
Москва	12330,1	100,0	4,8
в том числе административные округа:			
Центральный	768,3	6,2	11,6
Северный	1158,5	9,4	11,3
Северо-Западный	988,4	8,0	10,6
Северо-Восточный	1413,7	11,5	13,8
Южный	1774,4	14,4	13,5
Юго-Западный	1426,2	11,6	12,8
Юго-Восточный	1380,7	11,2	11,2
Западный	1362,7	11,1	7,1
Восточный	1505,8	12,2	9,7
Зеленоградский	237,9	1,9	6,4
Новомосковский	200,1	1,6	0,6
Троицкий	113,4	0,9	0,1

¹ Предварительные данные.

ТЕРРИТОРИЯ И НАСЕЛЕНИЕ

РАСПРЕДЕЛЕНИЕ НАСЕЛЕНИЯ ПО ВОЗРАСТНЫМ ГРУППАМ
(на начало года)

	2006	2009	2010	2011
		Тысяч человек		
Все население	10924	11282	11382	11541
в том числе в возрасте, лет:				
0-9	847	937	962	956
10-19	1211	1062	1006	977
20-29	1832	1955	1976	1994
30-39	1697	1800	1837	1889
40-49	1849	1767	1743	1730
50-59	1512	1603	1631	1693
60-69	998	1024	1040	1069
70 и старше	978	1134	1187	1233
Из общей численности населения в возрасте:				
моложе трудоспособного	1420	1439	1473	1488
трудоспособном ¹	7122	7265	7257	7317
старше трудоспособного	2382	2578	2652	2736
		В % от общей численности		
Все население	100	100	100	100
в том числе в возрасте, лет:				
0-9	8	8	9	8
10-19	11	10	9	9
20-29	17	17	17	17
30-39	15	16	16	16
40-49	17	16	15	15
50-59	14	14	14	15
60-69	9	9	9	9
70 и старше	9	10	11	11
Из общей численности населения в возрасте:				
моложе трудоспособного	13	13	13	13
трудоспособном ¹	65	64	64	63
старше трудоспособного	22	23	23	24

ТЕРРИТОРИЯ И НАСЕЛЕНИЕ

Продолжение

	2012	2013	2014	2015
		Тысяч человек		
Все население	11613	11980	12108	12198
в том числе в возрасте, лет:				
0-9	991	1058	1100	1143
10-19	930	928	934	946
20-29	1962	1963	1879	1774
30-39	1922	2003	2062	2107
40-49	1710	1737	1743	1760
50-59	1734	1808	1839	1841
60-69	1094	1185	1269	1348
70 и старше	1270	1298	1282	1279
Из общей численности населения в возрасте:				
моложе трудоспособного	1521	1607	1664	1719
трудоспособном ¹	7282	7420	7406	7357
старше трудоспособного	2810	2953	3038	3122
	В % от общей численности			
Все население	100	100	100	100
в том числе в возрасте, лет:				
0-9	8	9	9	9
10-19	8	8	8	8
20-29	17	16	16	15
30-39	17	17	17	17
40-49	15	14	14	14
50-59	15	15	15	15
60-69	9	10	10	11
70 и старше	11	11	11	11
Из общей численности населения в возрасте:				
моложе трудоспособного	13	13	14	14
трудоспособном ¹	63	62	61	60
старше трудоспособного	24	25	25	26

¹ Мужчины 16-59 лет, женщины 16-54 лет.

ТЕРРИТОРИЯ И НАСЕЛЕНИЕ

ОБЩИЕ КОЭФФИЦИЕНТЫ ЕСТЕСТВЕННОГО ДВИЖЕНИЯ, БРАЧНОСТИ И РАЗВОДИМОСТИ НАСЕЛЕНИЯ

(в расчете на 1000 человек населения)

Годы	Число родившихся	Число умерших	Естественный прирост, убыль (-) населения	Число детей, умерших в возрасте до одного года, на 1000 родившихся живыми	Число браков	Число разводов
2005	8,5	11,9	-3,4	9,0	7,3	4,0
2008	9,6	11,1	-1,5	6,3	7,5	4,3
2009	10,2	10,6	-0,4	6,7	8,1	4,2
2010	10,7	11,0	-0,3	6,1	8,0	3,9
2011	10,8	9,7	1,1	6,2	8,5	3,8
2012	11,3	9,9	1,4	8,1	7,8	3,6
2013	11,3	9,6	1,7	7,6	8,0	3,8
2014	11,3	9,7	1,6	6,1	8,3	3,7
2015	11,6	9,9	1,7	6,0	8,1	3,6

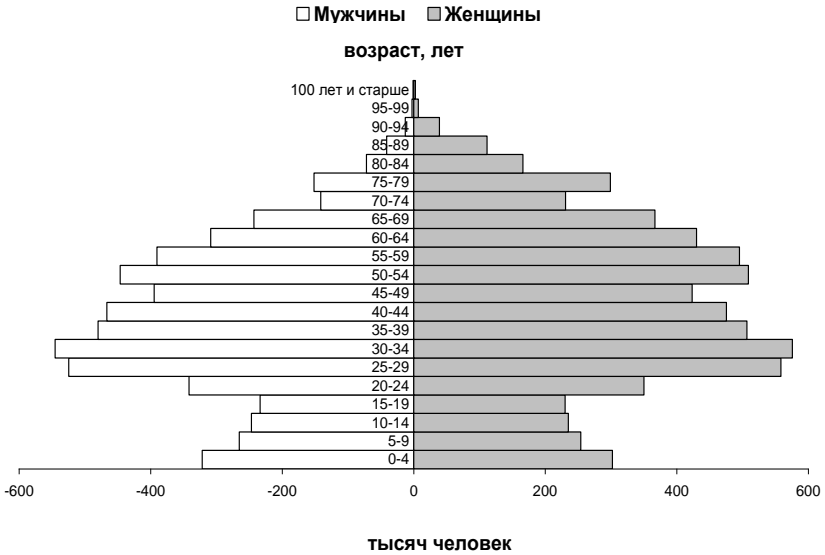
НАЦИОНАЛЬНЫЙ СОСТАВ ПОСТОЯННОГО НАСЕЛЕНИЯ

(по данным Всероссийских переписей населения 2002 г. и 2010 г.; в процентах к итогу)

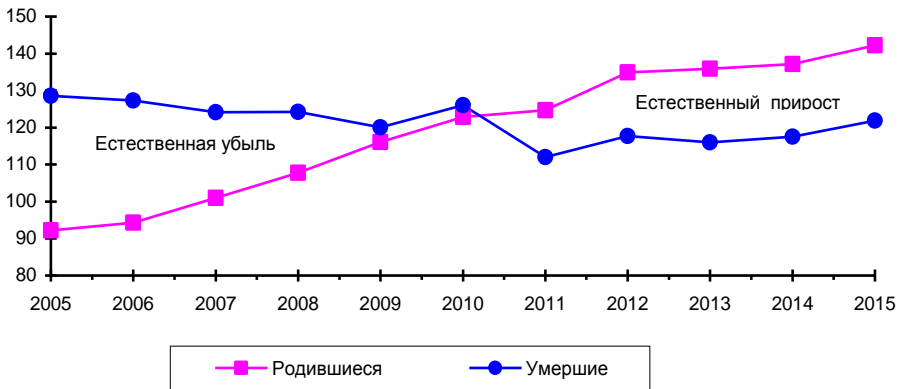
	На 9 октября 2002 г.	На 14 октября 2010 г.
Из общего состава населения:		
Русские	84,8	86,3
Украинцы	2,4	1,3
Татары	1,6	1,3
Армяне	1,2	0,9
Евреи	0,8	0,5
Азербайджанцы	0,9	0,5
Белорусы	0,6	0,3
Грузины	0,5	0,3
Узбеки	0,2	0,3
Мордва	0,2	0,2
Молдаване	0,4	0,2
Киргизы	0,04	0,2
Таджики	0,3	0,2
Чуваши	0,2	0,1
Осетины	0,1	0,1
Чеченцы	0,1	0,1

ТЕРРИТОРИЯ И НАСЕЛЕНИЕ

ВОЗРАСТНО-ПОЛОВАЯ СТРУКТУРА НАСЕЛЕНИЯ на 1 января 2015 г.



РОЖДАЕМОСТЬ, СМЕРТНОСТЬ И ЕСТЕСТВЕННЫЙ ПРИРОСТ (УБУЛЬ) НАСЕЛЕНИЯ (тысяч человек)



РЫНОК ТРУДА

ЧИСЛЕННОСТЬ ТРУДОВЫХ РЕСУРСОВ¹

	2005	2008	2009	2010	2011
Всего трудовых ресурсов, тыс. человек	8713	9206	9092	9074	9514
в % от общей численности населения	80	82	80	79	82
Из общей численности трудовых ресурсов:					
трудоспособное население в трудоспособном возрасте	7753	8044	8061	8078	8302
лица старших возрастов и подростки, занятые в экономике	461	471	462	474	476
иностранные трудовые мигранты	499	691	569	522	736

Продолжение

	2012	2013	2014	2015
Всего трудовых ресурсов, тыс. человек	9741	9813	9989	10139
в % от общей численности населения	82	82	82	83
Из общей численности трудовых ресурсов:				
трудоспособное население в трудоспособном возрасте	8460	8462	8432	8385
лица старших возрастов и подростки, занятые в экономике	453	508	608	667
иностранные трудовые мигранты	828	844	949	1087

¹ Данные за 2005 г., 2008-2011 гг. - с учетом итогов ВПН - 2010, за 2015 г. - предварительные данные.

РЫНОК ТРУДА

ЧИСЛЕННОСТЬ ЭКОНОМИЧЕСКИ АКТИВНОГО НАСЕЛЕНИЯ, ЗАНЯТЫХ И БЕЗРАБОТНЫХ

	2005	2008	2009	2010	2011
Численность экономически активного населения, тыс. человек ¹	5968	6369	6374	6436	6643
в том числе:					
занятые в экономике	5918	6310	6198	6321	6548
безработные	50	59	176	115	95
Уровень экономической активности населения, %	68,6	70,1	69,9	70,3	71,8
Уровень занятости, %	68,0	69,5	67,9	69,0	70,8
Уровень безработицы, %	0,8	0,9	2,8	1,8	1,4

Продолжение

	2012	2013	2014	2015
Численность экономически активного населения, тыс. человек ¹	6800	6879	7087	7067
в том числе:				
занятые в экономике	6745	6762	6983	6942
безработные	55	117	104	125
Уровень экономической активности населения, %	72,2	73,1	75,1	74,7
Уровень занятости, %	71,6	71,8	74,0	73,4
Уровень безработицы, %	0,8	1,7	1,5	1,8

¹ По данным проведенных Мосгорстатом выборочных обследований населения по проблемам занятости (в возрасте 15-72 лет); в среднем за год.

РЫНОК ТРУДА

**РАСПРЕДЕЛЕНИЕ ЗАНЯТЫХ В ЭКОНОМИКЕ
ПО ФОРМАМ СОБСТВЕННОСТИ ПРЕДПРИЯТИЙ¹**

	2005	2008	2009	2010	2011
Всего занято в экономике ² , тыс. человек	6157	6593	6448	6462	6480
в том числе:					
на предприятиях, в учреж- дениях и организациях го- сударственной и муници- пальной собственности	1676	1642	1676	1640	1610
из них на предприятиях, в учреждениях и органи- зациях субъекта Рос- сийской Федерации и муниципальной собст- венности	709	721	757	752	754
в негосударственном сек- торе	4481	4951	4772	4822	4870
в том числе:					
в частном секторе	3107	3406	3346	3407	3121
в организациях смешан- ной российской формы собственности	767	698	617	603	792
в общественных органи- зациях, фондах	37	34	32	32	32
в организациях с ино- странным участием ³	570	813	777	780	925

РЫНОК ТРУДА

Продолжение

	2012	2013	2014	2015
Всего занято в экономике ² , тыс. человек	6568	6652	6778	6750
в том числе:				
на предприятиях, в учреждениях и организациях государственной и муниципальной собственности	1607	1578	1568	1534
из них на предприятиях, в учреждениях и организациях субъекта Российской Федерации и муниципальной собственности	755	737	738	726
в негосударственном секторе	4961	5074	5210	5216
в том числе:				
в частном секторе	3202	3353	3867	3451
в организациях смешанной российской формы собственности	779	711	510	854
в общественных организациях, фондах	32	33	37	38
В организациях с иностранным участием ³	948	977	796	873

¹ По данным годового баланса трудовых ресурсов. Среднегодовая численность занятых в экономике по месту основной работы, без учета лиц, отсутствовавших на работе в связи с отпуском по беременности и родам и по уходу за ребенком до достижения им возраста 1,5 лет, и военнослужащих.

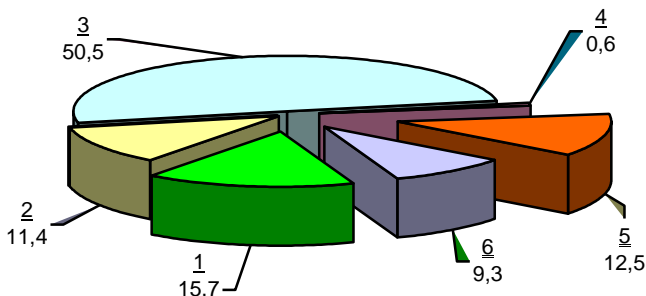
² Данные за 2005 г., 2008 - 2011 гг. - с учетом итогов ВПН-2010, за 2015 г. - предварительные данные.

³ Включая иностранных граждан.

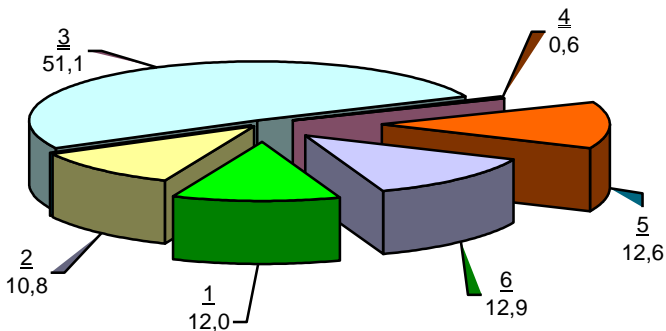
РЫНОК ТРУДА

РАСПРЕДЕЛЕНИЕ ЗАНЯТЫХ В ЭКОНОМИКЕ ПО ФОРМАМ СОБСТВЕННОСТИ

2005



2015¹



- | | |
|---|---|
| 1. Федеральная собственность | 4. Собственность общественных организаций, фондов |
| 2. Собственность субъектов Российской Федерации и муниципальная собственность | 5. Смешанная российская собственность |
| 3. Частная собственность | 6. Организации с участием иностранного капитала |

¹ Численность занятых на предприятиях и в организациях муниципальной формы собственности составила 0,1 % от общей численности занятых в экономике Москвы.

РЫНОК ТРУДА

**ЧИСЛЕННОСТЬ ЗАНЯТЫХ В ЭКОНОМИКЕ
ПО ВИДАМ ЭКОНОМИЧЕСКОЙ ДЕЯТЕЛЬНОСТИ ^{1,2}**
(тысяч человек)

	2005	2008	2009	2010	2011
Всего занято в экономике ³	6156,8	6593,2	6448,1	6461,9	6479,6
в том числе по видам экономической деятельности:					
сельское хозяйство, охота и лесное хозяйство	12,2	12,1	19,3	19,1	17,4
рыболовство, рыбоводство	0,6	0,3	0,2	0,3	3,7
добыча полезных ископаемых	2,1	3,8	5,7	5,1	5,6
обрабатывающие производства	752,5	753,5	659,6	608,4	604,1
производство и распределение электроэнергии, газа и воды	66,4	69,9	73,7	76,2	79,4
строительство	766,6	818,4	789,3	827,4	828,0
оптовая и розничная торговля; ремонт автотранспортных средств, мотоциклов, бытовых изделий и предметов личного пользования	1460,6	1671,1	1647,8	1676,8	1639,6
гостиницы и рестораны	114,7	113,5	121,1	138,7	144,2
транспорт и связь	442,7	433,5	434,5	429,4	421,3
финансовая деятельность	243,4	331,5	300,4	311,9	350,6
операции с недвижимым имуществом, аренда и предоставление услуг	1116,8	1125,3	1112,4	1097,9	1093,0
государственное управление и обеспечение военной безопасности; обязательное социальное обеспечение	220,5	220,5	217,3	213,6	225,7
образование	389,7	396,5	404,9	417,9	423,0
здравоохранение и предоставление социальных услуг	273,6	310,2	330,2	324,4	324,9
предоставление прочих коммунальных, социальных и персональных услуг	294,1	332,7	331,4	314,5	315,8
деятельность экстерриториальных организаций	0,3	0,3	0,3	0,3	0,3
предоставление услуг по ведению домашнего хозяйства	...	-	-	-	3,0

РЫНОК ТРУДА

Продолжение

	2012	2013	2014	2015
Всего занято в экономике ³	6567,7	6652,3	6778,4	6750,2
в том числе по видам экономической деятельности:				
сельское хозяйство, охота и лесное хозяйство	13,9	13,4	12,7	12,2
рыболовство, рыбоводство	0,4	0,4	0,4	0,5
добыча полезных ископаемых	4,2	3,2	3,5	4,3
обрабатывающие производства	558,3	531,9	523,2	547,9
производство и распределение электроэнергии, газа и воды	75,5	76,1	73,6	71,1
строительство	832,6	863,9	844,3	815,4
оптовая и розничная торговля; ремонт автотранспортных средств, мотоциклов, бытовых изделий и предметов личного пользования	1652,5	1659,2	1810,8	1831,4
гостиницы и рестораны	141,9	136,9	137,2	137,8
транспорт и связь	453,1	470,5	468,0	477,4
финансовая деятельность	360,6	399,6	403,0	384,7
операции с недвижимым имуществом, аренда и предоставление услуг	1174,1	1223,2	1236,7	1251,6
государственное управление и обеспечение военной безопасности; обязательное социальное обеспечение	242,6	250,0	256,8	264,9
образование	414,9	395,1	396,5	368,5
здравоохранение и предоставление социальных услуг	325,1	333,6	317,9	288,2
предоставление прочих коммунальных, социальных и персональных услуг	315,7	295,0	293,5	294,0
деятельность экстерриториальных организаций	0,3	0,3	0,3	0,3
предоставление услуг по ведению домашнего хозяйства	2,0	0,0	-	-

¹ См. сноску на стр. 18.

² По хозяйственным видам экономической деятельности.

³ Данные за 2005 г., 2008 - 2011 гг. - с учетом итогов ВПН-2010, за 2015 г. - предварительные данные.

ОБРАЗОВАНИЕ, КУЛЬТУРА, ЗДРАВООХРАНЕНИЕ**ОСНОВНЫЕ ПОКАЗАТЕЛИ РАЗВИТИЯ
СИСТЕМЫ ГОСУДАРСТВЕННОГО ОБРАЗОВАНИЯ¹**
(на начало учебного года)

	2005/ 2006	2008/ 2009	2009/ 2010	2010/ 2011	2011/ 2012
Число общеобразовательных организаций	1643	1624	1619	1609	1569
В них обучающихся, тыс. человек	810,4	746,9	754,5	773,1	780,0
Окончили неполную среднюю школу ² , тыс. человек	98,0	61,3	67,7	74,5	71,3
Окончили полную среднюю школу ² , тыс. человек	88,5	66,5	49,6	44,0	47,2
Число образовательных организаций высшего образования	106	110	109	109	106
В них студентов, тыс. человек	856,7	893,2	882,0	807,0	749,5
Выпуск специалистов из образовательных организаций высшего образования, тыс. человек	134,1	168,0	172,2	168,0	164,4
Число профессиональных образовательных организаций, осуществляющих подготовку специалистов среднего звена	138	154	158	154	153
В них студентов, тыс. человек	108,2	102,8	107,8	109,1	109,0
Выпуск специалистов из профессиональных образовательных организаций, осуществляющих подготовку специалистов среднего звена, тыс. человек	28,8	29,8	30,5	28,4	26,7

ОБРАЗОВАНИЕ, КУЛЬТУРА, ЗДРАВООХРАНЕНИЕ

Продолжение

	2012/ 2013	2013/ 2014	2014/ 2015	2015/ 2016
Число общеобразовательных организаций	1529	1371	1012	733
В них обучающихся, тыс. человек	809,7	823,7	842,3	878,3
Окончили неполную среднюю школу ² , тыс. человек	69,9	70,0	68,7	70,0
Окончили полную среднюю школу ² , тыс. человек	53,5	51,8	49,1	49,7
Число образовательных организаций высшего образования	101	92	87	83
В них студентов, тыс. человек	707,8	654,5	593,0	555,6
Выпуск специалистов из образовательных организаций высшего образования, тыс. человек	157,9	144,9	134,9	157,6
Число образовательных организаций, осуществляющих подготовку специалистов среднего звена	147	121	117	101
В них студентов, тыс. человек	111,9	104,7	105,1	101,2
Выпуск специалистов из образовательных организаций, осуществляющих подготовку специалистов среднего звена, тыс. человек	25,2	23,0	24,9	24,9

¹ С 2013/2014 учебного года представлены данные Минобрнауки России.

² Включая окончивших общеобразовательные школы экстерном.

ОБРАЗОВАНИЕ, КУЛЬТУРА, ЗДРАВООХРАНЕНИЕ

ПОКАЗАТЕЛИ РАБОТЫ ДОШКОЛЬНЫХ ОБРАЗОВАТЕЛЬНЫХ ОРГАНИЗАЦИЙ

	2005	2008	2009	2010	2011	2012	2013	2014 ¹	2015 ¹
Число дошкольных образовательных организаций	2097	2233	2273	2314	2341	2204	1619	767	678
Численность детей в них, тыс. человек	246	292	310	328	365	407	414	414	417

¹ С 2014 г. - организации, осуществляющие образовательную деятельность по образовательным программам дошкольного образования, присмотр и уход за детьми.

ПОКАЗАТЕЛИ РАБОТЫ УЧРЕЖДЕНИЙ КУЛЬТУРЫ¹

	2005	2008	2009	2010	2011	2012	2013	2014
Число библиотек	470	462	461	458	460	475	471	466
Библиотечный фонд, млн. экз.	86,1	87,3	85,4	86,1	86,4	86,9	87,0	84,5
Число пользователей библиотек, млн. человек	3,0	3,3	3,5	3,6	3,3	3,4	3,3	2,9
Число профессиональных театров	90	94	93	92	105	105	105	105
Численность зрителей театров, млн. человек	5,1	6,3	6,1	6,0	6,5	7,2	7,5	7,6
Число музеев	63	67	68	71	76	100	103	84
Число посетителей музеев, млн.	11,0	12,0	11,3	11,4	14,4	15,6	17,3	18,3

¹ Приведены данные Минкультуры России.

ОБРАЗОВАНИЕ, КУЛЬТУРА, ЗДРАВООХРАНЕНИЕ**ОСНОВНЫЕ ПОКАЗАТЕЛИ РАЗВИТИЯ ЗДРАВООХРАНЕНИЯ**
(на конец года)

	2005	2008	2009	2010	2011
Число больничных организаций	246	252	232	232	228
В них больничных коек:					
всего, тыс.	104,2	108,4	107,4	107,8	107,6
на 10000 человек населения	95,4	96,1	94,3	93,4	92,7
Число амбулаторно-поликлинических организаций	1584	1521	1505	1337	1322
Мощность амбулаторно-поликлинических организаций, посещений в смену:					
всего, тыс.	366,2	372,6	370,5	372,1	375,8
на 10000 человек населения	335	330	326	323	324
Численность врачей:					
всего, тыс.	79,4	84,9	86,4	89,7	90,4
на 10000 человек населения	72,7	75,2	75,9	77,7	77,9
Численность среднего медицинского персонала:					
всего, тыс.	99,2	107,4	110,6	114,7	115,7
на 10000 человек населения	90,8	95,2	97,2	99,4	99,6
Число коек (врачебных и акушерских) для беременных, рожениц и родильниц ¹ , тыс.	5,8	5,6	5,7	5,7	5,6

ОБРАЗОВАНИЕ, КУЛЬТУРА, ЗДРАВООХРАНЕНИЕ

Продолжение

	2012	2013	2014	2015
Число больничных организаций	211	207	164	158
В них больничных коек:				
всего, тыс.	106,9	103,5	95,8	83,3
на 10000 человек населения	89,3	85,5	78,6	67,6
Число амбулаторно-поликлинических организаций	1150	1004	974	962
Мощность амбулаторно-поликлинических организаций, посещений в смену:				
всего, тыс.	376,4	381,3	386,0	386,8
на 10000 человек населения	314	315	316	314
Численность врачей:				
всего, тыс.	82,6	83,1	80,6	68,6
на 10000 человек населения	69,0	68,6	66,1	55,7
Численность среднего медицинского персонала:				
всего, тыс.	115,6	118,5	113,2	112,0
на 10000 человек населения	96,5	97,9	92,8	90,8
Число коек (врачебных и акушерских) для беременных, рожениц и родильниц ¹ , тыс.	5,4	5,0	4,7	4,1

¹ Врачебные койки для беременных, рожениц и родильниц включены также в общее число больничных коек.

ЦЕНЫ И ТАРИФЫ

ИНДЕКСЫ ЦЕН

(в среднем за год; в процентах к предыдущему году)

	2005	2008	2009	2010	2011
Индекс потребительских цен	112	112	112	108	108
в том числе на:					
продукты питания	113	116	112	107	110
алкогольные напитки	106	109	109	106	106
непродовольственные то- вары	107	106	109	106	107
платные услуги	119	114	116	110	109
Индекс цен производителей промышленных товаров	111	121	112	112	112
Индекс тарифов на грузовые перевозки	109	117	112	111	112
Сводный индекс цен на про- дукцию (затраты, услуги) инвестиционного назначе- ния	115	121	110	103	110
в том числе индекс цен производителей на строительную продукцию	117	126	111	102	111
Индекс цен на основные строительные материалы, приобретаемые строитель- ными организациями	115	133	99,7	94	108

ЦЕНЫ И ТАРИФЫ

Продолжение

	2012	2013	2014	2015
Индекс потребительских цен	106	107	108	117
в том числе на:				
продукты питания	105	107	109	121
алкогольные напитки	109	115	112	116
непродовольственные товары	107	105	106	114
платные услуги	106	107	109	116
Индекс цен производителей промышленных товаров	101	107	105	115
Индекс тарифов на грузовые перевозки	105	112	100	112
Сводный индекс цен на продукцию (затраты, услуги) инвестиционного назначения	108	106	102	109
в том числе индекс цен производителей на строительную продукцию	110	107	102	105
Индекс цен на основные строительные материалы, приобретаемые строительными организациями	110	99	100	103

ДОХОДЫ И УРОВЕНЬ ЖИЗНИ НАСЕЛЕНИЯ

ДЕНЕЖНЫЕ ДОХОДЫ НАСЕЛЕНИЯ

	2005	2008	2009	2010	2011
Денежные доходы - всего, млн. рублей	3119433	4305879	5449048	6058819	6573744
в % к предыдущему году с корректировкой на индекс потребительских цен	106,7	86,4	113,1	103,2	100,1
в среднем на одного жителя в месяц, рублей	24014	31940	40072	44051	47319
Среднемесячная номинальная начисленная заработная плата, рублей	14425	30552	33358	38411	44899
в том числе:					
на государственных предприятиях, в организациях и учреждениях	14093	30486	35917	39252	42527
на предприятиях и в организациях негосударственной формы собственности	14594	30580	32164	37999	46143
Среднемесячная номинальная начисленная заработная плата в декабре соответствующего года ¹ , рублей	26177	50068	57280	67101	82701
Среднемесячный размер назначенных пенсий ² , рублей	2701,6	4809,9	6578,6	8140,4	8893,1
Прожиточный минимум в декабре соответствующего года ³ , рублей	4171,8	6648	7406	8656	9128

ДОХОДЫ И УРОВЕНЬ ЖИЗНИ НАСЕЛЕНИЯ

Продолжение

	2012	2013	2014	2015
Денежные доходы - всего, млн. рублей	6998475	7930101	7948643	8766262 ⁴
в % к предыдущему году с корректировкой на индекс потребительских цен	98,6	106,2	92,9	94,6 ⁴
в среднем на одного жителя в месяц, рублей	48935	54869	54504	59567 ⁴
Среднемесячная номинальная начисленная заработная плата, рублей	48819	55485	61208	64310
в том числе:				
на государственных предприятиях, в организациях и учреждениях	50171	57633	62961	65017
на предприятиях и в организациях негосударственной формы собственности	48183	54459	60392	63951
Среднемесячная номинальная начисленная заработная плата в декабре соответствующего года ¹ , рублей	88620	93303	103007	109694
Среднемесячный размер назначенных пенсий ² , рублей	9845,1	10850,7	11790,5	13095,4
Прожиточный минимум в декабре соответствующего года ³ , рублей	9747	10965	12542	14413

¹ По кругу предприятий и организаций, не относящихся к субъектам малого предпринимательства.

² На конец года.

³ За IV квартал соответствующего года.

⁴ Предварительные данные.

ДОХОДЫ И УРОВЕНЬ ЖИЗНИ НАСЕЛЕНИЯ

СТРУКТУРА ПОТРЕБИТЕЛЬСКИХ РАСХОДОВ ДОМАШНИХ ХОЗЯЙСТВ (в процентах к итогу)

	2005	2008	2009	2010	2011
Потребительские расходы - всего	100,0	100,0	100,0	100,0	100,0
в том числе на:					
покупку продуктов	28,62	23,40	20,32	20,97	22,32
питание вне дома	5,08	3,07	3,73	5,20	4,46
покупку алкогольных напитков	1,55	1,11	1,14	1,28	1,71
покупку непродовольственных товаров	37,86	39,28	43,66	43,01	38,88
оплату услуг	26,89	33,14	31,15	29,54	32,63
в том числе на жилищно-коммунальные услуги	6,22	5,76	5,60	5,65	8,31

Продолжение

	2012	2013	2014	2015
Потребительские расходы - всего	100,0	100,0	100,0	100,0
в том числе на:				
покупку продуктов	20,36	20,77	22,47	25,24
питание вне дома	5,51	6,78	5,93	5,87
покупку алкогольных напитков	1,76	1,69	1,72	2,00
на покупку непродовольственных товаров	41,42	38,55	38,34	35,49
оплату услуг	30,94	32,21	31,54	31,40
в том числе на жилищно-коммунальные услуги	6,78	6,63	6,71	7,77

ДОХОДЫ И УРОВЕНЬ ЖИЗНИ НАСЕЛЕНИЯ

**РАСПРЕДЕЛЕНИЕ ОБЩЕГО ОБЪЕМА ДЕНЕЖНЫХ ДОХОДОВ
НАСЕЛЕНИЯ ПО 20-ПРОЦЕНТНЫМ ГРУППАМ НАСЕЛЕНИЯ**

	2005	2008	2009	2010	2011	2012	2013	2014	2015 ¹
Денежные доходы - всего, процентов	100,0	100,0	100,0	100,0	100,0	100,0	100,0	100,0	100,0
в том числе по 20-процентным группам насе- ления:									
первая (с наимень- шими доходами)	3,0	3,5	3,5	3,7	3,8	3,8	3,9	4,5	4,9
вторая	5,8	7,5	7,4	7,6	7,7	8,1	8,2	9,0	9,5
третья	10,3	12,4	12,3	12,5	12,5	13,2	13,3	14,1	14,6
четвертая	20,6	20,9	20,8	20,9	20,9	21,6	21,7	22,1	22,4
пятая (с наиболь- шими доходами)	60,3	55,7	56,0	55,3	55,1	53,3	52,9	50,3	48,6
Коэффициент Джини (индекс концен- трации доходов)	0,561	0,512	0,514	0,505	0,503	0,486	0,481	0,452	0,432

¹Предварительная оценка.

**РАСПРЕДЕЛЕНИЕ ЧИСЛЕННОСТИ НАСЕЛЕНИЯ ПО ВЕЛИЧИНЕ
СРЕДНЕДУШЕВЫХ ДЕНЕЖНЫХ ДОХОДОВ
(в процентах)**

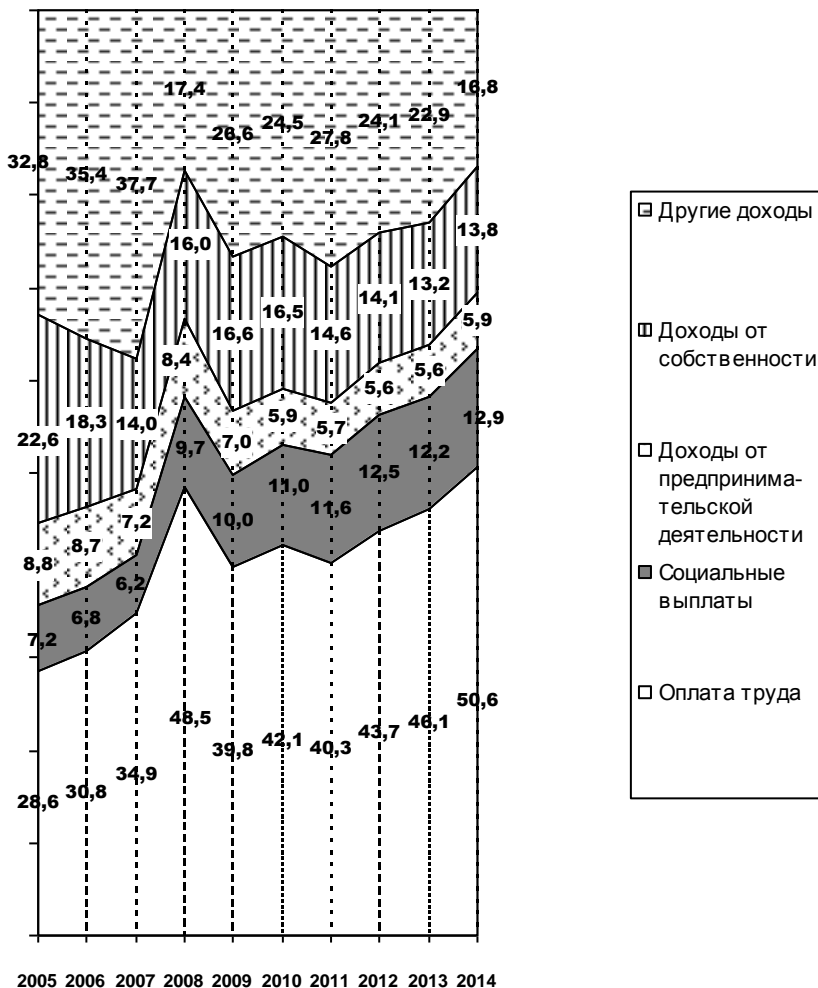
	2005	2008	2009	2010	2011	2012	2013	2014	2015 ¹
Все население	100,0	100,0	100,0	100,0	100,0	100,0	100,0	100,0	100,0
в том числе со сред- недушевыми денеж- ными доходами, рублей в месяц									
до 5000,0	18,7	7,4	4,4	2,9	2,1	2,2	1,5	0,8	0,4
от 5000,1 до 7000,0	11,9	6,5	4,8	3,8	3,1	2,8	2,1	1,5	0,8
от 7000,1 до 10000,0	13,0	10,2	8,2	7,1	6,3	5,4	4,4	3,5	2,3
от10000,1 до 14000,0	11,0	12,3	10,8	10,0	9,4	8,2	7,0	6,2	4,7
от 14000,1 до 19000,0	9,0	12,4	11,7	11,4	11,1	10,1	9,1	8,7	7,3
от 19000,1 до 27000,0	9,6	14,2	14,4	14,6	14,6	14,1	13,4	13,7	12,6
от 27000,1 до 45000,0	12,3	17,3	19,1	20,2	20,8	21,7	22,0	23,5	24,1
свыше 45000,0	14,5	19,7	26,6	30,0	32,6	35,5	40,5	42,1	47,8

¹Предварительная оценка.

ДОХОДЫ И УРОВЕНЬ ЖИЗНИ НАСЕЛЕНИЯ

ДИНАМИКА УДЕЛЬНОГО ВЕСА ИСТОЧНИКОВ ФОРМИРОВАНИЯ ДЕНЕЖНЫХ ДОХОДОВ НАСЕЛЕНИЯ

(в процентах)



ДОХОДЫ И УРОВЕНЬ ЖИЗНИ НАСЕЛЕНИЯ

**СРЕДНЕМЕСЯЧНАЯ НОМИНАЛЬНАЯ НАЧИСЛЕННАЯ
ЗАРАБОТНАЯ ПЛАТА РАБОТНИКОВ ПРЕДПРИЯТИЙ И ОРГАНИЗАЦИЙ
ПО ВИДАМ ЭКОНОМИЧЕСКОЙ ДЕЯТЕЛЬНОСТИ в 2015 г.**

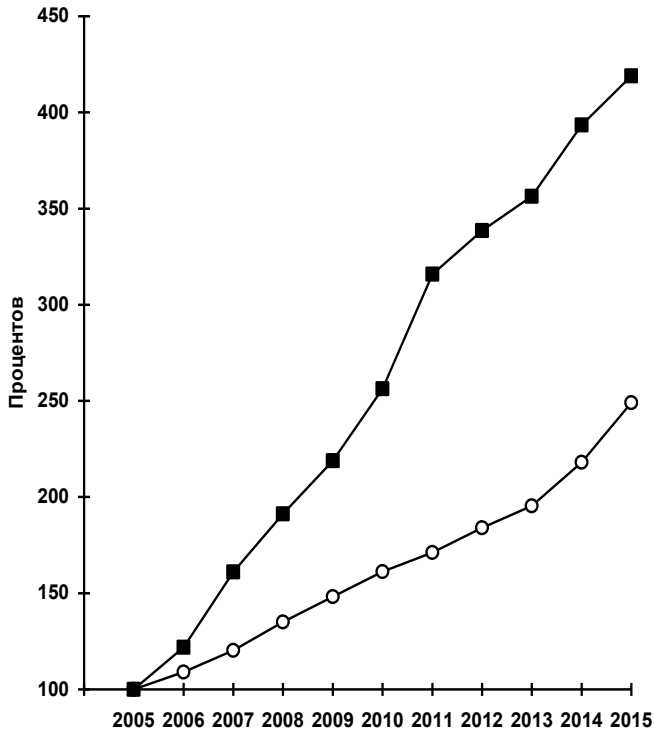
	Рублей	2015 г. в % к 2014 г.	В % к средней по городу
Всего	64310	105,1	100,0
в том числе по видам экономической деятельности ¹ :			
сельское хозяйство, охота и лесное хозяйство	42551	108,9	66,2
рыболовство, рыбоводство	47543	176,2	73,9
добыча полезных ископаемых	132349	101,4	205,8
обрабатывающие производства	59233	108,8	92,1
производство и распределение электроэнер- гии, газа и воды	85038	107,6	132,2
строительство	43085	103,0	67,0
оптовая и розничная торговля; ремонт авто- транспортных средств, мотоциклов, бытовых изделий и предметов личного пользования	48317	105,9	75,1
гостиницы и рестораны	34090	107,4	53,0
транспорт и связь	64718	107,8	100,6
из них связь	84452	106,8	131,3
финансовая деятельность	123897	100,9	192,7
операции с недвижимым имуществом, аренда и предоставление услуг	66425	104,0	103,3
из них научные исследования и разработ- ки	69861	105,1	108,6
государственное управление и обеспечение военной безопасности; обязательное соци- альное обеспечение	71753	98,7	111,6
образование	61785	108,0	96,1
здравоохранение и предоставление социаль- ных услуг	57945	106,5	90,1
предоставление прочих коммунальных, соци- альных и персональных услуг	62815	107,0	97,7
из них деятельность по организации от- дыха и развлечений, культуры и спорта	70282	105,6	109,3
деятельность экстерриториальных организа- ций	83660	123,5	130,1

¹ По видам экономической деятельности представлены предварительные данные по среднемесячной номинальной начисленной заработной плате.

ДОХОДЫ И УРОВЕНЬ ЖИЗНИ НАСЕЛЕНИЯ

ДИНАМИКА ИНДЕКСА ПОТРЕБИТЕЛЬСКИХ ЦЕН И ТЕМПОВ РОСТА СРЕДНЕМЕСЯЧНОЙ ЗАРАБОТНОЙ ПЛАТЫ в 2005 - 2015 гг.

(декабрь в процентах к декабрю 2005 г.)



○ Сводный индекс потребительских цен

■ Индекс номинальной среднемесячной заработной платы
(по крупным и средним предприятиям)

ДОХОДЫ И УРОВЕНЬ ЖИЗНИ НАСЕЛЕНИЯ

ПОТРЕБЛЕНИЕ ОСНОВНЫХ ПРОДУКТОВ ПИТАНИЯ

(в среднем на одного члена домохозяйства в год; кг)

	2005	2008	2009	2010	2011
Мясо и мясопродукты в пересчете на мясо	81	89	76	88	85
Молоко и молочные продукты в пересчете на молоко	316	247	250	258	265
в том числе:					
молоко	50	32	34	35	34
животное масло	4	4	3	3	3
Яйца, шт.	232	210	208	248	204
Рыба и рыбопродукты	19	14	23	21	21
Сахар (включая сахар, израсходованный на кондитерские изделия и фруктовые консервы)	28	29	27	28	25
Растительное масло и другие жиры	9	9	9	9	9
Картофель	59	49	50	54	50
Овощи и бахчевые	93	80	100	100	97
Фрукты и ягоды (включая сухие в пересчете на свежие)	74	66	71	84	78
Хлебные продукты (хлеб и макаронные изделия в пересчете на муку, мука, крупа и бобовые)	91	80	74	74	74

ДОХОДЫ И УРОВЕНЬ ЖИЗНИ НАСЕЛЕНИЯ

Продолжение

	2012	2013	2014	2015
Мясо и мясопродукты в пересчете на мясо	93	93	89	86
Молоко и молочные продукты в пересчете на молоко	260	267	245	248
в том числе:				
молоко	37	40	39	42
животное масло	3	3	3	2
Яйца, шт.	243	218	199	218
Рыба и рыбопродукты	21	21	21	19
Сахар (включая сахар, израсходованный на кондитерские изделия и фруктовые консервы)	25	23	21	19
Растительное масло и другие жиры	8	8	7	7
Картофель	48	43	38	40
Овощи и бахчевые	100	103	102	96
Фрукты и ягоды (включая сухие в пересчете на свежие)	87	89	83	75
Хлебные продукты (хлеб и макаронные изделия в пересчете на муку, мука, крупа и бобовые)	80	78	76	78

ДОХОДЫ И УРОВЕНЬ ЖИЗНИ НАСЕЛЕНИЯ

**ВКЛАДЫ (ДЕПОЗИТЫ) ФИЗИЧЕСКИХ ЛИЦ НА РУБЛЕВЫХ СЧЕТАХ
В ПОДРАЗДЕЛЕНИЯХ СБЕРЕГАТЕЛЬНОГО БАНКА РОССИЙСКОЙ ФЕДЕРАЦИИ,
ДЕЙСТВУЮЩИХ НА ТЕРРИТОРИИ г. МОСКВЫ**

(на конец года)

Годы	Объем вкладов (депозитов), млн. рублей	Средний размер вклада (депозита), рублей	Объем вкладов (депозитов) на душу населения, рублей
2005	296745	13499	27165
2008	648254	25031	57461
2009	765353	27498	67241
2010	1017757	33031	88185
2011	1195977	36059	102987
2012	1338836	36500	111760
2013	1588044	39728	131154
2014	1512147	35214	123971
2015	1806103	38323	146479

ПОКАЗАТЕЛИ РАЗВИТИЯ ЖИЛИЩНОГО ФОНДА ¹

(на конец года)

Годы	Общая площадь жилищного фонда:		Годы	Общая площадь жилищного фонда:	
	всего, млн. кв. м	в среднем на одного жителя, кв. м		всего, млн. кв. м	в среднем на одного жителя, кв. м
2005	201,7	18,5	2012	230,7	19,3
2008	211,6	18,8	2013	232,7	19,2
2009	214,0	18,8	2014	234,4	19,2
2010	215,7	18,7	2015	236,1	19,1
2011	217,7	18,7			

¹ Данные на конец 2012 г. приведены с учетом изменений границы с 1 июля 2012 г. в соответствии с постановлением Совета Федерации Федерального собрания Российской Федерации от 27 декабря 2011 г. № 560-СФ.

ДОХОДЫ И УРОВЕНЬ ЖИЗНИ НАСЕЛЕНИЯ

ЧИСЛЕННОСТЬ ПЕНСИОНЕРОВ¹ (на конец года)

Годы	Всего пенсионеров, тыс. человек	из них получающие трудовые пенсии:	
		по старости	по инвалидности
2005	2425	1956	302
2008	2511	2053	292
2009	2557	2099	294
2010	2613	2213	227
2011	2670	2305	189
2012	2789	2413	189
2013	2836	2456	188
2014	2876	2499	181
2015	2931	2552	178

¹ Данные отделения Пенсионного фонда РФ по г. Москве и Московской области.

ВНЕШНЕЭКОНОМИЧЕСКИЕ СВЯЗИ

ВНЕШНЕТОРГОВЫЙ ОБОРОТ ПРЕДПРИЯТИЙ И ОРГАНИЗАЦИЙ г. МОСКВЫ¹ (млрд. долларов США)

	2005	2008	2009	2010	2011	2012	2013	2014	2015
Всего	42,0	289,7	184,0	235,1	305,1	322,9	341,9	333,4	213,0
экспорт	9,9	174,2	113,2	143,8	188,0	199,8	215,8	215,4	138,6
импорт	32,1	115,5	70,8	91,3	117,1	123,1	126,1	118,0	74,4
в том числе с государствами СНГ - все- го	2,7	13,2	10,4	17,1	20,6	21,8	18,7	14,1	6,0
экспорт	1,1	9,3	8,0	14,0	16,6	17,3	14,4	11,0	4,1
импорт	1,6	3,9	2,4	3,1	4,0	4,5	4,3	3,1	1,9

¹ По данным Центрального таможенного управления; за 2005 г. - по всем участникам внешнеэкономической деятельности, зарегистрированным в налоговых органах г. Москвы, производившим таможенное оформление в Центральном федеральном округе, с 2008 г. - по всем участникам внешнеэкономической деятельности, зарегистрированным в налоговых органах г. Москвы, производившим таможенное оформление на территории всех субъектов РФ.

ВНЕШНЕЭКОНОМИЧЕСКИЕ СВЯЗИ

ОБЪЕМ ЭКСПОРТА ВАЖНЕЙШИХ ТОВАРОВ ¹

	2005	2008	2009	2010	2011	2012	2013	2014	2015
Подшипники качения, шариковые, роликовые, т	3274	4154	2872	3725	3859	5409	4876	2995	2949
Автомобили легковые, штук	38	180	106	179	3796	2787	536	628	976
Автомобили грузовые, штук	1387	709	700	488	226	281	141	144	228
Электрические машины и оборудование, млн. долл. США	356	1057	958	1010	1087	1057	1347	1004	848
Продукты химической промышленности ² , млн. долл. США	159	265	643	854	1434	1685	2381	2394	-
Пластмассы и изделия из них, млн. долл. США	38	228	253	215	208	163	185	137	-
Шины пневматические резиновые новые, тыс. штук	388	63	27	46	12	258	488	770	2720
Необработанные шкуры, кожа, млн. долл. США	11	22	11	13	13	38	29	28	2
Печатные книги, брошюры, листовки, млн. долл. США	75	98	112	99	105	67	116	105	-
Черные металлы, млн. долл. США	43	143	100	85	79	86	397	414	140
Изделия из черных металлов, млн. долл. США	45	312	223	133	355	153	179	144	39
Медь и изделия из нее, млн. долл. США	82	178	23	40	38	94	42	41	18
Алюминий и изделия из него, млн. долл. США	17	155	89	128	137	88	88	73	41
Инструменты, аппараты оптические, млн. долл. США	146	292	422	494	408	510	557	466	407

¹ По данным Центрального таможенного управления; за 2005 г. - по всем участникам внешнеэкономической деятельности, зарегистрированным в налоговых органах г. Москвы, производившим таможенное оформление в Центральном федеральном округе, с 2008 г. - по всем участникам внешнеэкономической деятельности, зарегистрированным в налоговых органах г. Москвы, производившим таможенное оформление на территории всех субъектов РФ.

² За 2005 г. - продукты неорганической химии (в соответствии с ОКОНХ).

ВНЕШНЕЭКОНОМИЧЕСКИЕ СВЯЗИ

ОБЪЕМ ИМПОРТА ВАЖНЕЙШИХ ТОВАРОВ¹

	2005	2008	2009	2010	2011	2012	2013	2014	2015
Мясо и пищевые мясные субпродукты, млн. долл. США	396	3540	3114	2625	2844	3165	2734	2043	892
Сливочное масло, тыс. т	22	21	7	16	19	24	40	39	8
Цитрусовые, тыс. т	49	314	341	344	336	280	221	211	158
Масло подсолнечное, тыс. т	3	0,6	0,3	0,7	1,1	0,3	0,3	0,5	0,3
Сахар, тыс. т	36	681	418	833	1000	255	219	270	...
Алкогольные и безалкогольные напитки, млн. долл. США	735	1708	1077	1406	1736	1945	2156	1928	975
Сигары и сигареты, тыс. т	3	6	6	5	3	2	2	1	1
Медикаменты, млн. долл. США	3427	6453	6225	8104	9491	9063	9875	8583	5622
Текстильная и трикотажная одежда, млн. долл. США	420	2851	2402	3058	4314	4663	5703	5682	3750
Обувь кожаная, млн. пар	7	60	42	50	52	48	54	44	32
Черные металлы, млн. долл. США	130	623	287	457	655	761	778	630	306
Электрические машины и оборудование, млн. долл. США	5225	17960	10036	14206	17709	17716	17827	15988	11227

¹ По данным Центрального таможенного управления; за 2005 г. - по всем участникам внешнеэкономической деятельности, зарегистрированным в налоговых органах г. Москвы, производившим таможенное оформление в Центральном федеральном округе, с 2008 г. - по всем участникам внешнеэкономической деятельности, зарегистрированным в налоговых органах г. Москвы, производившим таможенное оформление на территории всех субъектов РФ.

ВНЕШНЕЭКОНОМИЧЕСКИЕ СВЯЗИ**ОСНОВНЫЕ ПОКАЗАТЕЛИ ДЕЯТЕЛЬНОСТИ ПРЕДПРИЯТИЙ
С УЧАСТИЕМ ИНОСТРАННОГО КАПИТАЛА**

Годы	Число действующих предприятий с участием иностранного капитала	Уставной фонд, млн. рублей	Доля зарубежных партнеров в сумме уставного фонда, %	Оборот организаций ¹ , млрд. рублей	Численность персонала, тыс. человек
2005	4073	556931	55	4350	420
2008	4959	776185	68	10229	680
2009	5068	1125138	80	8067	654
2010	4703	1057900	70	10945	660
2011	4958	967851	66	14115	787
2012	4483	740642	65	13423	686
2013	4480	1107286	40	18808	715
2014	4090	3343718	56	20274	719

¹ За 2005 г. - объем производства продукции (работ, услуг).

ПОТРЕБИТЕЛЬСКИЙ РЫНОК ТОВАРОВ И УСЛУГ

**ОСНОВНЫЕ ПОКАЗАТЕЛИ РАЗВИТИЯ ТОРГОВЛИ
И ПЛАТНЫХ УСЛУГ НАСЕЛЕНИЮ**

	2005	2008	2009	2010	2011
Оборот розничной торговли, млн. рублей	1586083	2365583	2527566	2882417	3322047
в том числе по формам собственности (в % к итогу):					
государственная	0,6	0,5	0,6	0,5	0,5
негосударственная	99,4	99,5	99,4	99,5	99,5
потребительская кооперация	0,0	0,0	0,0	0,0	0,0
В % к обороту розничной торговли:					
пищевые продукты, включая напитки, и табачные изделия	42,2 ¹	47,9	49,6	50,4	50,6
непродовольственные товары	57,8 ²	52,1	50,4	49,6	49,4
Индексы физического объема оборота розничной торговли (в % к предыдущему году), всего	106,2	105,3 ¹	97,0	106,8	106,6
в том числе:					
пищевые продукты, включая напитки, и табачные изделия	106,3 ¹	103,5	99,1	108,0	105,9
непродовольственные товары	106,1 ²	106,6	94,9	105,6	107,3
Платные услуги населению, млн. рублей	550932	887217	930389	953986	1033906
Индексы физического объема платных услуг (в % к предыдущему году)	101,7	99,5	93,4	94,8	100,3

ПОТРЕБИТЕЛЬСКИЙ РЫНОК ТОВАРОВ И УСЛУГ

Продолжение

	2012	2013	2014	2015
Оборот розничной торговли, млн. рублей	3639715	4016987	4436898	4310107
в том числе по формам собственности (в % к итогу):				
государственная	0,4	0,3	0,3	0,4
негосударственная	99,6	99,7	99,7	99,6
потребительская кооперация	0,0	0,0	0,0	0,0
В % к обороту розничной торговли:				
пищевые продукты, включая напитки, и табачные изделия	50,3	51,2	51,6	53,2
непродовольственные товары	49,7	48,8	48,4	46,8
Индексы физического объема оборота розничной торговли (в % к предыдущему году), всего	101,7	103,5	102,4	82,8
в том числе:				
пищевые продукты, включая напитки, и табачные изделия	102,2	103,9	101,1	83,3
непродовольственные товары	101,3	103,1	103,7	82,2
Платные услуги населению, млн. рублей	1104958	1238055	1324156	1428114
Индексы физического объема платных услуг (в % к предыдущему году)	101,6	102,4	100,5	97,5

¹ За 2005 г. - продовольственные товары.

² За 2005 г. - непродовольственные товары, включая табачные изделия.

ФИНАНСОВОЕ СОСТОЯНИЕ ПРЕДПРИЯТИЙ И ОРГАНИЗАЦИЙ

ТЕМПЫ РОСТА (СНИЖЕНИЯ) САЛЬДИРОВАННОГО ФИНАНСОВОГО РЕЗУЛЬТАТА (ПРИБЫЛЬ МИНУС УБЫТОК) КРУПНЫХ И СРЕДНИХ ПРЕДПРИЯТИЙ И ОРГАНИЗАЦИЙ ОТДЕЛЬНЫХ ВИДОВ ЭКОНОМИЧЕСКОЙ ДЕЯТЕЛЬНОСТИ¹

(в процентах к предыдущему году;
по сопоставимому кругу предприятий и организаций;
без учета банков и страховых организаций)

	2005	2008	2009	2010	2011
Всего	145,8	45,4	260,8	148,93	99,7
Обрабатывающие производства	197,3	63,4	116,3	96,6	118,9
Производство и распределение электроэнергии, газа и воды	227,5	130,3	-	590,5	107,4
Транспорт и связь	139,5	77,7	103,7	145,9	118,3
Строительство	105,6	67,8	118,6	63,1	241,7
Справочно: уровень инфляции (декабрь в % к декабрю предыдущего года)	110	112	110	109	106

Продолжение

	2012	2013	2014	2015 ²
Всего	112,5	76,5	49,8	155,4
Обрабатывающие производства	108,1	49,2	173,5	59,7
Производство и распределение электроэнергии, газа и воды	-	-	-	138,5
Транспорт и связь	103,7	89,3	38,2	146,3
Строительство	147,7	45,2	-	238,1
Справочно: уровень инфляции (декабрь в % к декабрю предыдущего года)	107	106	112	114

¹ За 2005 г., 2008-2014 гг. по данным годовой бухгалтерской отчетности. Включая не имеющие статус малого предприятия с численностью работающих до 15 человек.

² За 2015 г. - данные оперативной статистической отчетности. Без учета не имеющих статус малого предприятий с численностью работающих до 15 человек.

ФИНАНСОВОЕ СОСТОЯНИЕ ПРЕДПРИЯТИЙ И ОРГАНИЗАЦИЙ

**УБЫТОЧНЫЕ КРУПНЫЕ И СРЕДНИЕ ПРЕДПРИЯТИЯ И ОРГАНИЗАЦИИ
ОТДЕЛЬНЫХ ВИДОВ ЭКОНОМИЧЕСКОЙ ДЕЯТЕЛЬНОСТИ¹**

(единиц; на конец года)

	2005	2008	2009	2010	2011	2012	2013	2014	2015 ²
Всего	3136	2984	3318	2875	4193	5094	6922	8592	1236
Обрабатывающие производства	346	304	327	256	303	359	476	606	171
Производство и распределение электроэнергии, газа и воды	13	10	21	20	21	32	41	61	21
Транспорт и связь	212	199	214	194	256	277	319	438	95
Строительство	196	208	299	239	333	410	543	622	98

¹ За 2005 г., 2008-2014 гг. по данным годовой бухгалтерской отчетности. Включая не имеющие статус малого предприятия с численностью работающих до 15 человек.

² За 2015 г. - данные оперативной статистической отчетности. Без учета не имеющих статус малого предприятий с численностью работающих до 15 человек.

**УДЕЛЬНЫЙ ВЕС ПРОСРОЧЕННЫХ ДОЛГОВ В ЗАДОЛЖЕННОСТИ
КРУПНЫХ И СРЕДНИХ ПРЕДПРИЯТИЙ И ОРГАНИЗАЦИЙ
ОТДЕЛЬНЫХ ВИДОВ ЭКОНОМИЧЕСКОЙ ДЕЯТЕЛЬНОСТИ¹**

(на конец года; процентов)

	2005	2008	2009	2010	2011	2012	2013	2014	2015 ¹
В дебиторской задолженности - всего	5,3	4,0	3,8	4,1	2,9	3,7	4,3	6,0	4,8
обрабатывающие производства	3,5	6,6	3,7	2,6	2,6	3,0	2,2	2,1	1,5
производство и распределение электроэнергии, газа и воды	8,0	3,6	5,3	10,5	5,3	6,0	8,4	18,7	18,6
транспорт и связь	2,8	2,8	2,3	1,5	1,3	3,0	4,8	7,9	4,8
строительство	2,5	1,7	1,6	1,3	0,6	1,0	0,8	1,8	1,9
В кредиторской задолженности - всего	5,2	3,5	3,5	3,7	4,4	4,1	4,8	6,5	6,2
обрабатывающие производства	10,7	11,3	7,8	6,6	7,9	6,7	7,9	17,3	14,4
производство и распределение электроэнергии, газа и воды	6,5	5,2	4,5	2,1	4,8	4,4	5,4	12,1	7,9
транспорт и связь	1,8	0,7	0,4	0,4	0,7	2,1	1,3	1,3	1,1
строительство	2,1	2,1	1,7	1,2	0,5	0,7	0,3	0,8	0,6

¹ Без учета не имеющих статус малого предприятий с численностью работающих до 15 человек. По данным оперативной статистической отчетности.

ФИНАНСОВОЕ СОСТОЯНИЕ ПРЕДПРИЯТИЙ И ОРГАНИЗАЦИЙ

**ПРОСРОЧЕННАЯ ЗАДОЛЖЕННОСТЬ ПО ЗАРАБОТНОЙ ПЛАТЕ
РАБОТНИКАМ ПРЕДПРИЯТИЙ И ОРГАНИЗАЦИЙ
ПО ОТДЕЛЬНЫМ ВИДАМ ЭКОНОМИЧЕСКОЙ ДЕЯТЕЛЬНОСТИ ¹**
(на начало года)

	2009	2010	2011	2012	2013	2014	2015	2016
Просроченная задол- женность - всего, млн. рублей	88,1	70,8	106,8	42,0	130,1	101,9	10,7	167,2
в том числе на пред- приятиях и в орга- низациях с основ- ным видом эконо- мической деятель- ности:								
обрабатывающие про- изводства	3,5	-	53,3	14,9	33,0	20,2	1,2	0,3
строительство	21,8	4,2	20,9	14,2	56,6	-	1,5	97,7
транспорт	-	-	7,0	-	-	-	-	-
научные исследования и разработки	62,8	66,6	25,5	12,9	40,6	81,7	7,9	69,2
Удельный вес предпри- ятий и организаций, имевших просрочен- ную задолженность, в общем числе предпри- ятий - всего, %	0,1	0,04	0,1	0,04	0,1	0,02	0,4	0,04
в том числе пред- приятий и органи- заций с основным видом экономиче- ской деятельности:								
обрабатывающие про- изводства	0,3	-	0,4	0,2	0,1	0,1	0,1	0,1
строительство	0,7	0,3	0,2	0,2	0,5	-	0,2	0,2
транспорт	-	-	0,2	-	-	-	-	-
научные исследования и разработки	0,6	0,2	0,4	0,1	0,4	0,1	0,2	0,2

¹ По кругу наблюдаемых видов деятельности (без субъектов малого предприниматель-
ства).

ДОБЫВАЮЩИЕ, ОБРАБАТЫВАЮЩИЕ И ОСУЩЕСТВЛЯЮЩИЕ ПРОИЗВОДСТВО И РАСПРЕДЕЛЕНИЕ ЭЛЕКТРОЭНЕРГИИ, ГАЗА И ВОДЫ ПРОИЗВОДСТВА

ОСНОВНЫЕ ПОКАЗАТЕЛИ ДЕЯТЕЛЬНОСТИ ДОБЫВАЮЩИХ, ОБРАБАТЫВАЮЩИХ И ОСУЩЕСТВЛЯЮЩИХ ПРОИЗВОДСТВО И РАСПРЕДЕЛЕНИЕ ЭЛЕКТРОЭНЕРГИИ, ГАЗА И ВОДЫ ПРОИЗВОДСТВ

	2005	2008	2009	2010	2011
Индекс промышленного производства ¹ , в % к предыдущему	123,5	88,1	93,7	97,8	100,7
Объем отгруженных товаров собственного производства, выполненных работ и услуг собственными силами, млн. рублей					
добыча полезных ископаемых	4141	464034,4	472047,0	488055,0	643044,3
обрабатывающие производства	1002261	2129463,1	1638278,4	2049657,7	2405166,7
производство и распределение электроэнергии, газа и воды	158824	292051,2	351594,9	449390,6	593778,9
Среднегодовая численность работников организаций, человек					
добыча полезных ископаемых	2203	1363	1215	1585	6755
обрабатывающие производства	637658	663253	548142	465844	450429
производство и распределение электроэнергии, газа и воды	66852	68589	73967	78741	78810
Сальдированный финансовый результат («прибыль» минус «убыток») организаций ² , млн. рублей	141893,4	299156,6	315662,9	550497,9	414846,3
Рентабельность проданных товаров, продукции (работ, услуг) организаций ² , %	15,7	18,8	17,9	16,8	14,8

ДОБЫВАЮЩИЕ, ОБРАБАТЫВАЮЩИЕ И ОСУЩЕСТВЛЯЮЩИЕ ПРОИЗВОДСТВО И РАСПРЕДЕЛЕНИЕ ЭЛЕКТРОЭНЕРГИИ, ГАЗА И ВОДЫ ПРОИЗВОДСТВА

Продолжение

	2012	2013	2014	2015
Индекс промышленного производства ¹ , в % к предыдущему году	100,4	95,3	98,9	94,9
Объем отгруженных товаров собственного производства, выполненных работ и услуг собственными силами, млн. рублей				
добыча полезных ископаемых	713335,7	1330197,6	1328944,3	1185753,2
обрабатывающие производства	2655110,7	3761463,5	4620265,8	3731062,8
производство и распределение электроэнергии, газа и воды	528915,7	561463,6	574189,6	579647,0
Среднегодовая численность работников организаций, человек				
добыча полезных ископаемых	3159	3157	3640	3864
обрабатывающие производства	363410	359479	332422	335001
производство и распределение электроэнергии, газа и воды	75600	75926	72720	68769
Сальдированный финансовый результат («прибыль» минус «убыток») организаций ² , млн. рублей	624404,3	280923,1	459972,2	452800,4 ³
Рентабельность проданных товаров, продукции (работ, услуг) организаций ² , %	10,3	7,6	5,5	8,2 ³

¹ Агрегированный индекс производства по видам деятельности «добыча полезных ископаемых», «обрабатывающие производства», «производство и распределение электроэнергии, газа и воды». За 2015 г. - данные оперативной статистической отчетности.

² По данным бухгалтерской отчетности крупных и средних предприятий и организаций добывающих, обрабатывающих и осуществляющих производство и распределение электроэнергии, газа и воды производств. Включая не имеющие статус малого предприятия с численностью работающих до 15 человек.

³ За 2015 г. приведены данные оперативной статистической отчетности. Без учета не имеющих статус малого предприятий с численностью работающих до 15 человек.

ДОБЫВАЮЩИЕ, ОБРАБАТЫВАЮЩИЕ И ОСУЩЕСТВЛЯЮЩИЕ ПРОИЗВОДСТВО И РАСПРЕДЕЛЕНИЕ ЭЛЕКТРОЭНЕРГИИ, ГАЗА И ВОДЫ ПРОИЗВОДСТВА

ИНДЕКСЫ ПРОМЫШЛЕННОГО ПРОИЗВОДСТВА ПО ВИДАМ ЭКОНОМИЧЕСКОЙ ДЕЯТЕЛЬНОСТИ

	2005	2008	2009	2010	2011
Индекс промышленного производства - всего ¹	123,5	88,1	93,7	97,8	100,7
в том числе:					
добыча полезных ископаемых	177,1	-	-	-	-
обрабатывающие производства	124,9	86,8	93,1	96,1	100,7
из них:					
производство пищевых продуктов, включая напитки, и табака	102,2	99,9	92,3	98,1	98,0
текстильное и швейное производство	87,5	106,2	78,9	120,2	124,4
производство кожи, изделий из кожи и производство обуви	116,1	144,4	76,1	97,4	133,5
обработка древесины и производство изделий из дерева	91,7	74,8	51,9	54,2	96,5
целлюлозно-бумажное производство; издательская и полиграфическая деятельность	136,0	76,2	93,0	78,6	72,7
производство кокса и нефтепродуктов	99,1	98,2	104,3	99,1	104,0
химическое производство	152,8	78,6	85,9	73,8	108,9
производство резиновых и пластмассовых изделий	103,1	90,7	92,9	59,9	96,1
производство прочих неметаллических минеральных продуктов	88,7	63,5	60,1	114,9	111,8
металлургическое производство и производство готовых металлических изделий	100,5	50,1	41,8	61,6	99,6
производство машин и оборудования	160,4	53,9	35,4	194,8	74,0
производство электрооборудования, электронного и оптического оборудования	113,6	67,2	83,3	114,6	112,8
производство транспортных средств и оборудования	222,6	77,3	46,3	49,5	79,0
прочие производства	143,3	90,8	49,1	123,9	136,3
производство и распределение электроэнергии, газа и воды	106,2	95,0	96,8	104,8	100,7

ДОБЫВАЮЩИЕ, ОБРАБАТЫВАЮЩИЕ И ОСУЩЕСТВЛЯЮЩИЕ ПРОИЗВОДСТВО И РАСПРЕДЕЛЕНИЕ ЭЛЕКТРОЭНЕРГИИ, ГАЗА И ВОДЫ ПРОИЗВОДСТВА

Продолжение

	2012	2013	2014	2015
Индекс промышленного производства - всего ¹	100,4	95,3	98,9	94,9
в том числе:				
добыча полезных ископаемых	-	-	-	-
обрабатывающие производства	100,8	95,8	99,0	95,1
из них:				
производство пищевых продуктов, включая напитки, и табака	104,9	83,4	95,6	93,7
текстильное и швейное производство	50,3	88,4	87,6	74,7
производство кожи, изделий из кожи и производство обуви	56,9	91,1	79,5	82,3
обработка древесины и производство изделий из дерева	387,9	156,6	88,5	94,8
целлюлозно-бумажное производство; издательская и полиграфическая деятельность	100,8	75,4	93,5	110,8
производство кокса и нефтепродуктов	96,4	97,0	96,7	102,5
химическое производство	88,8	99,1	77,4	87,1
производство резиновых и пластмассовых изделий	302,0	101,2	89,3	41,8
производство прочих неметаллических минеральных продуктов	94,2	100,8	79,7	73,6
металлургическое производство и производство готовых металлических изделий	176,0	107,0	100,5	72,2
производство машин и оборудования	54,5	113,0	101,6	86,0
производство электрооборудования, электронного и оптического оборудования	103,3	86,3	111,4	99,6
производство транспортных средств и оборудования	134,1	108,2	74,0	48,1
прочие производства	78,7	108,2	95,1	80,1
производство и распределение электроэнергии, газа и воды	99,0	93,5	97,7	93,9

¹ Агрегированный индекс производства по видам деятельности «добыча полезных ископаемых», «обрабатывающие производства», «производство и распределение электроэнергии, газа и воды». За 2015 г. - оперативные статистические данные.

ДОБЫВАЮЩИЕ, ОБРАБАТЫВАЮЩИЕ И ОСУЩЕСТВЛЯЮЩИЕ ПРОИЗВОДСТВО И РАСПРЕДЕЛЕНИЕ ЭЛЕКТРОЭНЕРГИИ, ГАЗА И ВОДЫ ПРОИЗВОДСТВА

СТРУКТУРА ОБЪЕМА ОТГРУЖЕННОЙ ПРОДУКЦИИ ВСЕХ ПРОИЗВОДИТЕЛЕЙ ДОБЫВАЮЩИХ, ОБРАБАТЫВАЮЩИХ И ОСУЩЕСТВЛЯЮЩИХ ПРОИЗВОДСТВО И РАСПРЕДЕЛЕНИЕ ЭЛЕКТРОЭНЕРГИИ, ГАЗА И ВОДЫ ПРОИЗВОДСТВ ПО ФОРМАМ СОБСТВЕННОСТИ в 2014 г.

	Объем отгруженной продукции - всего	в том числе по формам собственности:							
		государственная	муниципальная	общественных и религиозных объединений (организаций)	частная	смешанная российская	совместная российская и иностранная	иностранная	собственность государственных корпораций
Удельный вес в общем объеме отгруженной продукции, %	100	4,1	0,0	0,1	16,5	63,5	6,2	6,7	2,9

НАУКА

НАУЧНЫЙ ПОТЕНЦИАЛ г. МОСКВЫ

Годы	Число организаций, выполнявших научные исследования и разработки	Численность занятых в организациях, выполнявших научные исследования и разработки, тыс. человек	Стоимость выполненных научно-технических и других работ, млн. рублей ¹
2005	6830	331	149481,5
2008	5212	274	303581,8
2009	4318	261	391042,2
2010	6362	288	445916,3
2011	4313	282	516987,5
2012	4398	280	553238,6
2013	4406	304	649104,6
2014	4411	308	771572,1

¹ По крупным и средним организациям, в фактически действовавших ценах.

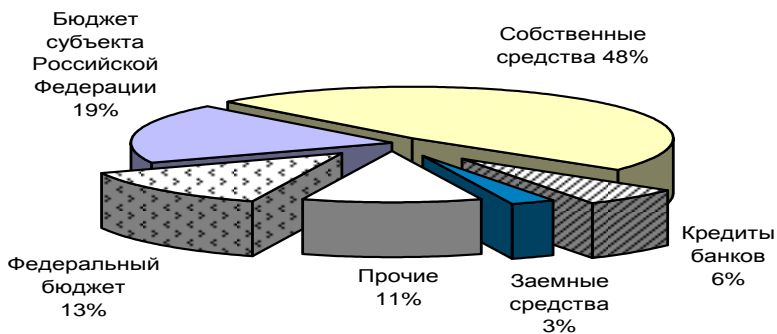
ИНВЕСТИЦИИ

ИНВЕСТИЦИИ В ОСНОВНОЙ КАПИТАЛ

Годы	Инвестиции в основной капитал ¹	
	млн. рублей	в % к предыдущему году (в сопоставимых ценах)
2005	456025	110,3
2008	962468	102,5
2009	742422	76,4
2010	732761	95,8
2011	856424	106,6
2012	1220097	133,1
2013	1413094	107,1
2014	1541884	104,4
2015	1611512	101,6

¹ Без учета НДС. За 2015 г. - оперативные статистические данные.

СТРУКТУРА ИНВЕСТИЦИЙ В ОСНОВНОЙ КАПИТАЛ ПО ИСТОЧНИКАМ ФИНАНСИРОВАНИЯ в 2015 г. ¹ (в процентах)



¹ Без субъектов малого предпринимательства и объема инвестиций, не наблюдаемых прямыми статистическими методами.

ИНВЕСТИЦИИ

РАСПРЕДЕЛЕНИЕ ИНВЕСТИЦИЙ В ОСНОВНОЙ КАПИТАЛ ПО ФОРМАМ СОБСТВЕННОСТИ (в процентах)

	2005	2008	2009	2010	2011
Инвестиции в основной капитал	100	100	100	100	100
в том числе по формам собственности застройщика:					
федеральная	5	7	9	10	13
субъекта РФ	9	10	12	10	11
муниципальная	-	-	0,0	-	0,0
общественных организаций	0,0	0,0	0,0	0,0	0,0
частная	28	30	50	51	44
смешанная российская	28	33	5	6	13
государственных корпораций	0,4
иностранная	10	12	14	15	14
совместная российская и иностранная	20	8	10	8	5

Продолжение

	2012	2013	2014	2015
Инвестиции в основной капитал	100	100	100	100
в том числе по формам собственности застройщика:				
федеральная	8	13	12	15
субъекта РФ	14	22	15	11
муниципальная	0,0	0,0	0,0	0,0
общественных организаций	0,0	0,0	0,0	0,0
частная	27	34	47	40
смешанная российская	10	8	8	10
государственных корпораций	0,0	1	1	0,5
иностранная	36	17	11	20
совместная российская и иностранная	5	5	6	4

СТРОИТЕЛЬСТВО

СТРОИТЕЛЬНАЯ ДЕЯТЕЛЬНОСТЬ

Годы	Ввод в действие основных фондов, млн. рублей	Объем работ, выполненных по виду экономической деятельности «Строительство»	
		млн. рублей	в % к предыдущему году (в сопоставимых ценах)
2005	613263	252215	103,2
2008	828726	597413	105,4
2009	790185	522942	79,1
2010	975015	553875	104,0
2011	1081304	549076	97,2
2012	1311129	609729	101,0
2013	1503473	674277	108,2
2014	1537085	734698	106,6
2015	...	684526	104,9

ОСНОВНЫЕ ПОКАЗАТЕЛИ ЖИЛИЩНОГО И СОЦИАЛЬНО-КУЛЬТУРНОГО СТРОИТЕЛЬСТВА

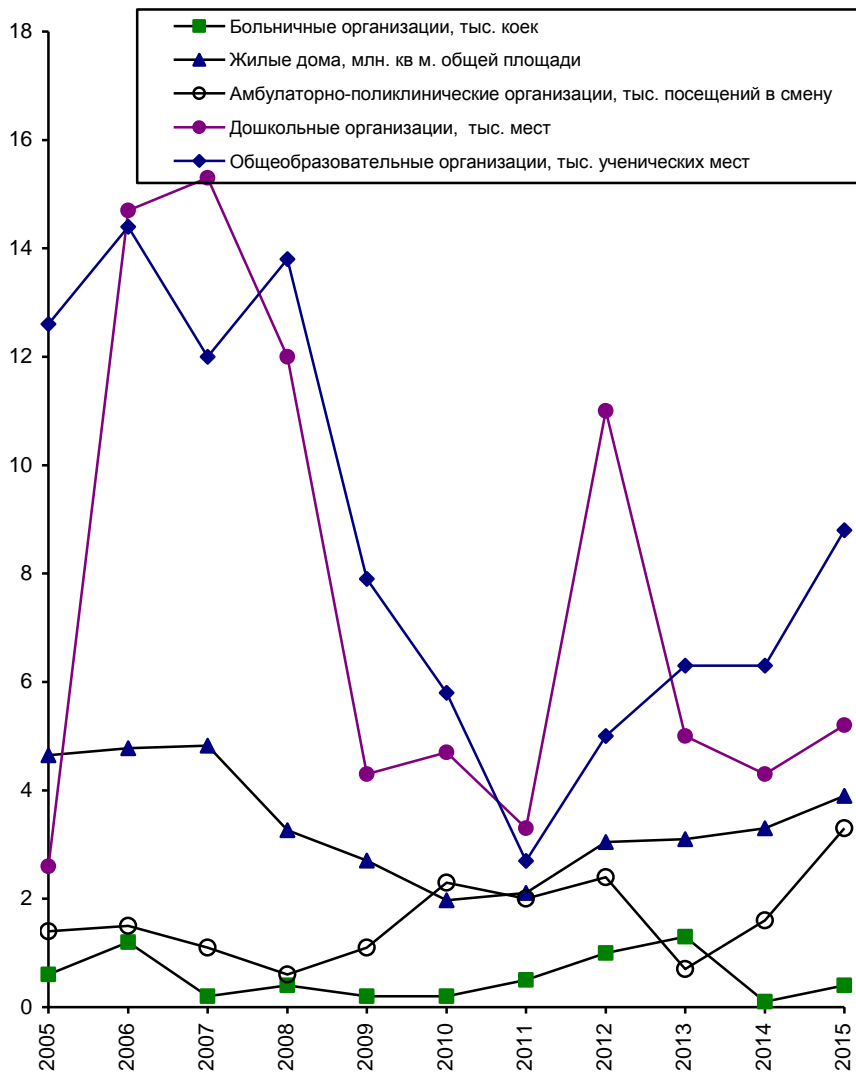
	2005	2008	2009	2010	2011
Введено - всего					
жилых домов, тыс. кв. м общей площади	4649	3264	2704	1971	2110
общеобразовательных организаций, единиц	18	21	9	9	5
блоков начальных классов	3	3	5	1	-
тыс. ученических мест	12,6	13,8	7,9	5,8	2,7
дошкольных образовательных организаций, единиц	18	85	31	30	25
в них мест, тыс.	2,6	12,0	4,3	4,7	3,3
больничных организаций, тыс. коек	0,6	0,4	0,2	0,2	0,5
амбулаторно-поликлинических организаций, тыс. посещений в смену	1,4	0,6	1,1	2,3	2,0
торговых предприятий					
их торговая площадь, тыс. кв. м	2,2	13,2	0,1	1,0	2,7
предприятий общественного питания					
в них посадочных мест, тыс.	4,8	4,6	2,6	1,8	0,9

СТРОИТЕЛЬСТВО

Продолжение

	2012	2013	2014	2015
Введено - всего				
жилых домов, тыс.кв. м общей площади	3050	3146	3342	3920
общеобразовательных организаций, единиц	9	11	7	10
блоков начальных классов	-	1	4	9
тыс. ученических мест	4,9	6,3	6,3	8,8
дошкольных образовательных организаций, единиц	77	30	23	27
в них мест, тыс.	10,9	5,0	4,3	5,2
больничных организаций, тыс. коек	1,0	1,3	0,1	0,4
амбулаторно-поликлинических организаций, тыс. посещений в смену	2,4	0,7	1,6	3,3
торговых предприятий				
их торговая площадь, тыс. кв. м	55,0	1,3	65,8	250,7
предприятий общественного питания				
в них посадочных мест, тыс.	1,7	2,1	2,1	3,6

**ВВОД В ДЕЙСТВИЕ ЖИЛЫХ ДОМОВ,
ОБЪЕКТОВ ЗДРАВООХРАНЕНИЯ И ОБРАЗОВАНИЯ**



ГОРОДСКОЙ ПАССАЖИРСКИЙ ТРАНСПОРТ, СВЯЗЬ, ГОСТИНИЦЫ

ОСНОВНЫЕ ПОКАЗАТЕЛИ РАБОТЫ ПАССАЖИРСКОГО ТРАНСПОРТА

(на конец года)

	2005	2008	2009	2010	2011
Автобусы ¹					
Протяженность автобусных маршрутов, км	12410	13274	14546	12317	12903
Число пассажирских автобусов, единиц	8900	7620	9515	9744	10233
Перевезено пассажиров (во всех видах сообщений), млн. человек	2464	1317	1256	1231	1235
Такси					
Число легковых таксомоторов, тыс.	0,5	0,9	0,7	0,6	0,6
Общий пробег, млн. км	30,0	41,6	51,1	52,8	37,4
Перевезено пассажиров, млн. человек	1,9	5,8	9,0	7,8	4,0
Количество автомобильного транспорта ², тыс. единиц	2932	3587	3641	3892	3996

Продолжение

	2012	2013	2014	2015
Автобусы ¹				
Протяженность автобусных маршрутов, км	12931	12480
Число пассажирских автобусов, единиц	11044	10739	9857	8798
Перевезено пассажиров (во всех видах сообщений), млн. человек	1234	1240	1245	1208
Такси				
Число легковых таксомоторов, тыс.	0,5	0,4	0,9	1,5
Общий пробег, млн. км	41,1	20,9	41,7	102,5
Перевезено пассажиров, млн. человек	5,1	3,8	8,2	19,7
Количество автомобильного транспорта ², тыс. единиц	4195	4316	4369	4312

¹ Приведены данные по юридическим лицам, осуществляющим перевозку пассажиров на коммерческой основе (без субъектов малого предпринимательства); включая заказные и туристско-экскурсионные маршруты.

² По данным Управления ГИБДД ГУ МВД России по г. Москве.

ГОРОДСКОЙ ПАССАЖИРСКИЙ ТРАНСПОРТ, СВЯЗЬ, ГОСТИНИЦЫ

ОСНОВНЫЕ ПОКАЗАТЕЛИ РАЗВИТИЯ ПРЕДПРИЯТИЙ СВЯЗИ
(на конец года)

	2005	2008	2009	2010	2011
Число телефонных аппаратов (включая таксофоны) телефонной сети общего пользования на 1000 человек городского населения (на конец года), штук	556,1	578,4	591,0	588,1	587,5
Число квартирных телефонных аппаратов сети общего пользования на 1000 человек городского населения (на конец года), штук	334,8	334,4	331,0	334,5	332,8
Ввод городских АТС за год, тыс. номеров	410	456	13	327	13
Число абонентских устройств подвижной радиотелефонной (сотовой) связи на 1000 человек населения (на конец года; включая Московскую область), штук	1289,1	1862,0	2082,9	2128,4	2288,6
Количество основных радиотрансляционных точек, тыс.	3025	2773	2683	2501	2304

Продолжение

	2012	2013	2014	2015
Число телефонных аппаратов (включая таксофоны) телефонной сети общего пользования на 1000 человек городского населения (на конец года), штук	573,7	560,7	542,6	... ¹
Число квартирных телефонных аппаратов сети общего пользования на 1000 человек городского населения (на конец года), штук	334,6	315,5	307,1	... ¹
Ввод городских АТС за год, тыс. номеров	1574	3138	121	12,8
Число абонентских устройств подвижной радиотелефонной (сотовой) связи на 1000 человек населения (на конец года; включая Московскую область), штук	2394,6	2651,1	2524,8	2606,1
Количество основных радиотрансляционных точек, тыс.	2185	2131	2002	... ¹

¹ Данные будут опубликованы в статистическом сборнике «Московский статистический ежегодник. 2016».

ГОРОДСКОЙ ПАССАЖИРСКИЙ ТРАНСПОРТ, СВЯЗЬ, ГОСТИНИЦЫ**ЧИСЛО АБОНЕНТОВ ФИКСИРОВАННОГО И
МОБИЛЬНОГО ДОСТУПА К СЕТИ ИНТЕРНЕТ¹**

(на конец года; тыс. единиц)

	2011	2012	2013	2014	2015
Число активных абонентов фиксированного доступа к сети Интернет	2733,4	2989,0	3838,1	4027,2	3774,4
в том числе широкополосного:	2716,7	2945,2	3796,1	4007,9	3774,0
Число активных абонентов подвижной радиотелефонной связи, использующих услуги доступа к сети Интернет	13299,3	14986,5	16778,9	19271,4	20425,5

¹ По данным Минкомсвязи России.**ОСНОВНЫЕ ПОКАЗАТЕЛИ РАЗВИТИЯ ГОСТИНИЧНОГО КОМПЛЕКСА**

(на конец года)

	2005	2008	2009	2010	2011
Число гостиниц и аналогичных средств размещения ¹	193	194	198	215	213
Единовременная вместимость гостиниц, тыс. мест	65	65	65	72	72
Число номеров, тыс. единиц	36	34	35	38	38
Жилая площадь всех номеров, тыс. кв. м	873	829	819	907	964

Продолжение

	2012	2013	2014	2015
Число гостиниц и аналогичных средств размещения ¹	215	225	246	252
Единовременная вместимость гостиниц, тыс. мест	73	74	82	86
Число номеров, тыс. единиц	39	39	43	42
Жилая площадь всех номеров, тыс. кв. м	986	962	1070	1040

¹ Гостиницы, мотели, кемпинги, общежития для приезжих, пансионаты, дома для охотников и рыболовов. Без учета микропредприятий.

Число гостиниц и аналогичных средств размещения в целом по г. Москве (с учетом микропредприятий) за 2015 г. составило 670 единиц, их единовременная вместимость - 97 тыс. мест, число номеров в них - 47 тыс.

ИНСТИТУЦИОНАЛЬНЫЕ ИЗМЕНЕНИЯ

**ПРИВАТИЗАЦИЯ ГОСУДАРСТВЕННОГО И МУНИЦИПАЛЬНОГО
ИМУЩЕСТВА ПО ВИДАМ ЭКОНОМИЧЕСКОЙ ДЕЯТЕЛЬНОСТИ¹**

	2005	2008	2009	2010	2011
Число приватизированных государственных и муниципальных унитарных предприятий и объектов - всего	64	43	35	7	26
в том числе:					
обрабатывающие производства:	4	3	5	2	5
из них:					
производство пищевых продуктов	1	-	-	-	-
текстильное производство	1	-	-	-	-
производство одежды	2	1	-	-	-
производство кожи	-	-	-	-	-
издательская и полиграфическая деятельность	-	-	1	-	-
производство машин и оборудования	-	-	-	1	2
производство электрических машин и электрооборудования	-	-	1	-	-
производство аппаратуры для радио, телевидения и связи	-	-	1	-	3
производство изделий медицинской техники, средств измерений, оптических приборов и аппаратуры, часов	-	-	2	1	-
производство мебели и прочие продукции, не включенные в другие группировки	-	2	-	-	-
строительство	-	3	-	-	-
оптовая торговля	9	4	1	1	2
розничная торговля	34	8	-	-	-
деятельность гостиниц и ресторанов	1	-	-	-	-
финансовое посредничество	-	1	-	-	-
вспомогательная деятельность в сфере финансового посредничества и страхования	1	1	-	-	-
операции с недвижимым имуществом	8	12	-	-	-
деятельность, связанная с использованием вычислительной техники и информационных технологий	-	-	-	1	-
научные исследования и разработки	-	1	18	2	16
здравоохранение и предоставление социальных услуг	-	-	3	-	-
деятельность по организации отдыха и развлечений, культуры и спорта	-	1	1	1	1
предоставление персональных услуг	5	-	1	-	-
другие виды экономической деятельности	2	9	6	-	2

ИНСТИТУЦИОНАЛЬНЫЕ ИЗМЕНЕНИЯ

	2012	2013	2014	Продолжение	
				2015	
				еди- ниц	в % к итогу
Число приватизированных государственных и муниципалитетных унитарных предприятий и объектов - всего	11	2	5	14	100
в том числе:					
обрабатывающие производства:	2	-	-	1	7
из них:					
производство пищевых продуктов	-	-	-	-	-
текстильное производство	-	-	-	-	-
производство одежды	-	-	-	-	-
производство кожи	-	-	-	-	-
издательская и полиграфическая деятельность	1	-	-	-	-
производство машин и оборудования	1	-	-	-	-
производство электрических машин и электрооборудования	-	-	-	-	-
производство аппаратуры для радио, телевидения и связи	-	-	-	-	-
производство изделий медицинской техники, средств измерений, оптических приборов и аппаратуры, часов	-	-	-	-	-
производство мебели и прочие продукции, не включенные в другие группировки	-	-	-	-	-
производство турбореактивных и турбовинтовых двигателей и их частей	-	-	-	1	7
строительство	-	-	-	-	-
оптовая торговля	2	1	-	4	29
розничная торговля	-	-	-	-	-
деятельность гостиниц и ресторанов	-	-	-	-	-
финансовое посредничество	-	-	-	-	-
вспомогательная деятельность в сфере финансового посредничества и страхования	-	-	-	-	-
операции с недвижимым имуществом	-	-	1	1	7
деятельность, связанная с использованием вычислительной техники и информационных технологий	-	-	-	-	-
научные исследования и разработки	4	1	4	2	14
здравоохранение и предоставление социальных услуг	-	-	-	-	-
деятельность по организации отдыха и развлечений, культуры и спорта	-	-	-	-	-
предоставление персональных услуг	1	-	-	5	36
другие виды экономической деятельности	2	-	-	1	7

До 2009 г. - по данным Специализированного государственного унитарного предприятия по продаже государственного и муниципального имущества г. Москвы, с 2009 г. - по данным Территориального управления Федерального агентства по управлению государственным имуществом в г. Москвы.

ИНСТИТУЦИОНАЛЬНЫЕ ИЗМЕНЕНИЯ

РАСПРЕДЕЛЕНИЕ ПРИВАТИЗИРОВАННОГО ГОСУДАРСТВЕННОГО И МУНИЦИПАЛЬНОГО ИМУЩЕСТВА ПО ФОРМАМ СОБСТВЕННОСТИ И СПОСОБАМ ПРИВАТИЗАЦИИ ¹

	2005	2008	2009	2010	2011	2012	2013	2014	2015
Число приватизированных государственных и муниципальных унитарных предприятий, объектов - всего	64	43	35	7	26	11	2	5	14
в том числе по формам собственности:									
федеральная	-	-	35	6	26	11	2	5	14
субъектов Российской Федерации и муниципальная	64	43	-	1	-	-	-	-	-
из общего количества приватизировано путем:									
продажи государственного и муниципального имущества на аукционе и коммерческом конкурсе	8	26	-	-	-	-	-	-	-
продажи посредством публичного предложения	-	7	-	1	-	-	-	-	-
выкупа государственного и муниципального имущества, сданного в аренду, арендатором в соответствии с договором об аренде	56	10	-	-	-	-	-	-	-
продажи акций открытых акционерных обществ, созданных в процессе приватизации:									
работникам общества на специализированном аукционе	-	-	-	-	-	-	-	-	-
преобразование государственного и муниципального унитарного предприятия в открытое акционерное общество	-	-	35	6	26	11	2	5	14

¹ За 2005-2008 гг. по данным Специализированного государственного унитарного предприятия по продаже государственного и муниципального имущества г. Москвы. С 2009 г. по данным Территориального управления Федерального агентства по управлению государственным имуществом по г. Москве.

ИНСТИТУЦИОНАЛЬНЫЕ ИЗМЕНЕНИЯ

ПРИВАТИЗАЦИЯ ЖИЛЫХ ПОМЕЩЕНИЙ

Годы	Приватизировано квартир		Приватизировано комнат в коммунальных квартирах	
	Число квартир, тыс.	Их общая площадь, тыс. кв. м	Число комнат, тыс.	Их общая площадь, тыс. кв. м
2005	110,5	4924,4	13,0	352,6
2008	47,2	2487,9	6,0	206,0
2009	133,0	7195,8	9,6	234,9
2010	65,5	3487,4	6,1	150,9
2011	24,1	1298,7	4,1	88,0
2012	36,3	1921,3	6,1	122,0
2013	77,0	4213,8	9,6	147,6
2014	38,7	2074,5	4,7	82,3
2015	49,8	3010,0	8,3	185,2

В 2015 году удельный вес приватизированных (с 1989 г.) квартир в общем числе квартир, подлежащих приватизации, составил 75,4%

ИНСТИТУЦИОНАЛЬНЫЕ ИЗМЕНЕНИЯ

**ОСНОВНЫЕ ПОКАЗАТЕЛИ РАБОТЫ ОБСЛЕДОВАННЫХ
МАЛЫХ ПРЕДПРИЯТИЙ (БЕЗ МИКРОПРЕДПРИЯТИЙ),
ПО ВИДАМ ЭКОНОМИЧЕСКОЙ ДЕЯТЕЛЬНОСТИ**

	Число малых предприятий, тыс. единиц	Всего замещенных рабочих мест (работников), тыс. человек ¹	Среднесписочная численность работников, тыс. человек	Оборот, млрд. руб.
	2014			
Всего	33,5	792,0	729,0	3883,0
из них:				
сельское хозяйство, охота и лесное хозяйство	0,1	0,0	0,0	0,0
рыболовство, рыбоводство	0,0	0,0	0,0	0,0
добыча полезных ископаемых	0,0	0,3	0,2	0,3
обрабатывающие производства	2,3	45,1	42,1	156,1
производство и распределение электроэнергии, газа и воды	0,1	1,7	1,6	10,0
строительство	3,3	132,5	125,4	257,9
оптовая и розничная торговля; ремонт автотранспортных средств, мотоциклов, бытовых изделий и предметов личного пользования	15,4	217,0	204,1	2574,1
гостиницы и рестораны	1,2	31,2	29,5	41,2
транспорт и связь	1,5	56,3	52,2	168,3
из них связь	0,2	4,6	3,6	15,8
финансовая деятельность	0,8	8,3	7,8	0,0
операции с недвижимым имуществом, аренда и предоставление услуг	7,3	265,9	238,0	595,7
образование	0,0	0,4	0,4	0,7
здравоохранение и предоставление социальных услуг	0,4	13,5	11,0	29,2
предоставление прочих коммунальных, социальных и персональных услуг	1,0	19,9	16,7	49,4

ИНСТИТУЦИОНАЛЬНЫЕ ИЗМЕНЕНИЯ

Продолжение

	Число малых предприятий, тыс. единиц	Всего замещенных рабочих мест (работников), тыс. человек ¹	Среднесписочная численность работников, тыс. человек	Оборот, млрд. руб.
2015				
Всего	35,0	771,6	713,9	4097,3
из них:				
сельское хозяйство, охота и лесное хозяйство	0,1	0,3	0,0	0,7
рыболовство, рыбоводство	0,0	0,0	0,0	0,0
добыча полезных ископаемых	0,1	0,7	0,6	0,7
обрабатывающие производства	2,5	51,5	46,2	211,7
производство и распределение электроэнергии, газа и воды	0,1	2,2	2,1	8,7
строительство	4,1	125,2	118,9	449,7
оптовая и розничная торговля; ремонт автотранспортных средств, мотоциклов, бытовых изделий и предметов личного пользования	16,0	212,1	198,3	2479,5
гостиницы и рестораны	1,1	29,2	28,4	52,8
транспорт и связь	1,7	45,2	42,6	163,3
из них связь	0,2	2,9	2,4	11,1
финансовая деятельность	0,6	4,9	4,4	0,0
операции с недвижимым имуществом, аренда и предоставление услуг	7,3	267,3	243,8	648,1
образование	0,0	0,3	0,3	0,6
здравоохранение и предоставление социальных услуг	0,4	17,9	15,5	41,5
предоставление прочих коммунальных, социальных и персональных услуг	1,0	14,8	12,8	40,1

¹ Включая работников списочного состава, внешних совместителей и работников, выполнявших работы по договорам гражданско-правового характера.

ИНСТИТУЦИОНАЛЬНЫЕ ИЗМЕНЕНИЯ

**ОБЪЕМ ПРОИЗВОДСТВА ПРОДУКЦИИ (РАБОТ, УСЛУГ) ПО КАТЕГОРИЯМ
ПРЕДПРИЯТИЙ ПРОМЫШЛЕННОГО ПРОИЗВОДСТВА, СТРОИТЕЛЬСТВА И
РОЗНИЧНОЙ ТОРГОВЛИ в 2015 г.**

	Объем отгруженных товаров собственного производства, выполненных работ и услуг собственными силами ¹		Объем работ, выполненных по виду экономической деятельности «Строительство»	Оборот розничной торговли
	обрабатывающие производства	производство и распределение электроэнергии, газа и воды		
Крупные и средние государственные и негосударственные предприятия и организации				
удельный вес в общем объеме производства (работ и услуг)	98,0	99,4	54,7	50,3
в % к 2014 г. в сопоставимой оценке	95,5	93,9	102,1	89,7
из них средние государственные и негосударственные предприятия и организации				
удельный вес в общем объеме производства (работ и услуг)	1,5	0,1	6,1	0,9
в % к 2014 г. в сопоставимой оценке	92,9	82,6
Малые предприятия и организации²				
удельный вес в общем объеме производства (работ и услуг)	2,0	0,6	45,3 ³	31,2 ⁴
в % к 2014 г. в сопоставимой оценке	104,8 ³	80,7

¹ По данным оперативной статистической отчетности.

² Включая микропредприятия.

³ С учетом деятельности, не наблюдаемой прямыми статистическими методами.

⁴ Кроме того, в обороте розничной торговли г. Москвы 14,8 % составляет продажа товаров на розничных рынках и ярмарках и 3,7% - оборот розничной торговли индивидуальных предпринимателей, осуществляющих деятельность вне рынка.

СОДЕРЖАНИЕ

	Стр.
Предисловие	3
Основные показатели	
Отдельные макроэкономические показатели России, г. Москвы, г. Санкт-Петербурга и Московской области в 2015 г.	5
Удельный вес Москвы в Российской Федерации	6
Динамика валового регионального продукта	8
Динамика выпуска базовых отраслей экономики в 2015 г.	8
Территория и население	
Территория Москвы на 1 января 2016 г.	9
Территория Москвы по административным округам на 1 января 2016 г.	9
Численность постоянного населения	10
Население по административным округам на 1 января 2016 г.	10
Распределение населения по возрастным группам	11
Общие коэффициенты естественного движения, брачности и разводимости населения	13
Национальный состав постоянного населения	13
Возрастно-половая структура населения на 1 января 2015 г. (диаграмма)	14
Рождаемость, смертность и естественный прирост (убыль) населения (график)	14
Рынок труда	
Численность трудовых ресурсов	15
Численность экономически активного населения, занятых и безработных	16
Распределение занятых в экономике по формам собственности	17
Распределение занятых в экономике по формам собственности (диаграмма)	19
Численность занятых в экономике по видам экономической деятельности	20
Образование, культура, здравоохранение	
Основные показатели развития системы государственного образования	22
Показатели работы дошкольных образовательных организаций	24
Показатели работы учреждений культуры	24
Основные показатели развития здравоохранения	25

СОДЕРЖАНИЕ

Цены и тарифы

Индексы цен	27
-------------	----

Доходы и уровень жизни населения

Денежные доходы населения	29
Структура потребительских расходов домашних хозяйств	31
Распределение общего объема денежных доходов населения по 20-процентным группам населения	32
Распределение численности населения по величине среднедушевых денежных доходов	32
Динамика удельного веса источников формирования денежных доходов населения (диаграмма)	33
Среднемесячная номинальная начисленная заработная плата работников предприятий и организаций по видам экономической деятельности в 2015 г.	34
Динамика индекса потребительских цен и темпов роста среднемесячной заработной платы в 2005-2015 гг. (график)	35
Потребление основных продуктов питания	36
Вклады (депозиты) физических лиц на рублевых счетах в подразделениях Сберегательного банка Российской Федерации, действующих на территории г. Москвы	38
Показатели развития жилищного фонда	38
Численность пенсионеров	39

Внеэкономические связи

Внешнеторговый оборот предприятий и организаций г. Москвы	39
Объем экспорта важнейших товаров	40
Объем импорта важнейших товаров	41
Основные показатели деятельности предприятий с участием иностранного капитала	42

Потребительский рынок товаров и услуг

Основные показатели развития торговли и платных услуг населению	43
---	----

СОДЕРЖАНИЕ

Финансовое состояние предприятий и организаций

Темпы роста (снижения) сальдированного финансового результата (прибыль минус убыток) крупных и средних предприятий и организаций отдельных видов экономической деятельности	45
Убыточные крупные и средние предприятия и организации отдельных видов экономической деятельности	46
Удельный вес просроченных долгов в задолженности крупных и средних предприятий и организаций отдельных видов экономической деятельности	46
Просроченная задолженность по заработной плате работникам предприятий и организаций по отдельным видам экономической деятельности	47

Добывающие, обрабатывающие и осуществляющие производство и распределение электроэнергии, газа и воды производства

Основные показатели деятельности добывающих, обрабатывающих и осуществляющих производство и распределение электроэнергии, газа и воды производств	48
Индексы промышленного производства по видам экономической деятельности	50
Структура объема отгруженной продукции всех производителей добывающих, обрабатывающих и осуществляющих производство и распределение электроэнергии, газа и воды производств по формам собственности в 2014 г.	52

Наука

Научный потенциал г. Москвы	52
-----------------------------	----

Инвестиции

Инвестиции в основной капитал	53
Структура инвестиций в основной капитал по источникам финансирования в 2015 г. (диаграмма)	53
Распределение инвестиций в основной капитал по формам собственности	54

Строительство

Строительная деятельность	55
Основные показатели жилищного и социально-культурного строительства	55
Ввод в действие жилых домов, объектов здравоохранения и образования (график)	57

СОДЕРЖАНИЕ

Городской пассажирский транспорт, связь, гостиницы

Основные показатели работы пассажирского транспорта	58
Основные показатели развития предприятий связи	59
Число абонентов фиксированного и мобильного доступа к сети интернет	60
Основные показатели развития гостиничного комплекса	60

Институциональные изменения

Приватизация государственного и муниципального имущества по видам экономической деятельности	61
Распределение приватизированного государственного и муниципального имущества по формам собственности и способам приватизации	63
Приватизация жилых помещений	64
Основные показатели работы обследованных малых предприятий (без микропредприятий), по видам экономической деятельности.	65
Объем производства продукции (работ, услуг) по категориям предприятий промышленного производства, строительства и розничной торговли в 2015 г.	67

ТЕРРИТОРИАЛЬНЫЙ ОРГАН ФЕДЕРАЛЬНОЙ СЛУЖБЫ
ГОСУДАРСТВЕННОЙ СТАТИСТИКИ ПО г. МОСКВЕ

- организация, обладающая наиболее полной информацией о социально-экономическом развитии Москвы;
- проводит статистические обследования и представляет информационно-статистические материалы по социально-экономическому положению в г. Москве на платной основе;
- ознакомьтесь с разнообразной общедоступной официальной статистической информацией о социально-экономическом положении в г. Москве на сайте Мосгорстата <http://moscow.gks.ru> или обратитесь за ней по электронной почте P77_mail@gks.ru.

НАШ АДРЕС: Россия, 117303, Москва, ул. М. Юшуньская, д. 1,
стр. 1

ТЕЛЕФОН: (495) 319-8654

ФАКС: (495) 319-8656

**Москва в
2005-2015 гг.**

КРАТКИЙ СТАТИСТИЧЕСКИЙ СПРАВОЧНИК

Ответственный за выпуск:

Л.В.Двирная

Тел. (495)319-86-47

Компьютерная верстка:

М.В. Богословская

Формат 60 x 90/16

Объем 3,25 п.л. Тираж 150 экз. Заказ № 259

ООП Мосгорстата

ЭКСПОРТ И ИМПОРТ УСЛУГ ПРЕДПРИЯТИЙ И ОРГАНИЗАЦИЙ г.МОСКВЫ¹
(млн. долларов США)

	2014		2015		2016	
	Экспорт	Импорт	Экспорт	Импорт	Экспорт	Импорт
Все услуги	8847,3	8945,8	8052,5	7118,0		
из них:						
транспортные услуги	5324,8	4407,8	4676,9	3115,7		
строительные услуги	399,9	246,7	332,6	277,3		
страховые услуги	205,8	825,7	189,3	595,3		
банковские и прочие финансовые услуги	77,8	0,6	86,3	176,5		
телекоммуникационные, компьютерные и ин- формационные	822,7	887,4	405,6	143,0		
услуги в сфере культу- ры, отдыха и спорта	0,7	3,2	0,4	2,4		
деловые услуги	1785,3	2522,2	2092,1	2430,2		
торгово-посреднические услуги	4,5	27,8	28,1	24,7		

¹ Данные приведены в соответствии с Классификатором услуг во внешнеэкономической деятельности (КУВЭД).

