

ФЕДЕРАЛЬНАЯ СЛУЖБА ГОСУДАРСТВЕННОЙ СТАТИСТИКИ

УПРАВЛЕНИЕ ФЕДЕРАЛЬНОЙ СЛУЖБЫ
ГОСУДАРСТВЕННОЙ СТАТИСТИКИ
ПО Г. МОСКВЕ И МОСКОВСКОЙ ОБЛАСТИ
(МОССТАТ)

**СОЦИАЛЬНО-ЭКОНОМИЧЕСКОЕ ПОЛОЖЕНИЕ
Г. МОСКВЫ В ЯНВАРЕ-ДЕКАБРЕ 2022 ГОДА**

ДОКЛАД

Пожалуйста, ответьте на четыре вопроса обратной связи.



МОСКВА

ПРЕДИСЛОВИЕ

В докладе публикуются статистические данные о производстве товаров и услуг, ценах, финансах, инвестициях, рынке труда, торговле. Представлена информация об уровне жизни населения, социальных вопросах, демографической ситуации.

В отдельных случаях незначительные расхождения между итогом и суммой слагаемых объясняются округлением данных.

Данные по ряду показателей являются предварительными. Индексы физического объема рассчитаны в сопоставимых ценах.

Список сокращений

тыс.	тысяча	т-км	тонно-километр
млн	миллион	пасс.-км	пассажиры-километр
млрд	миллиард	квт·ч	киловатт-час
кв.	квадратный	кв	киловольт
мм	миллиметр	гкал	гигакалория
куб.	кубический	г.	год
пл. куб. метр	плотный кубический метр	усл.	условный
км	километр	р.	раз

Условные обозначения:

-	явление отсутствует
...	данные отсутствуют либо не публикуются в целях обеспечения конфиденциальности первичных статистических данных, полученных от организаций, в соответствии с Федеральным законом от 29 ноября 2007 г. № 282-ФЗ «Об официальном статистическом учете и системе государственной статистики в Российской Федерации» (ст.4 п.5; ст.9 п.1)
x	сопоставление невозможно
0,0	значение показателя меньше точности измерения, применяемой в таблице

СОДЕРЖАНИЕ

I. ОСНОВНЫЕ ЭКОНОМИЧЕСКИЕ И СОЦИАЛЬНЫЕ ПОКАЗАТЕЛИ	4
II. ЭКОНОМИЧЕСКАЯ СИТУАЦИЯ	6
1. ПРОИЗВОДСТВО ТОВАРОВ И УСЛУГ	6
1.1. Оборот организаций	6
1.2. Промышленное производство	8
1.2.1. Индекс промышленного производства	8
1.2.2. Обрабатывающие производства	9
1.2.3. Обеспечение электрической энергией, газом и паром; кондиционирование воздуха	17
1.2.4. Водоснабжение; водоотведение, организация сбора и утилизации отходов, деятельность по ликвидации загрязнений	19
1.3. Сельское хозяйство	21
1.4. Строительство	23
1.5. Автомобильный транспорт	30
2. РЫНКИ ТОВАРОВ И УСЛУГ	32
2.1. Розничная торговля	32
2.2. Рестораны, кафе и бары	37
2.3. Рынок платных услуг населению	39
2.4. Оптовая торговля	42
2.4.1. Оборот оптовой торговли	42
2.4.2. Запасы отдельных видов топливно-энергетических ресурсов	44
2.4.3. Продажа и запасы отдельных видов продукции (товаров)	45
3. ИНСТИТУЦИОНАЛЬНАЯ СТРУКТУРА ПРОИЗВОДСТВА	47
3.1. Количество организаций по видам экономической деятельности, организационно-правовым формам и формам собственности	47
4. ЦЕНЫ	50
4.1. Индексы цен и тарифов	50
4.2. Потребительские цены	50
4.3. Индексы цен производителей промышленных товаров	55
4.4. Индексы цен на продукцию инвестиционного назначения	57
4.5. Индексы тарифов на грузовые перевозки	59
4.6. Цены на рынке жилья	60
5. ФИНАНСЫ	62
5.1. Исполнение бюджета	62
5.2. Финансовые результаты деятельности организаций	64
5.3. Состояние платежей и расчетов в организациях	67
III. СОЦИАЛЬНАЯ СФЕРА	75
6. УРОВЕНЬ ЖИЗНИ НАСЕЛЕНИЯ	75
6.1. Заработная плата	75
7. ЗАНЯТОСТЬ И БЕЗРАБОТИЦА	80
7.1. Занятость	80
7.2. Безработица	85
7.3. Потребность организаций в работниках	87
8. ЗАБОЛЕВАЕМОСТЬ НАСЕЛЕНИЯ	88
IV. ДЕМОГРАФИЯ	89
МЕТОДОЛОГИЧЕСКИЕ ПОЯСНЕНИЯ	90

I. ОСНОВНЫЕ ЭКОНОМИЧЕСКИЕ И СОЦИАЛЬНЫЕ ПОКАЗАТЕЛИ

	Декабрь 2022 г.	В % к		Январь - декабрь 2022 г. в % к январю- декабрю 2021 г.	Справочно		
		декабрю 2021 г.	ноябрю 2022 г.		декабрь 2021 г. в % к		январь- декабрь 2021 г. в % к январю- декабрю 2020 г.
					декабрю 2020 г.	ноябрю 2021 г.	
Индекс промышленного производства ¹⁾	x	99,0	120,9	108,5	133,8 ²⁾	116,4 ²⁾	119,2 ²⁾
Объем отгруженных товаров собственного производства, выполненных работ и услуг собственными силами по «чистым» видам деятельности, млн рублей:							
добыча полезных ископаемых	107477,3	58,7	79,8	104,1	195,1 ²⁾	106,0 ²⁾	164,4 ²⁾
обрабатывающие производства	965755,5	91,6	119,3	101,0	138,7 ²⁾	112,2 ²⁾	162,1 ²⁾
обеспечение электрической энергией, газом и паром; кондиционирование воздуха	113776,7	113,3	127,5	102,2	104,8 ²⁾	122,0 ²⁾	112,2 ²⁾
водоснабжение; водоотведение, организация сбора и утилизации отходов, деятельность по ликвидации загрязнений	38250,9	186,5	221,9	122,0	108,7 ²⁾	147,8 ²⁾	139,2 ²⁾
Объем работ, выполненных по виду деятельности «Строительство», млн рублей	268726,2	126,8	167,1	113,4	107,2 ³⁾	161,1 ³⁾	112,5 ³⁾

¹⁾ Индекс промышленного производства исчисляется по видам деятельности «Обрабатывающие производства», «Обеспечение электрической энергией, газом и паром; кондиционирование воздуха», «Водоснабжение; водоотведение, организация сбора и утилизации отходов, деятельность по ликвидации загрязнений» на основе данных о динамике производства важнейших товаров-представителей (в натуральном и стоимостном выражении). Данные уточнены по итогам ретроспективного пересчета индексов производства, осуществленного в связи с переходом с 1 января 2020 года в расчетах индексов производства на новый 2018 базисный год.

²⁾ Данные уточнены в соответствии с Регламентом разработки и публикации данных по производству и отгрузке продукции и динамике промышленного производства (приказ Росстата от 18.08.2020 №470).

³⁾ Данные уточнены в соответствии с Регламентом оценки, корректировки и публикации данных статистического наблюдения за строительством и инвестициями в основной капитал (приказ Росстата от 26.09.2016 №544).

Основные экономические и социальные показатели

продолжение

	Декабрь 2022 г.	В % к		Январь - декабрь 2022 г. в % к январю- декабрю 2021 г.	Справочно		
		декабрю 2021 г.	ноябрю 2022 г.		декабрь 2021 г. в % к		январь- декабрь 2021 г. в % к январю- декабрю 2020 г.
					декабрю 2020 г.	ноябрю 2021 г.	
Ввод в действие общей площади жилых домов (за счет всех источников финансирования), тыс. кв. метров ¹⁾	884,5	72,4	110,1	87,1	116,6	185,4	156,8
Оборот розничной торговли, млн рублей	628884,8	82,1	117,9	90,3	108,7	128,1	109,3
Оборот общественного питания, млн рублей	45585,4	105,7	107,4	100,8	138,7	115,2	140,1
Объем платных услуг населению, млн рублей	241407,2	106,1	105,2	105,7	128,6	102,2	130,7
Индекс потребительских цен, %	x	111,7	100,7	112,9	107,1	100,9	105,5
Численность официально зарегистрированных безработных на конец периода, тыс. человек	28,1	77,0	96,8	x	37,9	99,3	x
Среднемесячная начисленная заработная плата работников организаций ²⁾							
номинальная, рублей	113722,3	108,1	100,5	110,0	109,9	101,5	109,7
реальная	x	96,6	100,2	97,3	102,9	100,7	104,1

¹⁾ С учетом жилых домов, построенных и оформленных в собственность физических лиц на земельных участках, предназначенных для ведения садоводства.

²⁾ Данные за ноябрь 2022 г., ноябрь 2022 г. к ноябрю 2021 г., ноябрь 2022 г. к октябрю 2022 г., январь-ноябрь 2022 г. к январю-ноябрю 2021 г., ноябрь 2021 г. к ноябрю 2020 г., ноябрь 2021 г. к октябрю 2021 г., январь-ноябрь 2021 г. к январю-ноябрю 2020 г.

II. ЭКОНОМИЧЕСКАЯ СИТУАЦИЯ

1. ПРОИЗВОДСТВО ТОВАРОВ И УСЛУГ

1.1. Оборот организаций

Оборот организаций по видам экономической деятельности

в действующих ценах

	Январь-декабрь 2022 г., млн рублей	Январь-декабрь 2022 г. в % к январю-декабрю 2021 г.	Декабрь 2022 г. в % к ноябрю 2022 г.
Всего	66833151,3	91,3	132,8
в том числе:			
Сельское, лесное хозяйство, охота, рыболовство и рыбоводство	5674,5	88,1	137,9
Добыча полезных ископаемых	329417,6	99,5	134,7
Обрабатывающие производства	13591428,2	105,6	117,3
в том числе:			
производство пищевых продуктов	548869,0	124,2	108,1
производство напитков	51488,2	96,3	91,0
производство текстильных изделий	58015,3	171,2	121,0
производство одежды	98425,7	184,3	104,4
производство кожи и изделий из кожи	16876,2	153,7	87,5
обработка древесины и производство изделий из дерева и пробки, кроме мебели, производство изделий из соломки и материалов для плетения	31330,1	93,6	326,1
производство бумаги и бумажных изделий	45739,0	124,6	106,2
деятельность полиграфическая и копирование носителей информации	82979,4	119,3	125,2
производство кокса и нефтепродуктов	8134000,7	104,7	95,9
производство химических веществ и химических продуктов	256654,8	91,3	97,0
производство лекарственных средств и материалов, применяемых в медицинских целях	435855,3	132,5	141,7
производство резиновых и пластмассовых изделий	201228,6	89,7	99,0
производство прочей неметаллической минеральной продукции	254168,4	126,1	94,5
производство металлургическое	1206639,7	116,8	148,1
производство готовых металлических изделий, кроме машин и оборудования	562747,3	150,0	110,3
производство компьютеров, электронных и оптических изделий	467069,6	89,6	169,5
производство электрического оборудования	249844,3	111,7	104,5
производство машин и оборудования, не включенных в другие группировки	212793,5	98,7	162,3

продолжение

	Январь-декабрь 2022 г., млн рублей	Январь-декабрь 2022 г. в % к январю-декабрю 2021 г.	Декабрь 2022 г. в % к ноябрю 2022 г.
производство автотранспортных средств, прицепов и полуприцепов	85739,9	40,5	144,4
производство прочих транспортных средств и оборудования	245308,2	64,8	419,7
производство мебели	15515,4	92,0	152,4
производство прочих готовых изделий	110651,3	138,6	171,0
ремонт и монтаж машин и оборудования	219488,4	81,3	138,4
Обеспечение электрической энергией, газом и паром; кондиционирование воздуха	1710504,4	100,3	131,1
Водоснабжение; водоотведение, организация сбора и утилизации отходов, деятельность по ликвидации загрязнений	236466,5	86,6	194,9
Строительство	2655581,1	89,9	208,5
Торговля оптовая и розничная; ремонт автотранспортных средств и мотоциклов	31417416,9	82,0	119,4
в том числе:			
торговля оптовая и розничная автотранспортными средствами и мотоциклами и их ремонт	2290758,9	60,9	115,5
торговля оптовая, кроме оптовой торговли автотранспортными средствами и мотоциклами	25444968,0	84,6	117,9
торговля розничная, кроме торговли автотранспортными средствами и мотоциклами	3681689,9	82,3	131,6
Транспортировка и хранение	4641502,4	105,0	106,0
Деятельность гостиниц и предприятий общественного питания	521973,2	78,0	109,5
Деятельность в области информации и связи	4182742,9	117,5	174,1
Деятельность по операциям с недвижимым имуществом	1358805,5	96,4	122,6
Деятельность профессиональная, научная и техническая	3788222,2	92,2	211,1
Деятельность административная и сопутствующие дополнительные услуги	1052610,2	98,9	149,3
Государственное управление и обеспечение военной безопасности; социальное обеспечение	28743,8	401,1	118,2
Образование	207694,7	105,6	139,9
Деятельность в области здравоохранения и социальных услуг	553536,2	85,8	115,5
Деятельность в области культуры, спорта, организации досуга и развлечений	341807,7	91,0	152,1
Предоставление прочих видов услуг	209023,3	70,5	280,9

1.2. Промышленное производство

Индекс промышленного производства¹⁾ в январе-декабре 2022 г. по сравнению с январем-декабрем 2021 г. составил 108,5%, в декабре 2022 г. с ноябрем 2022 г. – 120,9%.

1.2.1. Индекс промышленного производства

	В % к	
	соответствующему периоду предыдущего года	предыдущему периоду
2021 год²⁾		
Январь	110,2	79,7
Февраль	108,4	110,4
Март	119,3	111,2
Январь-март	112,7	х
Апрель	124,9	94,8
Май	125,0	91,5
Июнь	134,7	114,3
Январь-июнь	120,0	х
Июль	131,8	111,1
Август	108,1	84,9
Сентябрь	114,2	104,9
Январь-сентябрь	117,4	х
Октябрь	115,3	108,3
Ноябрь	121,0	110,8
Декабрь	133,8	116,4
Январь-декабрь	119,2	х
2022 год		
Январь ²⁾	124,9	74,3
Февраль ²⁾	116,8	103,2
Март ²⁾	102,4	97,5
Январь-март²⁾	114,0	х
Апрель ²⁾	107,8	99,8
Май ²⁾	112,7	95,7
Июнь ²⁾	109,1	110,6
Январь-июнь²⁾	111,8	х
Июль ²⁾	94,9	96,6
Август ²⁾	115,4	103,2
Сентябрь ²⁾	110,8	101,4
Январь-сентябрь²⁾	111,2	х
Октябрь ²⁾	109,4	106,3
Ноябрь ²⁾	95,3	96,6
Декабрь	99,0	120,9
Январь-декабрь	108,5	х

¹⁾ Индекс промышленного производства исчисляется по видам деятельности «Обрабатывающие производства», «Обеспечение электрической энергией, газом и паром; кондиционирование воздуха», «Водоснабжение; водоотведение, организация сбора и утилизации отходов, деятельность по ликвидации загрязнений» на основе данных о динамике производства важнейших товаров-представителей (в натуральном и стоимостном выражении). В качестве весов используется структура валовой добавленной стоимости по видам экономической деятельности 2018 базового года.

²⁾ Здесь и далее в разделе данные за 2021-2022 годы уточнены в соответствии с Регламентом разработки и публикации данных по производству и отгрузке продукции и динамике промышленного производства (приказ Росстата от 18.08.2020 №470).

1.2.2. Обрабатывающие производства

Индекс производства по виду экономической деятельности «Обрабатывающие производства» в январе-декабре 2022 г. по сравнению с январем-декабром 2021 г. составил 110,2%, в декабре 2022 г. с ноябрем 2022 г. – 120,1%.

Динамика по обрабатывающим производствам

	В % к	
	соответствующему периоду предыдущего года	предыдущему периоду
2021 год		
Январь	112,7	76,6
Февраль	108,8	113,3
Март	123,4	116,3
Январь-март	115,1	x
Апрель	133,8	99,3
Май	132,0	95,2
Июнь	142,3	117,2
Январь-июнь	125,5	x
Июль	139,9	111,9
Август	111,8	83,1
Сентябрь	116,2	102,9
Январь-сентябрь	122,1	x
Октябрь	118,9	105,9
Ноябрь	127,0	110,6
Декабрь	143,8	114,6
Январь-декабрь	124,4	x
2022 год		
Январь	132,9	70,7
Февраль	125,6	107,0
Март	104,0	96,3
Январь-март	119,5	x
Апрель	108,7	103,8
Май	113,8	99,7
Июнь	110,4	113,7
Январь-июнь	114,8	x
Июль	94,8	96,1
Август	117,9	103,4
Сентябрь	112,9	99,2
Январь-сентябрь	113,8	x
Октябрь	111,1	103,6
Ноябрь	93,7	93,4
Декабрь	98,2	120,1
Январь-декабрь	110,2	x

**Индексы производства по основным видам
обрабатывающих производств**

	Январь-декабрь 2022 г. в % к январю-декабрю 2021 г.	Декабрь 2022 г. в % к ноябрю 2022 г.
Обрабатывающие производства	110,2	120,1
в том числе:		
производство пищевых продуктов	106,1	100,7
производство напитков	78,0	205,8
производство текстильных изделий	79,6	95,3
производство одежды	663,0	122,9
производство кожи и изделий из кожи	94,2	103,5
обработка древесины и производство изделий из дерева и пробки, кроме мебели, производство изделий из соломки и материалов для плетения	78,1	110,8
производство бумаги и бумажных изделий	113,7	88,4
деятельность полиграфическая и копирование носителей информации	104,2	121,7
производство кокса и нефтепродуктов	113,1	99,5
производство химических веществ и химических продуктов	108,8	100,7
производство лекарственных средств и материалов, применяемых в медицинских целях	76,1	123,1
производство резиновых и пластмассовых изделий	106,6	99,8
производство прочей неметаллической минеральной продукции	109,3	77,4
производство металлургическое	96,6	177,6
производство готовых металлических изделий, кроме машин и оборудования	95,6	105,8
производство компьютеров, электронных и оптических изделий	103,4	108,1
производство электрического оборудования	131,1	132,1
производство машин и оборудования, не включенных в другие группировки	148,2	223,1
производство автотранспортных средств, прицепов и полуприцепов	30,5	130,5
производство прочих транспортных средств и оборудования	72,2	181,5
производство мебели	96,3	154,1
производство прочих готовых изделий	120,7	96,2
ремонт и монтаж машин и оборудования	68,3	206,4

Объем отгруженных товаров собственного производства, выполненных работ и услуг собственными силами по основным видам обрабатывающих производств¹⁾

в действующих ценах

	Январь-декабрь 2022 г., млн рублей	Январь-декабрь 2022 г. в % к январю-декабрю 2021 г.	Декабрь 2022 г. в % к ноябрю 2022 г.
Обрабатывающие производства	9727578,6	101,0	119,3
в том числе:			
производство пищевых продуктов	562060,9	104,0	101,5
производство напитков	67932,4	102,7	91,8
производство текстильных изделий	28894,4	52,7	116,2
производство одежды	53405,4	171,5	127,6
производство кожи и изделий из кожи	22987,9	134,3	116,0
обработка древесины и производство изделий из дерева и пробки, кроме мебели, производство изделий из соломки и материалов для плетения	16756,9	59,0	71,3
производство бумаги и бумажных изделий	38634,8	83,4	108,6
деятельность полиграфическая и копирование носителей информации	86131,1	130,0	122,7
производство кокса и нефтепродуктов	5261481,9	100,4	104,5
производство химических веществ и химических продуктов	180821,9	93,0	98,3
производство лекарственных средств и материалов, применяемых в медицинских целях	233584,6	67,7	140,2
производство резиновых и пластмассовых изделий	142719,6	87,1	101,1
производство прочей неметаллической минеральной продукции	177630,8	71,1	121,8
производство металлургическое	985620,5	113,0	130,1
производство готовых металлических изделий, кроме машин и оборудования	510166,1	121,7	108,7
производство компьютеров, электронных и оптических изделий	493831,9	145,2	158,1
производство электрического оборудования	115996,2	109,4	90,5
производство машин и оборудования, не включенных в другие группировки	166182,0	112,0	177,5
производство автотранспортных средств, прицепов и полуприцепов	70667,9	43,7	121,0
производство прочих транспортных средств и оборудования	182670,8	83,1	230,9
производство мебели	13344,9	94,1	151,8
производство прочих готовых изделий	87499,4	103,3	128,1
ремонт и монтаж машин и оборудования	228556,5	102,4	164,4

¹⁾ Независимо от основного вида экономической деятельности хозяйствующих субъектов.

Объем отгруженных товаров собственного производства, выполненных работ и услуг по организациям, не относящимся к субъектам малого предпринимательства, средняя численность которых превышает 15 человек, по основным видам обрабатывающих производств¹⁾

в действующих ценах

	Январь-декабрь 2022 г., млн рублей	Январь-декабрь 2022 г. в % к январю-декабрю 2021 г.	Декабрь 2022 г. в % к ноябрю 2022 г.
Обрабатывающие производства	8854968,5	102,4	117,3
в том числе:			
производство пищевых продуктов	481023,9	104,9	101,9
производство напитков	62405,3	98,7	91,8
производство текстильных изделий	10878,3	142,8	115,8
производство одежды	29778,8	142,4	127,7
производство кожи и изделий из кожи	15736,7	126,1	116,8
обработка древесины и производство изделий из дерева и пробки, кроме мебели, производство изделий из соломки и материалов для плетения	7959,0	97,1	71,3
производство бумаги и бумажных изделий	23298,6	108,3	108,6
деятельность полиграфическая и копирование носителей информации	48107,8	134,8	122,7
производство кокса и нефтепродуктов	5261481,9	100,4	104,5
производство химических веществ и химических продуктов	114932,4	114,2	97,0
производство лекарственных средств и материалов, применяемых в медицинских целях	216039,1	70,0	140,3
производство резиновых и пластмассовых изделий	89937,9	120,0	101,3
производство прочей неметаллической минеральной продукции	95623,0	141,1	124,2
производство металлургическое	973403,2	112,9	130,3
производство готовых металлических изделий, кроме машин и оборудования	418110,4	115,9	102,9
производство компьютеров, электронных и оптических изделий	368898,9	145,1	156,5
производство электрического оборудования	73383,6	111,3	93,1
производство машин и оборудования, не включенных в другие группировки	111594,6	115,4	173,7
производство автотранспортных средств, прицепов и полуприцепов	64701,2	41,6	122,8
производство прочих транспортных средств и оборудования	175153,6	80,7	232,7
производство мебели	3249,5	115,8	151,8
производство прочих готовых изделий	48084,7	129,1	138,8
ремонт и монтаж машин и оборудования	161186,0	94,8	161,7

¹⁾ Независимо от основного вида экономической деятельности хозяйствующих субъектов.

Производство отдельных видов продукции обрабатывающих производств

	Январь-декабрь 2022 г.	В % к январю-декабрю 2021 г.
Производство пищевых продуктов		
Мясо и субпродукты, тонн
Изделия колбасные, включая изделия колбасные для детского питания, тонн	278729,1	90,6
Консервы мясные (мясосодержащие), включая консервы для детского питания, тыс. усл. банок
Флодоовощные консервы, тыс. усл. банок	60306,9	108,4
Молоко жидкое обработанное, включая молоко для детского питания, тонн
Масло сливочное и пасты масляные, тонн
Сыр и творог, включая творог и творожные продукты для детей раннего возраста, тонн	44174,8	97,2
Изделия хлебобулочные недлительного хранения, тонн	301564,8	95,1
Изделия хлебобулочные длительного хранения, изделия хлебобулочные пониженной влажности, полуфабрикаты хлебобулочные, тонн	151900,3	114,3
Рыба, переработанная и консервированная, ракообразные и моллюски, тонн	36483,0	98,0
Мука из зерновых культур, овощных и других растительных культур; смеси из них, тонн	183038,1	100,4
Изделия макаронные, кускус и аналогичные мучные изделия, тонн
Кондитерские изделия, тонн	214747,1	93,1
Какао, шоколад и изделия кондитерские сахаристые, тонн	167950,2	92,1
Крупа, тонн
Пиво, кроме отходов пивоварения, тыс. дкл
Воды минеральные природные упакованные, воды питьевые упакованные, не содержащие сахара, подсластителей, ароматизаторов и других пищевых веществ, тыс. полулитров
Напитки безалкогольные прочие, не включенные в другие группировки, тыс. дкл
Производство текстиля и изделий текстильных		
Ткани готовые, тыс. кв. м	270,9	4,4
Пряжа шерстяная, расфасованная или не расфасованная для розничной продажи; пряжа из тонкого или грубого волоса животных или конского волоса, тонн
Производство одежды		
Спецодежда, тыс. штук	774,1	151,3
Изделия трикотажные или вязаные, тыс. штук	6371,7	145,4
Костюмы и комплекты из текстильных материалов, кроме трикотажных или вязаных, тыс. штук
Брюки, бриджи и шорты из текстильных материалов, кроме трикотажных или вязаных, тыс. штук	64,0	200,3
Платья женские или для девочек из текстильных материалов, кроме трикотажных или вязаных, тыс. штук	84,9	363,5
Изделия бельевые трикотажные или вязаные, включая изделия для детей младшего возраста, тыс. штук	4828,0	119,9
Головные уборы, тыс. штук	1708,1	в 14,7 р.

продолжение

	Январь-декабрь 2022 г.	В % к январю-декабрю 2021 г.
Производство кожи и изделий из кожи		
Чемоданы, сумки дамские и аналогичные изделия из натуральной кожи, сочетаний кожи, листов пластмассы, текстильных материалов, вулканизированных волокон или картона; наборы дорожные, используемые для личной гигиены, шитья или для чистки одежды или обуви, тыс. штук
Обувь, тыс. пар	1310,4	78,7
из них:		
обувь, кроме спортивной, защитной и ортопедической, тыс. пар
Производство древесины и изделий из пробки, кроме мебели, изделий из соломки и материалов для плетения		
Окна и их коробки деревянные, тыс. кв. м	32,4	125,6
Изделия деревянные строительные и столярные, не включенные в другие группировки, тыс. куб. м	3,3	268,1
Производство бумаги и изделий из бумаги		
Бумага и картон, тонн
Производство печатных услуг и услуг по копированию звуко- и видеозаписей, а также программных средств		
Услуги полиграфические и услуги, связанные с печатанием, тыс. рублей	48039874,4	141,0
Услуги по печатанию газет, тыс. рублей	352505,0	126,9
Услуги по печатанию журналов и периодических изданий, выходящих реже четырех раз в неделю, тыс. рублей	799512,3	109,1
Производство химических веществ и продуктов химических		
Удобрения минеральные или химические, тыс. тонн	0,9	96,4
Производство средств лекарственных и материалов, применяемых в медицинских целях		
Препараты лекарственные, млн рублей	33583,8	113,9
Препараты для лечения сахарного диабета, тыс. упаковок
Препараты, влияющие на кроветворение и кровь, тыс. упаковок	78,5	25,3
Препараты для лечения сердечнососудистой системы, тыс. упаковок
Препараты противомикробные для системного использования, тыс. упаковок
Препараты противоопухолевые и иммуномодуляторы, тыс. упаковок	2301,1	105,1
Препараты для лечения нервной системы, тыс. упаковок	21656,5	71,3
Препараты для лечения органов дыхательной системы, тыс. упаковок

	Январь-декабрь 2022 г.	В % к январю-декабрю 2021 г.
Производство резиновых и пластмассовых изделий		
Смеси резиновые, тонн
Трубы, трубки и шланги и их фитинги пластмассовые, тонн	16489,6	125,7
Плиты, листы, пленка и полосы (ленты) полимерные, неармированные или не комбинированные с другими материалами, тонн
Мешки и сумки, включая конические, из полимеров этилена, тыс. штук	1274504,0	771,2
Бутыли, бутылки, флаконы и аналогичные изделия из пластмасс, тыс. штук	111398,2	231,4
Изделия упаковочные пластмассовые прочие, тыс. штук	966975,0	245,4
Блоки оконные пластмассовые, кв. м	792332,6	118,9
Производство прочих неметаллических минеральных продуктов		
Конструкции и детали инженерных сооружений сборные железобетонные, тыс. куб. м
Бетон, готовый для заливки (товарный бетон), тыс. куб. м	8371,7	306,6
Производство готовых металлических изделий, кроме машин и оборудования		
Конструкции и детали конструкций из черных металлов, тыс. тонн	46,2	191,3
Конструкции и детали конструкций из алюминия прочие, тонн
Производство готовых компьютерного, электронного и оптического оборудования		
Диоды и транзисторы, тыс. рублей	5068691,1	181,2
Компьютеры и периферийное оборудование, тыс. рублей	16922895,7	401,7
Термостаты, стабилизаторы давления и прочие приборы и аппаратура для автоматического регулирования или управления, тыс. рублей	6567711,5	122,3
Оборудование и приборы для облучения, реабилитации, электрическое диагностическое и терапевтическое, применяемые в медицинских целях, тыс. рублей	11126850,2	158,0

продолжение

	Январь-декабрь 2022 г.	В % к январю-декабрю 2021 г.
Производство электрического оборудования		
Трансформаторы электрические, мегавольт-ампер
Преобразователи электрические статические, тыс. рублей	488251,1	130,9
Устройства для коммутации или защиты электрических цепей на напряжение более 1 кв, тыс. рублей
Комплекты электрической аппаратуры коммутации или защиты, тыс. рублей	8271362,1	133,1
Кабели волоконно-оптические, км
Светильники и осветительные устройства, штук
Машины электрические и аппаратура специализированные, тыс. рублей
Производство машин и оборудования, не включенных в другие группировки		
Лифты, штук	10101	68,6
Двигатели гидравлические и пневматические линейного действия (цилиндры), тыс. рублей
Насосы центробежные подачи жидкостей прочие; насосы прочие, штук	796	115,5
Печи и камеры промышленные или лабораторные электрические; индукционное или диэлектрическое нагревательное оборудование, тыс. рублей	166467,0	600,2
Теплообменники и машины для сжижения воздуха или прочих газов, тыс. рублей
Оборудование и установки для фильтрования или очистки газов, не включенные в другие группировки, тыс. рублей	5164261,9	98,8
Оборудование и установки для фильтрования или очистки жидкостей, тыс. рублей
Оборудование для производства пищевых продуктов, напитков и табачных изделий, кроме его частей, тыс. рублей	440961,9	202,6
Производство автотранспортных средств, прицепов и полуприцепов		
Прицепы и полуприцепы, технически допустимая максимальная масса которых не более 0,75 т, штук
Комплекующие и принадлежности для автотранспортных средств прочие, тыс. рублей	2232627,4	57,9
Производство мебели		
Мебель, тыс. рублей	2683371,3	241,1
Мебель деревянная для офисов, тыс. рублей	207167,1	184,2
Мебель кухонная, тыс. рублей	965436,6	145,5
Производство прочих готовых изделий		
Изделия ювелирные и их части; ювелирные изделия из золота или ювелирные изделия из серебра и их части, тыс. рублей	14623094,4	102,0
Снаряды, инвентарь и оборудование для занятий физкультурой, гимнастикой и атлетикой, занятий в спортзалах, фитнес-центрах, тыс. рублей	138123,4	160,6
Инструменты и оборудование медицинские, тыс. рублей	9768702,4	189,8

1.2.3. Обеспечение электрической энергией, газом и паром; кондиционирование воздуха

Индекс производства по виду экономической деятельности «Обеспечение электрической энергией, газом и паром; кондиционирование воздуха» в январе-декабре 2022 г. по сравнению с январем-декабрем 2021 г. составил 99,1%, в декабре 2022 г. с ноябрем 2022 г. – 118,2%.

Динамика производства по виду деятельности «Обеспечение электрической энергией, газом и паром; кондиционирование воздуха»

	В % к	
	соответствующему периоду предыдущего года	предыдущему периоду
2021 год		
Январь	101,4	92,5
Февраль	106,9	102,3
Март	102,3	90,8
Январь-март	103,5	x
Апрель	85,9	71,8
Май	84,0	66,6
Июнь	81,5	86,8
Январь-июнь	96,1	x
Июль	75,6	105,3
Август	82,1	106,8
Сентябрь	102,4	127,2
Январь-сентябрь	93,7	x
Октябрь	97,0	129,3
Ноябрь	93,8	114,9
Декабрь	96,7	127,7
Январь-декабрь	94,3	x
2022 год		
Январь	102,4	97,9
Февраль	85,4	85,3
Март	98,0	104,2
Январь-март	95,1	x
Апрель	106,2	77,8
Май	107,2	67,3
Июнь	99,0	80,1
Январь-июнь	98,3	x
Июль	99,4	105,8
Август	92,9	99,8
Сентябрь	95,1	130,1
Январь-сентябрь	97,7	x
Октябрь	100,3	136,4
Ноябрь	107,3	123,0
Декабрь	99,3	118,2
Январь-декабрь	99,1	x

**Индексы производства по виду деятельности
«Обеспечение электрической энергией, газом и паром; кондиционирование воздуха»**

	Январь-декабрь 2022 г. в % к январю-декабрю 2021 г.	Декабрь 2022 г. в % к ноябрю 2022 г.
Обеспечение электрической энергией, газом и паром; кондиционирование воздуха	99,1	118,2
в том числе:		
производство, передача и распределение электроэнергии	98,6	110,7
производство и распределение газообразного топлива	110,0	134,3
производство, передача и распределение пара и горячей воды; кондиционирование воздуха	97,0	127,8

Объем отгруженных товаров собственного производства, выполненных работ и услуг собственными силами по виду деятельности «Обеспечение электрической энергией, газом и паром; кондиционирование воздуха»¹⁾

в действующих ценах

	Январь-декабрь 2022 г., млн рублей	Январь-декабрь 2022 г. в % к январю-декабрю 2021 г.	Декабрь 2022 г. в % к ноябрю 2022 г.
Обеспечение электрической энергией, газом и паром; кондиционирование воздуха	892459,3	102,2	127,5
в том числе:			
производство, передача и распределение электроэнергии	604703,5	102,8	122,4
производство и распределение газообразного топлива	21394,6	114,8	134,0
производство, передача и распределение пара и горячей воды; кондиционирование воздуха	266361,2	99,8	135,4

Объем отгруженных товаров собственного производства, выполненных работ и услуг по организациям, не относящимся к субъектам малого предпринимательства, средняя численность которых превышает 15 человек, по виду деятельности «Обеспечение электрической энергией, газом и паром; кондиционирование воздуха»¹⁾

в действующих ценах

	Январь-декабрь 2022 г., млн рублей	Январь-декабрь 2022 г. в % к январю-декабрю 2021 г.	Декабрь 2022 г. в % к ноябрю 2022 г.
Обеспечение электрической энергией, газом и паром; кондиционирование воздуха	880113,6	102,6	127,5
в том числе:			
производство, передача и распределение электроэнергии	597273,6	102,5	122,4
производство и распределение газообразного топлива	21114,2	113,4	134,0
производство, передача и распределение пара и горячей воды; кондиционирование воздуха	261725,8	102,0	135,4

¹⁾ Независимо от основного вида экономической деятельности хозяйствующих субъектов.

Производство электро- и теплоэнергии

	Январь-декабрь 2022 г.	В % к январю-декабрю 2021 г.
Электроэнергия, млн квт·ч	53918,6	99,7
из нее произведенная электростанциями:		
тепловыми
гидроэлектростанциями
Пар и горячая вода, тыс. Гкал	84488,0	96,9
из них тепловая энергия, отпущенная:		
электростанциями	61984,1	96,5
котельными	22393,1	97,7

1.2.4. Водоснабжение; водоотведение, организация сбора и утилизации отходов, деятельность по ликвидации загрязнений

Индекс производства по виду экономической деятельности «Водоснабжение; водоотведение, организация сбора и утилизации отходов, деятельность по ликвидации загрязнений» в январе-декабре 2022 г. по сравнению с январем-декабрем 2021 г. составил 88,9%, в декабре 2022 г. с ноябрем 2022 г. – 206,4%.

**Динамика производства по виду деятельности
«Водоснабжение; водоотведение, организация сбора и утилизации отходов,
деятельность по ликвидации загрязнений»**

	В % к	
	соответствующему периоду предыдущего года	предыдущему периоду
2021 год		
Январь	119,1	82,8
Февраль	107,7	89,0
Март	120,8	113,8
Январь-март	116,1	х
Апрель	121,8	96,8
Май	104,1	85,9
Июнь	107,2	108,6
Январь-июнь	113,3	х
Июль	95,8	91,8
Август	87,3	96,8
Сентябрь	92,4	103,0
Январь-сентябрь	105,5	х
Октябрь	94,4	108,2
Ноябрь	87,3	91,0
Декабрь	89,3	130,8
Январь-декабрь	101,1	х
2022 год		
Январь	71,2	66,0
Февраль	85,8	107,3
Март	73,7	97,8
Январь-март	76,4	х
Апрель	78,7	103,4
Май	89,2	97,3
Июнь	83,3	101,5
Январь-июнь	80,0	х
Июль	78,9	87,0
Август	89,6	109,9
Сентябрь	95,1	109,3
Январь-сентябрь	82,6	х
Октябрь	83,8	95,4
Ноябрь	87,2	94,7
Декабрь	137,7	206,4
Январь-декабрь	88,9	х

Индексы производства по виду деятельности «Водоснабжение; водоотведение, организация сбора и утилизации отходов, деятельность по ликвидации загрязнений»

	Январь-декабрь 2022 г. в % к январю-декабрю 2021 г.	Декабрь 2022 г. в % к ноябрю 2022 г.
Водоснабжение; водоотведение, организация сбора и утилизации отходов, деятельность по ликвидации загрязнений	88,9	206,4
в том числе:		
забор, очистка и распределение воды	95,8	106,6
сбор и обработка сточных вод	104,1	110,4
сбор, обработка и утилизация отходов; обработка вторичного сырья	75,8	371,4
предоставление услуг в области ликвидации последствий загрязнений и прочих услуг, связанных с удалением отходов	365,7	928,5

Объем отгруженных товаров собственного производства, выполненных работ и услуг собственными силами по виду деятельности «Водоснабжение; водоотведение, организация сбора и утилизации отходов, деятельность по ликвидации загрязнений»¹⁾

в действующих ценах

	Январь-декабрь 2022 г., млн рублей	Январь-декабрь 2022 г. в % к январю-декабрю 2021 г.	Декабрь 2022 г. в % к ноябрю 2022 г.
Водоснабжение; водоотведение, организация сбора и утилизации отходов, деятельность по ликвидации загрязнений	226742,4	122,0	221,9
в том числе:			
забор, очистка и распределение воды	43607,9	103,4	107,0
сбор и обработка сточных вод	52734,7	114,1	112,6
сбор, обработка и утилизация отходов; обработка вторичного сырья	126869,8	133,2	323,0
предоставление услуг в области ликвидации последствий загрязнений и прочих услуг, связанных с удалением отходов	3530,0	159,0	928,0

Объем отгруженных товаров собственного производства, выполненных работ и услуг по организациям, не относящимся к субъектам малого предпринимательства, средняя численность которых превышает 15 человек, по виду деятельности «Водоснабжение; водоотведение, организация сбора и утилизации отходов, деятельность по ликвидации загрязнений»¹⁾

в действующих ценах

	Январь-декабрь 2022 г., млн рублей	Январь-декабрь 2022 г. в % к январю-декабрю 2021 г.	Декабрь 2022 г. в % к ноябрю 2022 г.
Водоснабжение; водоотведение, организация сбора и утилизации отходов, деятельность по ликвидации загрязнений	185973,4	125,9	192,7
в том числе:			
забор, очистка и распределение воды	42630,0	102,4	107,0
сбор и обработка сточных вод
сбор, обработка и утилизация отходов; обработка вторичного сырья	94199,2	151,8	283,3
предоставление услуг в области ликвидации последствий загрязнений и прочих услуг, связанных с удалением отходов

¹⁾ Независимо от основного вида экономической деятельности хозяйствующих субъектов.

1.3. Сельское хозяйство

Животноводство. На конец декабря 2022 г. поголовье крупного рогатого скота в хозяйствах всех категорий составляло 1,3 тыс. голов (на 11,2% меньше по сравнению с аналогичным периодом предыдущего года), из него коров - 0,6 тыс. (на 41,7% меньше), свиней - 0,03 тыс. (на 26,7% меньше), овец и коз – 17,5 тыс. (на 1,1% меньше), птицы – 7,5 тыс. (на 8,1% меньше).

В структуре поголовья скота на конец декабря 2022 г. на хозяйства населения приходилось свиней – 100,0%, птицы – 87,5% (на конец декабря 2021 г. соответственно 100,0%; 90,6 %).

В январе-декабре 2022 г. в хозяйствах всех категорий произведено скота и птицы на убой (в живом весе) 640,8 тонны, молока – 4376,8 тонны, яиц – 684,5 тыс. штук.

Производство основных видов продукции в хозяйствах всех категорий

	Январь-декабрь 2022 г.	
	тонн	в % к январю-декабрю 2021 г.
Скот и птица на убой (в живом весе)	640,8	91,5
Молоко	4376,8	69,1
Яйца, тыс. штук	684,5	90,2
Собрано овощей, центнеров	108192,9	94,9

В сельскохозяйственных организациях в январе-декабре 2022 г. по сравнению с январем-декабрем 2021 г. валовой надой молока уменьшился на 37,8 %.

Средние цены производителей на реализованную сельхозорганизациями продукцию (без налога на добавленную стоимость, снабженческо-сбытовых, транспортных и других налогов, не входящих в себестоимость) в декабре 2022 г. составили за тонну молока сырого крупного рогатого скота – 36244,00 рубля, на крупный рогатый скот – 192556,00 рублей.

**Индексы цен производителей сельскохозяйственной продукции,
реализованной сельскохозяйственными организациями**

в процентах

	Декабрь 2022 г.	
	к ноябрю 2022 г.	к декабрю 2021 г.
Продукция растениеводства	100,0	149,1
огурцы закрытого грунта	100,0	178,9
томаты (помидоры) закрытого грунта	100,0	107,2
Продукция животноводства	111,9	134,1
крупный рогатый скот	90,5	124,2
молоко сырое крупного рогатого скота	115,8	135,6

1.4. Строительство

Строительная деятельность. Объем работ, выполненных по виду экономической деятельности «Строительство», в декабре 2022 г. составил 268726,2 млн рублей или 126,8% (в сопоставимых ценах) к уровню соответствующего периода предыдущего года и 167,1% к ноябрю 2022 года.

Объем работ, выполненных по виду экономической деятельности «Строительство», в январе - декабре 2022 г. составил 1690072,1 млн рублей или 113,4% (в сопоставимых ценах) к уровню соответствующего периода предыдущего года.

Из общего объема организациями, не относящимися к субъектам малого предпринимательства, выполнено работ и услуг в декабре 2022 г. на 116166,1 млн рублей или 127,0% (в сопоставимых ценах) к уровню соответствующего периода предыдущего года.

Из общего объема организациями, не относящимися к субъектам малого предпринимательства, выполнено работ и услуг в январе-декабре 2022 г. на 730591,5 млн рублей или 113,4% (в сопоставимых ценах) к уровню соответствующего периода предыдущего года.

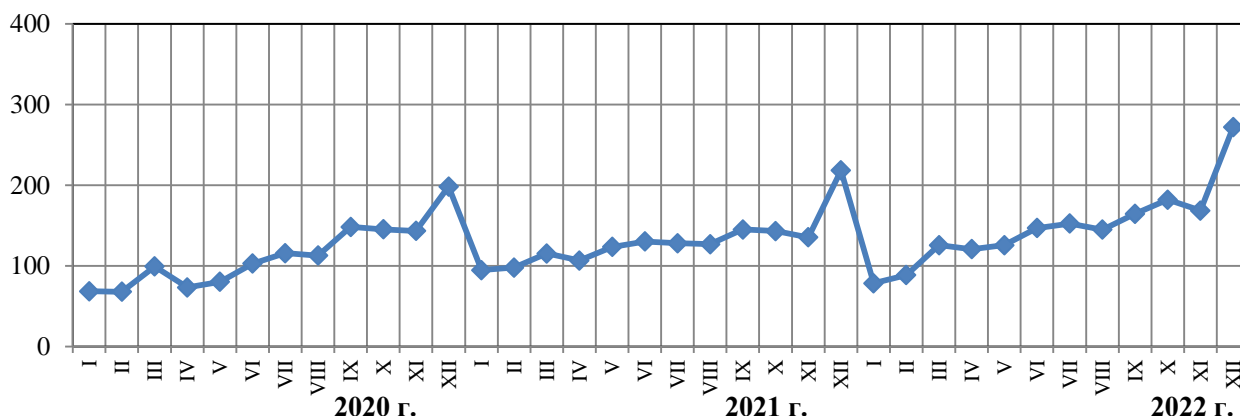
Динамика объема работ, выполненных по виду деятельности «Строительство»¹⁾

	Млн рублей	В % к	
		соответствующему периоду предыдущего года	предыдущему периоду
2022 год²⁾			
Январь	75331,5	87,8	38,2
Февраль	86416,8	95,7	112,7
Март	122332,9	113,8	139,9
I квартал	284081,2	100,0	62,1
Апрель	120770,6	120,4	97,9
Май	113557,6	98,1	94,3
Июнь	135231,8	110,0	118,3
II квартал	369560,0	109,0	127,4
I полугодие	653641,2	104,9	х
Июль	140908,8	116,3	104,0
Август	136812,1	112,1	95,5
Сентябрь	155584,8	111,6	113,7
III квартал	433305,7	113,3	115,4
9 месяцев	1086946,9	108,0	х
Октябрь	172329,7	124,5	110,0
Ноябрь	162069,3	122,2	92,9
Декабрь	268726,2	126,8	167,1
IV квартал	603125,2	124,9	136,8
Год	1690072,1	113,4	х

¹⁾ Стоимостные показатели приведены в фактически действующих ценах, относительные показатели приведены в сопоставимых ценах.

²⁾ Данные уточнены в соответствии с Регламентом оценки, корректировки и публикации данных статистического наблюдения за строительством и инвестициями в основной капитал, утвержденным приказом Росстата от 26.09.2016 №544.

**Динамика объема работ, выполненных
по виду деятельности «Строительство»
в процентах к среднемесячному значению 2019 г.
(в сопоставимых ценах)**



Ввод в действие производственных мощностей и объектов социального назначения

	Январь-декабрь 2022 г.	Январь-декабрь 2021 г.
--	---------------------------	---------------------------

Обрабатывающие производства

Мощности по производству:

инструментов, оборудования, приспособлений, применяемых в медицинских целях, млн рублей	2193,0	-
приборов контроля и регулирования технологических процессов, млн рублей	138,9	-
запасных частей к автомобилям (детали механической обработки), млн рублей	3773,9	-

Обеспечение электрической энергией, газом и паром; кондиционирование воздуха

Газовые сети, км	0,1	1,9
Теплоснабжение		
Гигакалорий в час	156,4	109,7
тепловые сети, км	6,7	12,3
Линии электропередачи напряжением 35 кВ и выше, км:	15,3	90,7
из них:		
35-110 кВ, км	0,7	30,5
220 кВ, км	-	56,0
Линии электропередачи напряжением до 35 кВ, км	1636,6	1025,6
из них:		
6-20 кВ, км	743,6	488,5
0,4 кВ, км	312,2	292,3
Трансформаторные понизительные подстанции напряжением 35 кВ и выше, тыс. кВ А	709,4	-
Трансформаторные понизительные подстанции напряжением до 35 кВ, тыс. кВ А	399,0	740,5

Экономическая ситуация

	Январь-декабрь 2022 г.	Январь-декабрь 2021 г.
Водоснабжение; водоотведение, организация сбора и утилизации отходов, деятельность по ликвидации загрязнений		
Водопроводные сети к производственным объектам, км	-	9,7
Водопровод		
тыс. куб. м в сутки	-	3,9
водопроводные сети, км	86,6	118,9
Канализация		
тыс. куб. м в сутки	15,7	14,5
канализационные сети, км	67,3	74,2
Канализационные сети к производственным объектам, км	0,4	-
Торговля оптовая и розничная; ремонт автотранспортных средств и мотоциклов		
Торгово-офисные центры, кв. м общей площади	394509,9	547825,3
Торговые предприятия, тыс. кв. м торговой площади	20,7	69,6
Торгово-развлекательные центры, кв. м общей площади	18879,0	201504,0
Торгово-выставочный комплекс, кв. м общей площади	29686,0	-
Станции технического обслуживания легковых автомобилей, единиц	-	3
Станции технического обслуживания грузовых автомобилей, единиц	2	-
Автоцентр, кв. м	1472,0	23269,0
Автозаправочные станции, единиц	2	2
Автомойка (моечных постов)		
мест	10	23
единиц	2	6
Транспортировка и хранение		
Метрополитен		
число станций, единиц	-	11
линии в двухпутном исчислении, км	2,9	21,9
Трамвайные пути (одиночные), км	-	0,3
Газопроводы магистральные и отводы от них, км	-	0,9
Автомобильные дороги с твердым покрытием, км	89,3	89,9
Мосты		
пог. м	31,0	606,3
единиц	1	5
Холодильники для организаций торговли, тыс. тонн единовременного хранения	1,0	-
Общеготоварные склады, тыс. кв. м общей площади	60,7	209,6
Надземный (подземный) пешеходный переход, погонных метров	744,1	265,0
Деятельность гостиниц и предприятий общественного питания		
Гостиницы, мест	1601	1533
Предприятия общественного питания, посадочных мест	300	110

Экономическая ситуация

		окончание
	Январь-сентябрь 2022 г.	Январь-сентябрь 2021 г.
Деятельность в области информации и связи		
Космические аппараты, штук	2	2
Антенно-мачтовые сооружения для сотовой связи, штук	64	301
Городские АТС, тыс. номеров	178,1	260,7
Волоконно-оптические линии связи (передачи), км	45,9	729,5
Деятельность по операциям с недвижимым имуществом		
Капитальные гаражи, единиц	14	10
количество машиномест, единиц	5299	6936
Деятельность органов государственного управления по обеспечению военной безопасности, обязательному социальному обеспечению		
Пожарные депо (подразделения пожарной охраны), единиц	1	-
Образование		
Общеобразовательные организации, ученических мест	11680	15900
Дошкольные образовательные организации, мест	7880	6161
Образовательные организации высшего образования, кв. м учебно-лабораторных зданий	22344,6	470,0
Деятельность в области здравоохранения и социальных услуг		
Больничные организации, коек	999	283
из них:		
детские больницы, коек	-	47
родильные дома, коек	130	-
Амбулаторно-поликлинические организации, посещений в смену	4122	2150
из них:		
детские поликлиники, посещений в смену	1780	250
женские консультации, посещений в смену	-	96
Медицинский центр, кв. м	90,0	-
Деятельность в области культуры, спорта, организации досуга и развлечений		
Концертные и киноконцертные залы, мест	732	-
Плавательные бассейны (с длиной дорожек 25 и 50м) единиц	1	-
площадь зеркала воды плавательных бассейнов (с длиной дорожек 25 и 50 м), кв. м	455,0	-
Спортивные залы, кв.м	3178,4	-
Спортивные сооружения с искусственным льдом		
единиц	-	3
кв. м	-	25779,0
Физкультурно-оздоровительный комплекс, единиц	16	16
Театры, мест	-	248
Предоставление прочих видов услуг		
Культовые сооружения, единиц	13	9

Ввод в действие (эксплуатацию) зданий по их видам за январь-декабрь 2022 г.

	Количество зданий, единиц	Общий строительный объем зданий, тыс. куб. м	Общая площадь зданий, тыс. кв. м
Введено в действие зданий	4740	54796,1	13359,9
в том числе:			
жилого назначения	4429	41455,6	10678,3
нежилого назначения	311	13340,5	2681,6
в том числе:			
промышленные	23	965,2	95,5
коммерческие	53	3320,5	695,9
административные	19	1617,7	353,4
учебные	52	1665,9	376,7
здравоохранение	18	1126,9	226,9
другие	146	4644,3	933,2

Жилищное строительство.¹⁾ В декабре 2022 г. организациями-застройщиками введено 44 жилых здания. Населением построено 56 жилых домов, из них 19 - на земельных участках, предназначенных для ведения садоводства. Всего построено 16023 новые квартиры.

В январе-декабре 2022 г. организациями-застройщиками введено 339 жилых зданий. Населением построено 4090 жилых домов, из них 650 - на земельных участках, предназначенных для ведения садоводства. Всего построено 114466 новых квартир.

В декабре 2022 г. общая площадь жилых помещений в построенных индивидуальными застройщиками жилых домах составила 9,1 тыс. кв. метров (из них 2,4 тыс. кв. метров – на земельных участках, предназначенных для ведения садоводства) или 1,0 % от общего объема жилья, введенного в декабре 2022 года.

В январе-декабре 2022 г. общая площадь жилых помещений в построенных индивидуальными застройщиками жилых домах составила 792,6 тыс. кв. метров (из них 123,4 тыс. кв. метров – на земельных участках, предназначенных для ведения садоводства) или 11,7 % от общего объема жилья, введенного в январе-декабре 2022 года.

Динамика ввода в действие жилых домов

(с учетом жилых домов, построенных населением на земельных участках, предназначенных для ведения садоводства)

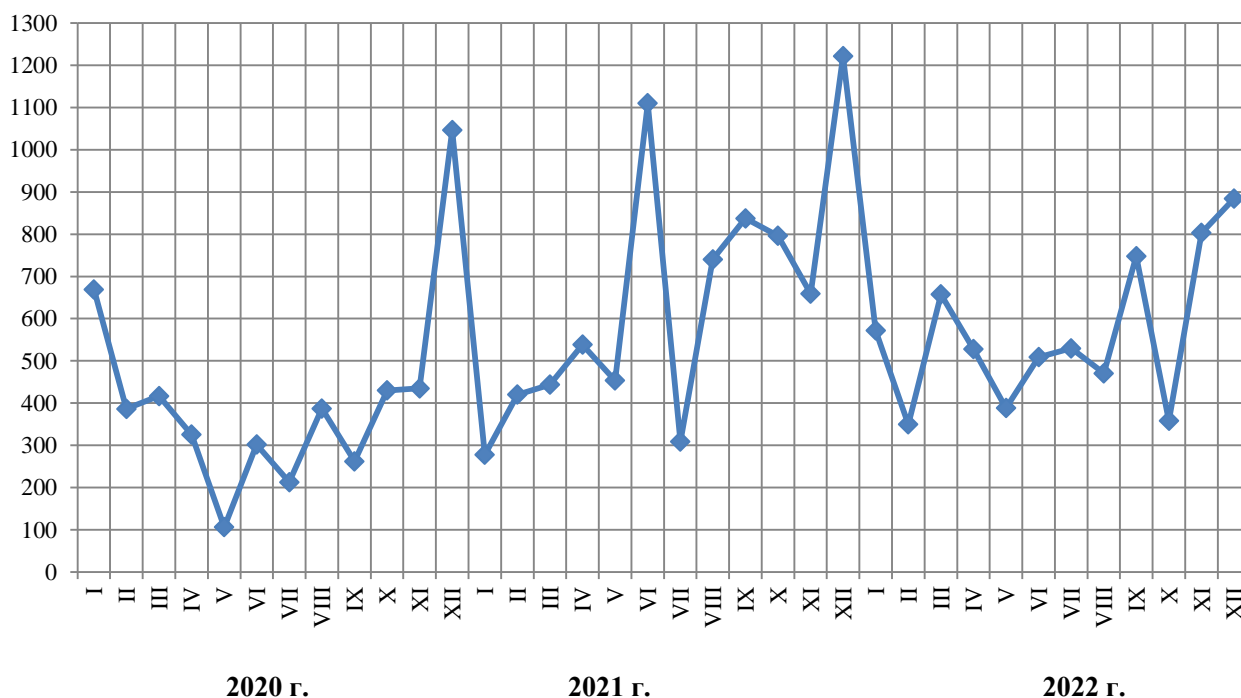
	Тыс. кв. м общей площади	В % к	
		соответствующему периоду предыдущего года	предыдущему периоду
2021 год			
Январь	277,7	41,5	х
Февраль	420,2	108,8	151,4
Март	443,6	106,5	105,5
I квартал	1141,5	77,5	59,7

¹⁾ Данные о жилищном строительстве приведены с учетом жилых домов, построенных населением на земельных участках, предназначенных для ведения садоводства. Изменения связаны с тем, что в полном объеме начали действовать нормы Федерального закона от 29 июля 2017 г. №217-ФЗ «О ведении гражданами садоводства и огородничества для собственных нужд и о внесении изменений в отдельные законодательные акты Российской Федерации».

Экономическая ситуация

	Тыс. кв. м общей площади	В % к	
		соответствующему периоду предыдущего года	предыдущему периоду
Апрель	538,5	165,5	121,4
Май	453,5	426,4	84,2
Июнь	1110,1	368,0	244,8
II квартал	2102,1	286,6	184,1
I полугодие	3243,6	147,1	x
Июль	308,7	145,1	27,8
Август	740,5	191,4	239,9
Сентябрь	837,5	319,7	113,1
III квартал	1886,7	219,0	89,8
Январь-сентябрь	5130,3	167,3	x
Октябрь	796,3	185,2	95,1
Ноябрь	659,0	151,6	82,8
Декабрь	1221,7	116,6	185,4
IV квартал	2677,0	140,0	141,9
Январь-декабрь	7807,3	156,8	x
2022 год			
Январь	571,6	205,8	x
Февраль	349,6	83,2	61,2
Март	657,3	148,2	188,0
I квартал	1578,5	138,3	59,0
Апрель	528,3	98,1	80,4
Май	388,1	85,6	73,5
Июнь	508,7	45,8	131,1
II квартал	1425,1	67,8	90,3
I полугодие	3003,6	92,6	x
Июль	529,8	171,6	104,1
Август	470,6	63,6	88,8
Сентябрь	747,9	89,3	158,9
III квартал	1748,3	92,7	122,7
Январь-сентябрь	4751,9	92,6	x
Октябрь	357,8	44,9	47,8
Ноябрь	803,1	121,9	224,5
Декабрь	884,5	72,4	110,1
IV квартал	2045,4	76,4	117,0
Январь-декабрь	6797,3	87,1	x

Динамика ввода в действие жилых домов
(тыс. квадратных метров общей площади)



Стоимость строительства жилья.¹⁾ Средняя фактическая стоимость 1 кв. метра общей площади жилых домов (без построенных населением) в декабре 2022 г. составила 141835 рублей (в декабре 2021 г. - 129683 рубля).

рублей

Средняя фактическая стоимость 1 кв. метра общей площади жилых домов (без построенных населением)	
2021 год	
I квартал	109924
II квартал	87630
I полугодие	95254
III квартал	104220
Январь-сентябрь	98544
IV квартал	118924
Январь-декабрь	105662
2022 год	
I квартал	112396
II квартал	118343
I полугодие	115293
III квартал	117322
Январь-сентябрь	116062
IV квартал	125445
Январь-декабрь	119131

¹⁾Включая затраты по встроенно-пристроенным помещениям.

1.5. Автомобильный транспорт

Объем перевозок грузов и грузооборот автомобильного транспорта¹⁾ (коммерческий и некоммерческий)

	Январь-декабрь 2022 г.	В % к соответствующему периоду 2021 г.
Перевезено (отправлено) грузов, млн т	37,8	114,0
в том числе организациями автомобильного транспорта	17,1	134,1
Грузооборот, млн т – км	8831,7	124,6
в том числе организациями автомобильного транспорта	4928,4	130,1

Динамика грузооборота автомобильного транспорта

	Грузооборот		
	тыс. т-км	В % к	
		соответствующему периоду предыдущего года	предыдущему периоду
2021 год			
Январь	490759,4	123,0	83,2
Февраль	497249,7	148,2	101,3
Март	564647,5	137,4	113,6
Январь-март	1552656,6	135,6	х
Апрель	574055,1	143,0	101,7
Май	526330,7	126,9	91,7
Июнь	559610,6	132,1	106,3
Январь-июнь	3212653,0	134,7	х
Июль	634186,4	113,6	113,3
Август	676817,2	120,3	106,7
Сентябрь	640599,8	111,7	94,6
Январь-сентябрь	5164256,4	126,6	х
Октябрь	678384,0	116,8	105,9
Ноябрь	651966,8	113,9	96,1
Декабрь	595486,5	108,2	91,3
Январь-декабрь	7090093,7	122,6	х
2022 год²⁾			
Январь	791092,4	161,2	132,8
Февраль	798505,5	160,6	100,9
Март	868207,2	153,8	108,7
Январь-март	2457805,1	159,3	х
Апрель	759479,6	132,3	87,5
Май	721432,4	137,1	95,0
Июнь	687272,6	122,8	95,3
Январь-июнь	4625989,7	144,0	х
Июль	695192,6	109,6	101,2
Август	698275,0	103,2	100,4
Сентябрь	685349,4	107,0	98,1
Январь-сентябрь	6704806,7	129,8	х
Октябрь	718724,2	105,9	104,9
Ноябрь	725543,7	111,3	100,9
Декабрь	682613,5	114,6	94,1
Январь-декабрь	8831688,1	124,6	х

¹⁾ Здесь и далее в разделе данные по организациям, не относящимся к субъектам малого предпринимательства, средняя численность которых превышает 15 человек.

²⁾ В соответствии с производственным планом Росстата на 2022 год были переформированы итоги за период январь-ноябрь 2022 года (данные уточнены).

Динамика пассажирооборота автомобильного транспорта

	Пассажирооборот		
	тыс. пасс-км	в % к	
		соответствующему периоду предыдущего года	предыдущему периоду
2021 год			
Январь	269966,1	63,5	85,7
Февраль	304367,2	67,6	112,7
Март	391179,3	101,4	128,5
Январь-март	965512,6	76,6	х
Апрель	412268,1	453,8	105,4
Май	331302,8	340,3	80,4
Июнь	317895,2	143,8	96,0
Январь-июнь	2026978,7	121,3	х
Июль	302548,1	97,9	95,2
Август	314920,2	96,5	104,1
Сентябрь	355523,9	91,0	112,9
Январь-сентябрь	2999970,9	111,2	х
Октябрь	367230,7	111,8	103,3
Ноябрь	320323,3	111,7	87,2
Декабрь	358537,7	113,8	111,9
Январь-декабрь	4046062,6	111,6	х
2022 год			
Январь	362555,8	134,3	101,1
Февраль	391277,9	128,6	107,9
Март	403976,4	103,3	103,2
Январь-март	1157810,1	119,9	х
Апрель	385013,2	93,4	95,3
Май	359729,5	108,6	93,4
Июнь	375888,7	118,2	104,4
Январь-июнь	2278441,5	112,4	х
Июль	365777,5	120,9	97,3
Август	369202,6	117,2	100,9
Сентябрь	388512,2	109,3	105,2
Январь-сентябрь	3401933,8	113,4	х
Октябрь	405873,4	110,5	104,5
Ноябрь ¹⁾	394150,4	123,0	97,1
Декабрь ²⁾	401824,0	112,1	101,9
Январь-декабрь²⁾	4603781,7	113,8	х

¹⁾ Данные уточнены.

²⁾ Предварительные данные.

2. РЫНКИ ТОВАРОВ И УСЛУГ

2.1. Розничная торговля

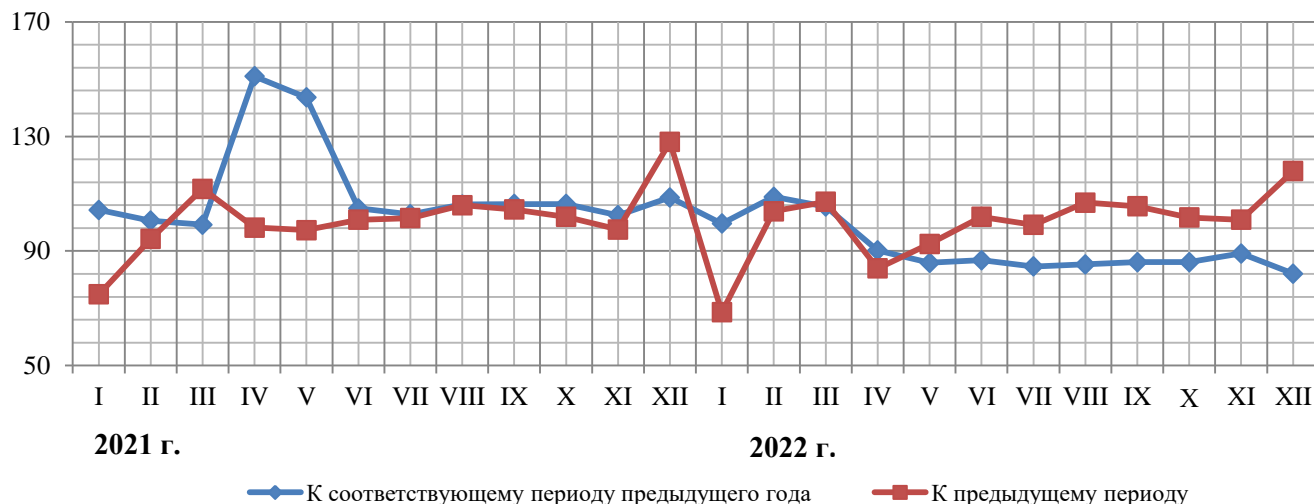
Оборот розничной торговли в декабре 2022 г. составил 628,9 млрд рублей или 82,1% (в сопоставимых ценах) к соответствующему месяцу предыдущего года. В январе-декабре 2022 г. – 6164,2 млрд рублей или 90,3% соответственно.

Динамика оборота розничной торговли

	Млн рублей	В % к	
		соответствующему периоду предыдущего года	предыдущему периоду
2021 год			
Январь	446442,4	104,3	74,9
Февраль	424174,3	100,6	94,2
Март	477138,3	99,2	111,7
Январь-март	1347755,0	101,3	x
Апрель	470941,2	151,0	98,2
Май	462156,2	143,6	97,3
Июнь	470355,5	104,9	100,9
Январь-июнь	2751207,9	114,0	x
Июль	477388,4	102,8	101,5
Август	505609,2	106,2	106,0
Сентябрь	530108,2	106,4	104,5
Январь-сентябрь	4264313,7	110,7	x
Октябрь	545049,7	106,4	101,9
Ноябрь	535179,9	102,5	97,5
Декабрь	694253,4	108,7	128,1
Январь-декабрь	6038796,7	109,3	x
2022 год			
Январь	479807,5	99,6	68,6
Февраль	505855,0	109,8	103,9
Март	587758,0	105,5	107,2
Январь-март	1573420,5	104,9	x
Апрель	501369,2	90,2	83,9
Май	465402,8	85,9	92,5
Июнь	472186,8	86,8	101,9
Январь-июнь	3012379,4	96,0	x
Июль	462562,1	84,6	99,1
Август	489831,0	85,3	106,9
Сентябрь	515849,8	86,1	105,6
Январь-сентябрь	4480622,4	92,2	x
Октябрь	524341,0	86,1	101,7
Ноябрь	530396,7	89,1	100,9
Декабрь	628884,8	82,1	117,9
Январь-декабрь	6164244,9	90,3	x

Динамика оборота розничной торговли
в сопоставимых ценах

в процентах



В декабре 2022 г. оборот розничной торговли на 94,2% формировался торгующими организациями и индивидуальными предпринимателями, реализующими товары вне рынка, доля розничных рынков и ярмарок составила 5,8% (в декабре 2021 г. – 93,1% и 6,9% соответственно).

Оборот розничной торговли торгующих организаций и продажа товаров на розничных рынках и ярмарках

	Январь-декабрь 2022 г., млн рублей	В % к январю-декабрю 2021 г. (в сопоставимых ценах)	Декабрь 2022 г., млн рублей	В сопоставимых ценах в % к	
				декабрю 2021 г.	ноябрю 2022 г.
Всего	6164244,9	90,3	628884,8	82,1	117,9
в том числе:					
оборот розничной торговли торгующих организаций и индивидуальных предпринимателей, осуществляющих деятельность вне рынка	5778819,6	91,3	592703,6	83,1	117,8
продажа товаров на розничных рынках и ярмарках	385425,3	77,4	36181,1	68,4	118,8

Структура оборота розничной торговли по хозяйствующим субъектам в январе-декабре 2022 г. в процентах



В январе-декабре 2022 г. доля оборота розничной торговли торговых сетей в обороте розничной торговли по организациям, не относящимся к субъектам малого предпринимательства, составила 70,6%.

Оборот розничной торговли пищевыми продуктами, включая напитки, и табачными изделиями, непродовольственными товарами в январе-декабре 2022 г. млн рублей



Динамика оборота розничной торговли пищевыми продуктами, включая напитки, и табачными изделиями, непродовольственными товарами

	Пищевые продукты, включая напитки, и табачные изделия			Непродовольственные товары		
	млн рублей	в % к		млн рублей	в % к	
		соответствующему периоду предыдущего года	предыдущему периоду		соответствующему периоду предыдущего года	предыдущему периоду
2021 год						
Январь	233394,1	100,4	72,9	213048,3	109,0	77,3
Февраль	221069,1	96,2	93,6	203105,2	105,6	94,9
Март	236615,6	90,5	106,2	240522,7	109,3	117,7
Январь-март	691078,8	95,6	х	656676,2	108,1	х
Апрель	227117,8	111,5	95,5	243823,4	225,6	100,9
Май	218898,9	107,8	95,0	243257,3	203,7	99,4
Июнь	224711,8	95,8	101,2	245643,7	114,8	100,6
Январь-июнь	1361807,3	99,8	х	1389400,6	132,4	х
Июль	222615,3	93,5	99,7	254773,1	112,4	103,1
Август	233609,9	97,9	105,9	271999,3	114,5	106,1
Сентябрь	252455,1	98,1	107,9	277653,1	115,0	101,7
Январь-сентябрь	2070487,6	98,6	х	2193826,1	125,0	х
Октябрь	274189,6	100,2	107,2	270860,1	113,3	97,1
Ноябрь	269454,7	96,6	97,4	265725,2	109,2	97,5
Декабрь	352792,8	101,5	128,5	341460,6	117,1	127,6
Январь-декабрь	2966924,7	98,9	х	3071872,0	121,4	х
2022 год						
Январь	253901,0	99,4	71,3	225906,5	99,8	65,9
Февраль	262258,8	107,7	101,5	243596,2	112,1	106,6
Март	301837,5	110,6	109,0	285920,4	100,4	105,5
Январь-март	817997,3	106,0	х	755423,2	103,7	х
Апрель	269202,1	100,4	86,6	232167,1	80,8	81,2
Май	257857,0	100,4	95,0	207545,8	72,7	89,5
Июнь	256411,8	99,2	100,0	215775,0	75,3	104,2
Январь-июнь	1601468,3	103,0	х	1410911,1	89,3	х
Июль	244784,6	96,6	97,1	217777,6	74,1	101,4
Август	254135,3	96,3	105,4	235695,7	75,8	108,6
Сентябрь	269739,3	95,3	106,8	246110,6	77,8	104,4
Январь-сентябрь	2370127,5	100,6	х	2110494,9	84,4	х
Октябрь	278221,4	91,7	103,2	246119,5	80,4	100,2
Ноябрь	280393,0	94,4	100,3	250003,7	83,7	101,5
Декабрь	350333,4	90,9	123,6	278551,3	73,1	111,4
Январь-декабрь	3279075,4	98,1	х	2885169,5	82,8	х

Товарные запасы в организациях розничной торговли

на конец месяца

	Млн рублей	Уровень запасов, в днях торговли
2021 год		
Январь	352138,2	29
Февраль	338756,9	29
Март	370261,3	29
Апрель	391736,5	31
Май	395262,1	31
Июнь	374313,2	30
Июль	371693,0	29
Август	393622,9	29
Сентябрь	413697,7	29
Октябрь	435623,7	30
Ноябрь	466117,3	32
Декабрь	578451,6	30
2022 год		
Январь	384670,3	30
Февраль	405442,5	29
Март	446797,7	28
Апрель	403011,5	30
Май	395757,3	32
Июнь	397736,1	32
Июль	399724,7	32
Август	398925,3	31
Сентябрь	433631,8	31
Октябрь	456614,3	32
Ноябрь	419628,5	29
Декабрь	498099,1	29

2.2. Рестораны, кафе и бары

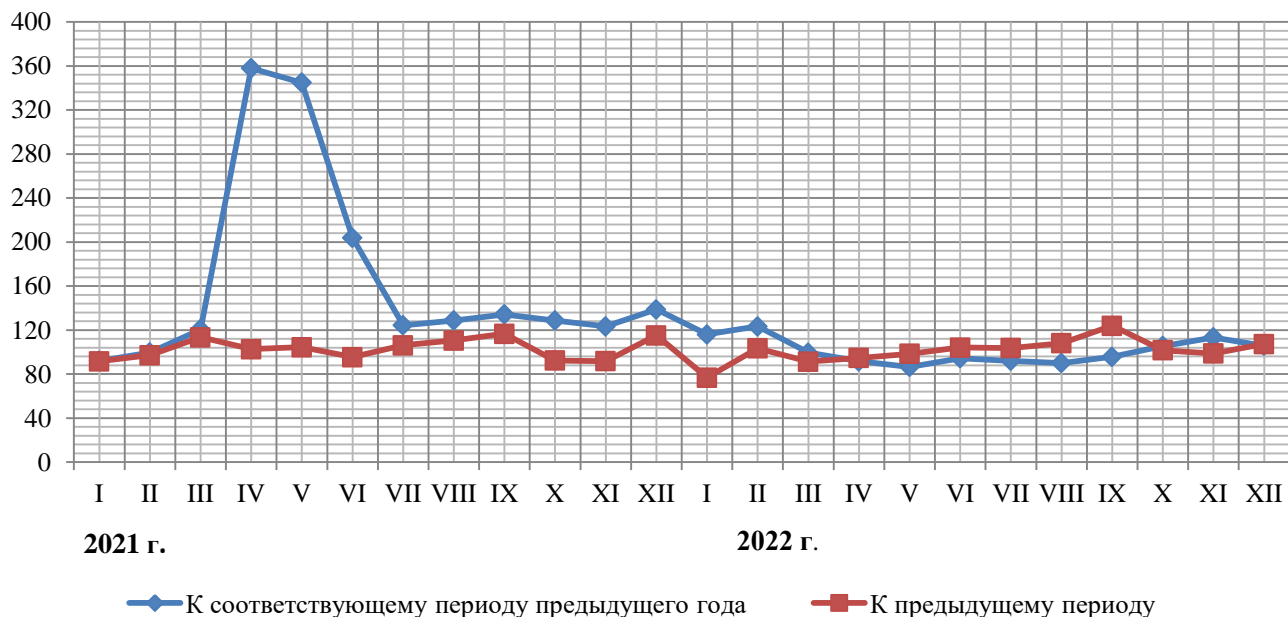
Оборот общественного питания в декабре 2022 г. составил 45,6 млрд рублей или 105,7% (в сопоставимых ценах) к декабрю 2021 г. В январе-декабре 2022 г. – 415,6 млрд рублей или 100,8% соответственно.

Динамика оборота общественного питания

	Млн рублей	В % к	
		соответствующему периоду предыдущего года	предыдущему периоду
2021 год			
Январь	24521,9	92,1	91,7
Февраль	23966,0	99,6	97,2
Март	27211,8	120,6	113,4
Январь-март	75699,7	103,3	х
Апрель	28006,0	358,0	102,7
Май	29556,1	344,8	104,5
Июнь	28441,7	203,7	95,4
Январь-июнь	161703,5	155,7	х
Июль	30355,9	124,4	106,2
Август	33648,6	128,7	110,6
Сентябрь	39474,6	134,2	116,6
Январь-сентябрь	265182,6	144,4	х
Октябрь	36473,0	128,7	92,3
Ноябрь	33730,4	123,4	91,8
Декабрь	38899,6	138,7	115,2
Январь-декабрь	374285,6	140,1	х
2022 год			
Январь	29945,1	116,1	76,8
Февраль	31083,0	123,4	103,4
Март	29777,5	99,5	91,4
Январь-март	90805,6	112,4	х
Апрель	28824,6	91,7	94,7
Май	28594,0	86,5	98,5
Июнь	29823,6	94,4	104,2
Январь-июнь	178047,8	100,9	х
Июль	31016,5	92,1	103,7
Август	33777,0	90,1	108,1
Сентябрь	42018,6	95,7	123,9
Январь-сентябрь	284859,9	97,7	х
Октябрь	42816,9	105,4	101,7
Ноябрь	42345,9	113,3	98,7
Декабрь	45585,4	105,7	107,4
Январь-декабрь	415608,2	100,8	х

**Динамика оборота общественного питания
в сопоставимых ценах**

в процентах



**Структура оборота общественного питания
по хозяйствующим субъектам в январе-декабре 2022 г.
в процентах**



2.3. Рынок платных услуг населению

В декабре 2022 г. населению г. Москвы по оперативным данным было оказано платных услуг на 241,4 млрд рублей, что составило 106,1% (в сопоставимых ценах) к декабрю предыдущего года.

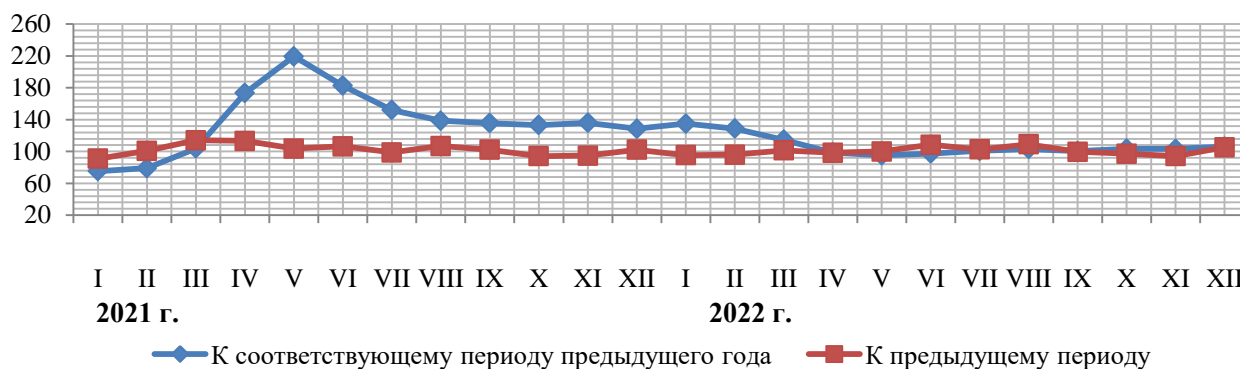
Динамика объёма платных услуг населению

	Млн рублей	В % к	
		соответствующему периоду предыдущего года	предыдущему периоду
2021 год			
Январь	142095,8	75,4	91,0
Февраль	143649,4	79,2	100,8
Март	164174,1	103,9	114,2
Январь-март	449919,3	85,2	х
Апрель	186715,6	173,5	113,3
Май	194389,2	219,4	103,6
Июнь	206450,0	182,6	106,4
Январь-июнь	1037474,2	124,0	х
Июль	204249,0	152,2	98,9
Август	218754,8	138,6	106,9
Сентябрь	225730,5	135,6	102,3
Январь-сентябрь	1686208,5	130,2	х
Октябрь	214373,9	133,3	94,3
Ноябрь	202991,4	136,0	94,9
Декабрь	211718,2	128,6	102,2
Январь-декабрь	2315292,0	130,7	х
2022 год			
Январь	203443,4	135,1	95,4
Февраль	197062,8	128,8	96,1
Март	201953,8	114,8	101,5
Январь-март	602460,0	125,1	х
Апрель	200895,0	98,6	98,4
Май	201024,9	95,3	100,0
Июнь	219457,4	97,4	108,5
Январь-июнь	1223837,3	109,3	х
Июль	225994,2	100,9	102,6
Август	245412,0	103,1	109,0
Сентябрь	244898,6	100,4	99,6
Январь-сентябрь	1940142,1	106,3	х
Октябрь	239698,1	103,4	97,3
Ноябрь ¹⁾	227346,4	103,2	94,3
Декабрь	241407,2	106,1	105,2
Январь-декабрь	2648593,9	105,7	х

¹⁾ Данные изменены за счет уточнения респондентами ранее предоставленной оперативной информации.

**Динамика объема платных услуг населению
в сопоставимых ценах**

в процентах



Объем платных услуг населению по видам

	Январь-декабрь 2022 г., млн рублей	В % к	
		январю-декабрю 2021 г.	итогу
Всего оказано платных услуг	2648593,9	105,7	100
в том числе:			
бытовые	168230,1	114,5	6,4
транспортные	822992,8	103,3	31,1
почтовой связи, курьерские	20384,3	99,8	0,8
из них:			
курьерской доставки	10509,1	... ¹⁾	0,4
телекоммуникационные	297161,2	92,5	11,2
жилищные	138938,0	93,6	5,2
коммунальные	227955,0	110,7	8,6
культуры	63140,7	122,5	2,4
туристские	48702,9	157,3	1,8
гостиниц и аналогичных средств размещения	47061,2	95,5	1,8
физической культуры и спорта	34600,0	134,3	1,3
из них:			
услуги фитнес-центров и спортивных клубов	21633,8	... ¹⁾	0,8
медицинские	270101,3	87,3	10,2
специализированных коллективных средств размещения	6534,7	109,4	0,2
из них:			
санаторно-курортных организаций	1440,1	105,1	0,1
ветеринарные	3109,2	98,8	0,1
юридические	20551,6	113,9	0,8
системы образования	206788,4	113,2	7,8
услуги, предоставляемые гражданам пожилого возраста и инвалидам	1703,0	98,4	0,1
прочие платные услуги	270639,5	144,7	10,2
из них:			
электронные услуги и сервисы в области информационно-коммуникационных технологий ²⁾	117115,0	... ¹⁾	4,4

¹⁾ Статистическое наблюдение осуществляется с января 2022 года.

²⁾ Включают платные подписки на онлайн-кинотеатры и игровые сервисы, пользование услугами облачных хранилищ данных.

Объем бытовых услуг населению по видам

	Январь-декабрь 2022 г., млн рублей	В % к	
		январю-декабрю 2021 г.	итогу
Бытовые услуги	168230,1	114,5	100
в том числе:			
ремонт, окраска и пошив обуви	1004,8	101,8	0,6
ремонт и пошив швейных, меховых и кожаных изделий, головных уборов и изделий текстильной галантереи, ремонт, пошив и вязание трикотажных изделий	4162,7	113,5	2,5
ремонт и техническое обслуживание бытовой радиоэлектронной аппаратуры, бытовых машин и приборов, ремонт и изготовление металлоизделий	4739,3	114,4	2,8
техническое обслуживание и ремонт транспортных средств, машин и оборудования	52616,9	129,8	31,3
изготовление и ремонт мебели	2002,9	112,0	1,2
химическая чистка и крашение, услуги прачечных	3956,9	114,0	2,3
ремонт и строительство жилья и других построек	12362,9	113,7	7,3
услуги фотоателье	4194,3	124,4	2,5
услуги саун, бань и душевых	4327,6	105,6	2,6
парикмахерские и косметические услуги	22597,6	108,4	13,4
услуги по аренде, лизингу и прокату	41814,8	115,2	24,9
из них:			
услуги по аренде и лизингу легковых автомобилей и легких автотранспортных средств (включая каршеринг)	39556,2	... ¹⁾	23,5
ритуальные услуги	8428,9	71,5	5,0
прочие бытовые услуги	6020,5	111,8	3,6

¹⁾ Статистическое наблюдение осуществляется с января 2022 года.

2.4. Оптовая торговля

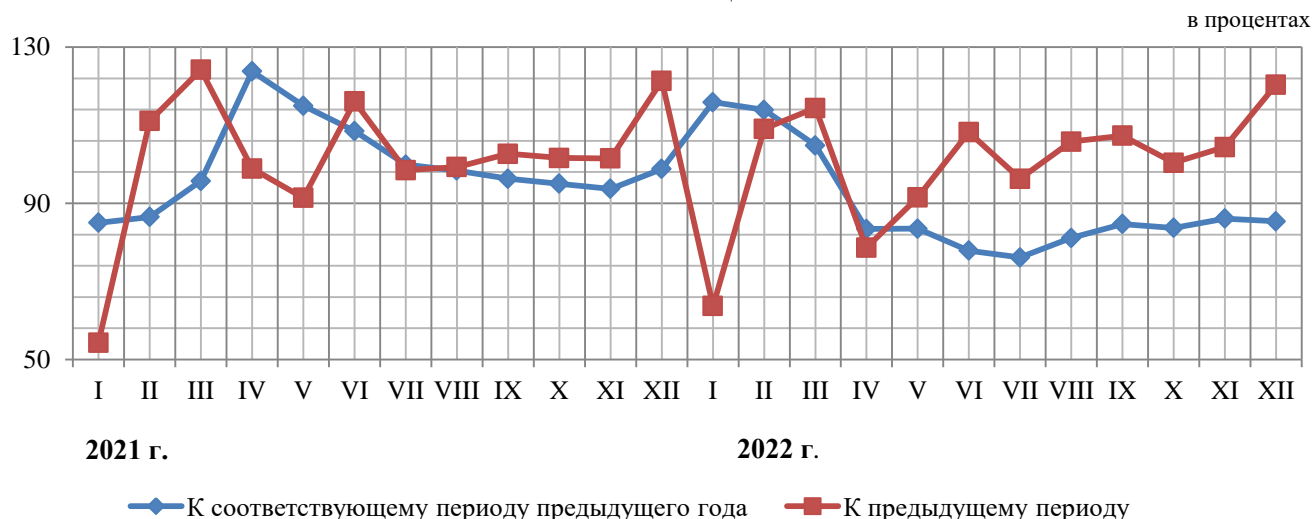
2.4.1. Оборот оптовой торговли

В декабре 2022 г. оборот оптовой торговли по предварительным данным составил 3733,3 млрд рублей или 85,4% (в сопоставимых ценах) к соответствующему периоду предыдущего года. В январе-декабре 2022 г. – 36398,5 млрд рублей и 88,2% соответственно.

Динамика оборота оптовой торговли

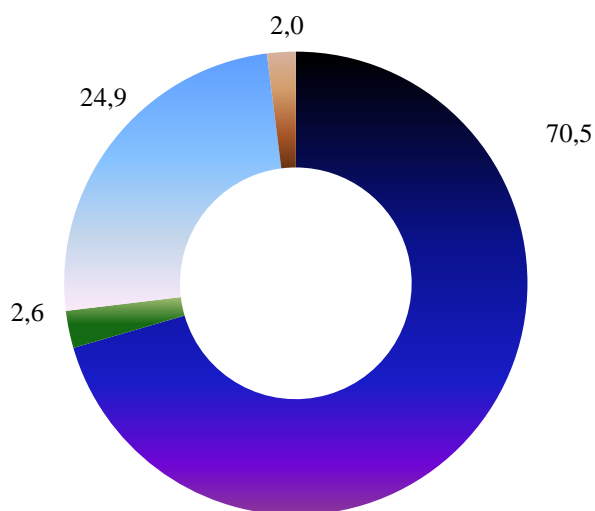
	Оборот оптовой торговли			В том числе по организациям оптовой торговли и индивидуальным предпринимателям		
	млн рублей	в сопоставимых ценах в % к		млн рублей	в сопоставимых ценах в % к	
		соответствующему периоду предыдущего года	предыдущему периоду		соответствующему периоду предыдущего года	предыдущему периоду
2021 год						
Январь	1970062,2	85,0	54,3	1502658,1	80,3	51,6
Февраль	2222338,3	86,5	111,1	1693170,6	82,4	111,0
Март	2795710,4	95,7	124,2	2123722,3	88,2	123,9
Январь-март	6988110,9	89,5	х	5319551,0	83,9	х
Апрель	2824032,6	123,8	98,9	2165309,9	110,1	99,8
Май	2605692,6	115,0	91,4	1933100,0	102,1	88,4
Июнь	3073216,3	108,5	116,1	2316697,6	101,1	118,0
Январь-июнь	15491052,5	101,6	х	11734658,5	93,6	х
Июль	3057361,3	99,9	98,5	2290621,9	93,0	97,9
Август	3064580,6	98,4	99,3	2339951,9	93,5	101,2
Сентябрь	3183333,2	96,3	102,7	2454748,4	91,7	103,7
Январь-сентябрь	24796327,7	100,3	х	18819980,7	93,3	х
Октябрь	3277197,3	95,0	101,6	2467606,6	89,5	99,2
Ноябрь	3377760,3	93,7	101,5	2565602,7	88,1	102,4
Декабрь	4172233,2	98,8	121,4	3186336,4	94,1	122,0
Январь-декабрь	35623518,5	99,0	х	27039526,3	92,5	х
2022 год						
Январь	2724468,2	115,9	63,7	1985030,2	110,7	60,7
Февраль	3013913,8	113,9	109,1	2190125,7	108,6	108,8
Март	3673579,7	104,8	114,4	2779576,2	104,4	119,1
Январь-март	9411961,7	110,8	х	6954732,2	107,5	х
Апрель	2893065,1	83,4	78,6	2208993,9	83,0	79,4
Май	2684616,2	83,5	91,5	2045193,3	85,8	91,3
Июнь	2901987,7	77,9	108,2	2227779,7	79,3	109,1
Январь-июнь	17891630,7	94,7	х	13436699,0	93,8	х
Июль	2743709,8	76,1	96,3	2132676,4	79,0	97,5
Август	2863159,1	81,1	105,8	2234024,3	82,8	106,2
Сентябрь	3041287,6	84,7	107,3	2375903,2	85,8	107,4
Январь-сентябрь	26539787,3	89,5	х	20179302,8	89,6	х
Октябрь	3005405,6	83,7	100,4	2326824,5	86,0	99,5
Ноябрь	3120034,3	86,1	104,4	2429852,1	88,3	105,0
Декабрь	3733262,7	85,4	120,4	2884309,5	86,4	119,4
Январь-декабрь	36398489,9	88,2	х	27820288,9	88,8	х

**Динамика оборота оптовой торговли
в сопоставимых ценах**



**Структура оборота оптовой торговли
по хозяйствующим субъектам
в январе-декабре 2022 г.**

в процентах



- Организации, не относящиеся к субъектам малого и среднего предпринимательства, средняя численность работников которых превышает 15 человек
- Субъекты среднего предпринимательства
- Субъекты малого предпринимательства
- Организации, не относящиеся к субъектам малого и среднего предпринимательства, средняя численность работников которых не превышает 15 человек

2.4.2. Запасы отдельных видов топливно-энергетических ресурсов

Запасы угля и мазута топочного на складах потребителей

тонн

	Уголь		Топочный мазут	
	на 1 января 2023 г.	в % к 1 января 2022 г.	на 1 января 2023 г.	в % к 1 января 2022 г.
Всего	1662,0	69,0	431029,0	102,0
в том числе по потребителям с основным видом деятельности:				
обрабатывающая промышленность	-	-
из них:				
производство бумаги и бумажных изделий	-	-	-	-
производство кокса и нефтепродуктов	-	-	-	-
производство химических веществ и химических продуктов	-	-	-	-
производство прочей неметаллической минеральной продукции	-	-	-	-
производство металлургическое	-	-	-	-
производство готовых металлических изделий, кроме машин и оборудования	-	-	-	-
производство прочих транспортных средств и оборудования	-	-
обеспечение электрической энергией, газом и паром; кондиционирование воздуха
транспортировка и хранение	489,0	136,2
деятельность гостиниц и предприятий общественного питания	-	-	-	-
прочие потребители	141,0	79,2	1155,0	98,8
из строки «всего»				
жилищно-коммунальное хозяйство; деятельность домашних хозяйств, как работодателей	1115,0	58,0

2.4.3. Продажа и запасы отдельных видов продукции (товаров)

Продажа на оптовом рынке товаров в натуральном выражении организациями, не относящимися к субъектам малого предпринимательства, средняя численность работников которых превышает 15 человек, с основным видом экономической деятельности «Оптовая торговля»

	Декабрь 2022 г.	Декабрь 2022 г. в % к ноябрю 2022 г.	Январь-декабрь 2022 г.	Январь-декабрь 2022 г. в % к январю-декабрю 2021 г.
Продукция производственно–технического назначения, тыс. тонн				
Газ горючий природный (газ естественный), млн куб. м	2219,5	88,7	23142,2	7,7
Бензины автомобильные	492,8	97,5	6249,2	94,5
Топливо дизельное	1234,7	108,7	11549,7	104,5
Мазут топочный	192,0	92,8	2331,1	109,0
Автомобили легковые, штук	22326,0	133,9	217486,0	35,0
Потребительские товары, тонн				
Мясо и мясо птицы, кроме субпродуктов	12531,5	103,9	148171,0	120,5
Изделия колбасные	12458,2	102,8	142580,6	30,0
Консервы мясные, тыс. усл. банок	5921,1	98,4	69951,2	108,3
Масло сливочное, пасты масляные, масло топленое	5682,5	101,8	54223,3	125,6
Сыры	13101,3	101,9	138226,9	103,9
Молоко, кроме сырого	2540,4	96,6	29278,5	56,7
Молоко (частично обезжиренное, цельное) сухое	3246,1	84,0	38531,1	116,9
Маргарин	1120,2	107,5	12421,8	83,7
Масла растительные	1731,2	98,5	20090,3	94,1
Кондитерские изделия	43965,6	106,8	389372,1	120,0
Соль пищевая	601,7	181,0	5413,3	125,3
Изделия макаронные и аналогичные мучные изделия	13643,0	91,2	169371,6	109,4
Сахар белый свекловичный или тростниковый в твердом состоянии без вкусоароматических или красящих добавок	281184,9	93,3	2885577,1	164,3
Хлеб и хлебобулочные изделия	6373,4	101,1	77402,6	263,8

продолжение

	Декабрь 2022 г.	Декабрь 2022 г. в % к ноябрю 2022 г.	Январь-декабрь 2022 г.	Январь-декабрь 2022 г. в % к январю-декабрю 2021 г.
Рыба и продукты рыбные переработанные (без рыбных консервов)	28000,6	123,8	235205,2	86,6
Рыбные консервы, тыс. усл. банок	5094,3	90,4	53360,8	55,0
Мука	15333,3	161,0	65735,8	191,1
Крупы	7382,0	81,3	50354,8	114,3
Сигары, сигары с обрезанными концами (черуты), сигариллы (сигары тонкие), сигареты, папиросы, биди, кретек из табака или заменителей табака, млн штук	15722,5	95,7	198985,1	102,4

Запасы товаров у организаций, не относящихся к субъектам малого предпринимательства, средняя численность работников которых превышает 15 человек, с основным видом экономической деятельности «Оптовая торговля»

	Запасы на 01.01.2023	В % к запасам на 01.12.2022
Продукция производственно-технического назначения, тыс. тонн		
Бензины автомобильные	112,3	110,7
Топливо дизельное	250,5	100,0
Потребительские товары, тонн		
Мясо и мясо птицы, кроме субпродуктов	3431,8	76,1
Изделия колбасные	1428,1	74,0
Консервы мясные, тыс. усл. банок	5444,4	96,7
Молоко, кроме сырого	814,1	83,3
Молоко (частично обезжиренное, цельное) сухое	1633,7	102,2
Маргарин	297,0	95,5
Сыры	5678,6	91,5
Масло сливочное, пасты масляные, масло топленое	1696,1	65,0
Масла растительные	1256,2	119,7
Хлеб и хлебобулочные изделия	504,9	103,8
Сахар белый свекловичный или тростниковый в твердом состоянии без вкусоароматических или красящих добавок	104630,2	124,8
Кондитерские изделия	12302,5	105,3
Мука	859,2	90,8
Крупы	1779,4	113,4
Изделия макаронные и аналогичные мучные изделия	2377,4	120,4
Соль пищевая	589,4	33,4
Рыба и продукты рыбные переработанные (без рыбных консервов)	20504,2	76,5
Рыбные консервы, тыс. усл. банок	8738,7	84,8
Сигары, сигары с обрезанными концами (черуты), сигариллы (сигары тонкие). Сигареты, папиросы, биди, кретек из табака или заменителей табака, млн штук	20327,6	110,4

3. ИНСТИТУЦИОНАЛЬНАЯ СТРУКТУРА ПРОИЗВОДСТВА

3.1. Количество организаций по видам экономической деятельности, организационно-правовым формам и формам собственности

На 1 января 2023 г. число учтенных в Статистическом регистре хозяйствующих субъектов (Статрегистр) по г. Москве составило 982769 единиц.

Количество хозяйствующих субъектов, учтенных в Статрегистре по г. Москве, с учетом предприятий, организаций, их филиалов и индивидуальных предпринимателей

единиц

	На 1 января 2023 г.	В % к 1 января 2022 г.
Всего учтено субъектов	982769	104,8
в том числе:		
юридические лица	573482	102,7
из них:		
коммерческие организации	530762	103,0
некоммерческие организации	42720	97,9
индивидуальные предприниматели	399358	108,5
прочие, не включенные в другие группировки	9929	90,8

Распределение организаций, учтенных на территории г. Москвы, по формам собственности

единиц

	На 1 января 2023 г.	На 1 января 2022 г.
Всего	583411	569398
из них:		
государственная собственность	6225	6784
муниципальная собственность	249	256
собственность общественных и религиозных организаций (объединений)	11462	11768
частная собственность	522800	501398
смешанная российская собственность	2480	2821
собственность потребительской кооперации	19	25
иностранная собственность	30981	35156
совместная российская и иностранная собственность	8913	10725

**Распределение организаций, учтенных на территории
г. Москвы, по видам экономической деятельности**

	единиц	
	На 1 января 2023 г.	На 1 января 2022 г.
Всего	583411	569398
их них:		
сельское, лесное хозяйство, охота, рыболовство и рыбоводство	2153	2230
добыча полезных ископаемых	1369	1387
обрабатывающие производства	33859	33494
обеспечение электрической энергией, газом и паром; кондиционирование воздуха	1310	1402
водоснабжение; водоотведение, организация сбора и утилизации отходов, деятельность по ликвидации загрязнений	1966	2033
строительство	79915	67396
торговля оптовая и розничная; ремонт автотранспортных средств и мотоциклов	173830	170886
транспортировка и хранение	27724	26042
деятельность гостиниц и предприятий общественного питания	14484	14994
деятельность в области информации и связи	35790	34052
деятельность финансовая и страховая	17186	17330
деятельность по операциям с недвижимым имуществом	40050	40803
деятельность профессиональная, научная и техническая	74723	77004
деятельность административная и сопутствующие дополнительные услуги	29250	29206
государственное управление и обеспечение военной безопасности; социальное обеспечение	2153	2190
образование	6514	6732
деятельность в области здравоохранения и социальных услуг	11659	11458
деятельность в области культуры, спорта, организации досуга и развлечений	10094	10582
предоставление прочих видов услуг	19320	20096
деятельность домашних хозяйств как работодателей; недифференцированная деятельность частных домашних хозяйств по производству товаров и оказанию услуг для собственного потребления	33	35

**Распределение организаций, учтенных на территории
г. Москвы, по организационно-правовым формам**

единиц

	На 1 января 2023 г.	На 1 января 2022 г.
Всего	583411	569398
из них:		
общества с ограниченной ответственностью	514992	498689
непубличные акционерные общества	14156	14268
садоводческие или огороднические некоммерческие товарищества	852	871
учреждения	5331	5840
потребительские кооперативы	4556	4668
некоммерческие партнерства	1996	2313
общественные организации	6251	6530
религиозные организации	1131	1128
крестьянские (фермерские) хозяйства	63	44
публичные акционерные общества	1028	1176
унитарные предприятия, основанные на праве хозяйственного ведения	191	229
автономные некоммерческие организации	7628	7464
производственные кооперативы (артели)	179	211
ассоциации (союзы)	7218	7487

4. ЦЕНЫ

4.1. Индексы цен и тарифов

на конец периода, в процентах

	Декабрь 2022 г. к ноябрю 2022 г.	Декабрь 2022 г. к декабрю 2021 г.	Январь-декабрь 2022 г. к январю-декабрю 2021 г.
Индекс потребительских цен	100,7	111,7	112,9
Индекс цен производителей промышленных товаров ¹⁾	98,1	101,3	108,6
Сводный индекс цен на продукцию (затраты, услуги) инвестиционного назначения	99,7	115,9	187,0
Индекс тарифов на грузовые перевозки	100,1	164,2	128,5

4.2. Потребительские цены

В декабре 2022 г. по сравнению с предыдущим месяцем индекс потребительских цен составил 100,7%, в том числе на продовольственные товары – 101,0%, непродовольственные товары – 100,0%, услуги – 101,0%.

Индексы потребительских цен и тарифов на товары и услуги

к предыдущему периоду, в процентах

	Все товары и услуги	в том числе		
		продовольственные товары	непродовольственные товары	услуги
2021 год				
Январь	100,9	101,1	100,6	101,0
Февраль	100,6	101,0	100,6	100,2
Март	100,5	100,8	100,6	100,2
I квартал	102,1	102,9	101,8	101,5
Апрель	100,4	100,4	100,5	100,2
Май	100,7	101,5	100,5	100,2
Июнь	100,7	101,3	100,5	100,2
II квартал	101,8	103,2	101,5	100,6
Июль	100,1	99,4	100,6	100,4
Август	100,0	99,2	100,7	100,3
Сентябрь	100,6	100,3	100,4	101,2
III квартал	100,7	98,9	101,6	101,9
Октябрь	100,7	101,2	100,5	100,2
Ноябрь	100,8	100,9	100,6	100,9
Декабрь	100,9	101,8	100,7	100,01
IV квартал	102,3	103,9	101,8	101,1
Год	105,5	106,8	106,1	103,4
Декабрь 2021 г. к декабрю 2020 г.	107,1	109,0	106,8	105,2
2022 год				
Январь	100,6	100,8	100,4	100,5
Февраль	101,7	101,8	101,1	102,3
Март	107,2	105,6	110,9	105,3
I квартал	109,7	108,4	112,6	108,2
Апрель	101,6	103,0	100,0	101,8
Май	100,1	100,8	99,9	99,5
Июнь	100,2	99,5	99,9	101,3
II квартал	101,9	103,2	99,8	102,7
Июль	99,6	98,4	99,5	100,8
Август	99,6	98,6	99,8	100,4
Сентябрь	99,9	99,5	100,1	100,1
III квартал	99,0	96,5	99,3	101,3
Октябрь	99,9	99,9	99,8	100,2
Ноябрь	100,3	100,5	100,1	100,3
Декабрь	100,7	101,0	100,0	101,0

¹⁾ На товары, предназначенные для реализации на внутреннем рынке.

Базовый индекс потребительских цен (БИПЦ), исключая изменения цен на отдельные товары, подверженные влиянию факторов административного или сезонного характера, в декабре 2022 г. по отношению к предыдущему месяцу составил 100,0%, к декабрю предыдущего года – на 114,0%.

Стоимость фиксированного набора потребительских товаров и услуг для межрегиональных сопоставлений покупательной способности населения в расчете на месяц в среднем по г. Москве в конце декабря 2022 г. составила 28583,17 рублей и за месяц увеличилась на 2,2%, по отношению к декабрю предыдущего года увеличилась - на 9,7%.

**Максимальное и минимальное изменение цен в декабре 2022 г.
на отдельные группы продовольственных товаров**

к соответствующему периоду предыдущего года, в процентах

	Индекс цен по группе	Максимальное и минимальное изменение цен внутри группы	
		товары	индекс цен
Мясо и птица	105,5	Говядина бескостная, кг	115,2
		Свинина бескостная, кг	99,1
Колбасные изделия	106,9	Колбаса сырокопченая, кг	109,0
		Колбаса вареная, кг	104,9
Рыба и морепродукты пищевые	114,0	Рыба охлажденная и мороженая разделанная лососевых пород, кг	122,5
		Рыба мороженая неразделанная, кг	105,4
Молоко и молочная продукция	112,8	Молоко сгущенное с сахаром, кг	128,2
		Творог, кг	108,0
Сыр	111,7	Сыры плавленые, кг	118,1
		Сыры сычужные твердые и мягкие, кг	110,1
Яйца	99,9	Яйца куриные, 10 шт.	99,9
Сахар	117,3	Сахар-песок, кг	117,3
Хлеб и хлебобулочные изделия	115,0	Булочные изделия сдобные из муки высшего сорта, штучные, кг	119,8
		Хлеб и булочные изделия из пшеничной муки различных сортов, кг	113,3
Крупа и бобовые	110,3	Рис шлифованный, кг	120,6
		Пшено, кг	101,1
Макаронные изделия	113,5	Макаронные изделия из пшеничной муки высшего сорта, кг	114,1
		Вермишель, кг	111,8
Картофель	71,3	Картофель, кг	71,3
Овощи	95,3	Овощи замороженные, кг	123,0
		Капуста белокочанная свежая, кг	42,1
Фрукты и цитрусовые	103,9	Сухофрукты, кг	128,7
		Виноград, кг	88,7

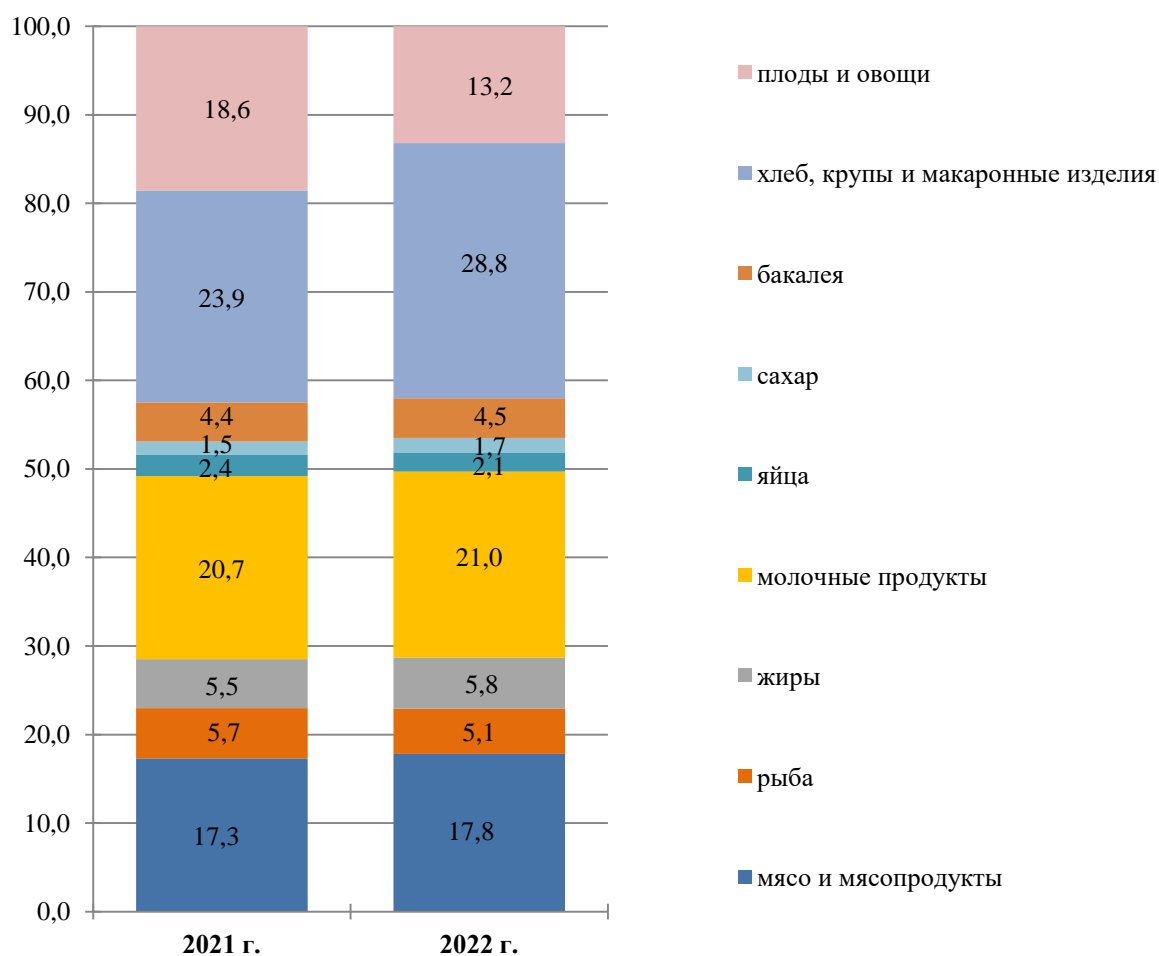
Стоимость минимального набора продуктов питания, условно отражающая межрегиональную дифференциацию уровня потребительских цен на основные продукты питания, в декабре 2022 г. составила 6856,49 рублей в расчете на месяц и увеличилась по сравнению с ноябрем 2022 г. на 1,2%, по отношению к декабрю предыдущего года увеличилась – на 6,0%.

**Максимальное и минимальное изменение цен в декабре 2022 г.
на отдельные группы непродовольственных товаров**

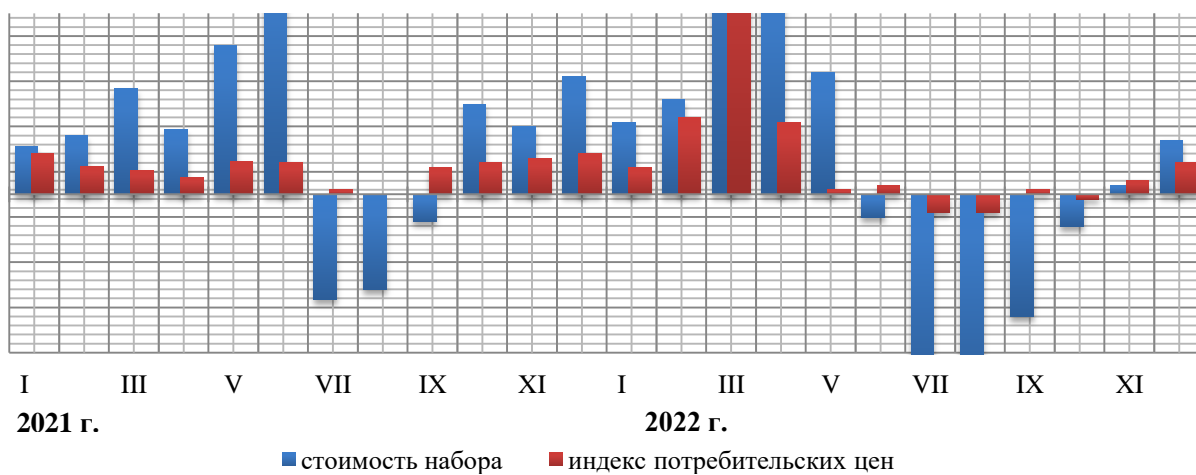
к соответствующему периоду предыдущего года, в процентах

	Индекс цен по группе	Максимальное и минимальное изменение цен внутри группы	
		товары	индекс цен
Одежда и белье	104,0	Пеленки для новорожденных, шт.	115,3
		Юбка женская из полушерстяных или смесовых тканей, шт.	97,9
Трикотажные изделия	105,7	Майка, футболка мужская бельевая, шт.	119,6
		Джемпер для детей школьного возраста, шт.	99,5
Обувь кожаная, текстильная и комбинированная	106,4	Кроссовые туфли для взрослых, пара	113,1
		Сапоги, ботинки мужские зимние с верхом из натуральной кожи, пара	102,3
Парфюмерно-косметические товары	124,0	Пена для бритья, 200 мл	140,9
		Тушь для ресниц, шт.	104,5
Печатные издания	113,5	Учебник, учебное пособие, дидактический материал для общеобразовательной школы, шт.	120,1
		Книга детективно-приключенческого жанра, шт.	111,3
Строительные материалы	104,9	Краски масляные, эмали, кг	140,2
		Металлочерепица, м ²	78,4
Медикаменты	109,9	Ацетилсалициловая кислота (Аспирин отечественный), 500мг, 10 таблеток	136,6
		Амлодипин, 10 мг, 10 таблеток	8,9

Структура стоимости минимального набора продуктов питания в декабре
в %, в расчете на месяц



Динамика стоимости минимального набора продуктов питания и потребительских цен на товары и услуги
на конец периода, в % к предыдущему периоду



Средние потребительские цены и индексы цен на нефтепродукты

рублей

	Декабрь 2022 г.	Декабрь 2022 г. в % к ноябрю 2022 г.	Декабрь 2022 г. в % к декабрю 2021 г.
Дизельное топливо, л	58,41	102,8	109,2
Бензин автомобильный марки АИ-92, л	47,70	100,0	101,1
Бензин автомобильный марки АИ-95, л	53,08	100,0	101,1
Бензин автомобильный марки АИ-98 и выше, л	62,98	100,1	103,7

**Максимальное и минимальное изменение цен и тарифов
в декабре 2022 г. на отдельные виды услуг**

к соответствующему периоду предыдущего года, в процентах

	Индекс цен и тарифов по группе	Максимальное и минимальное изменение цен внутри группы	
		услуги	индекс цен
Бытовые услуги	109,6	Печать цветных фотографий, шт.	126,3
		Ремонт холодильников всех марок, один вид работы	101,4
Услуги пассажирского транспорта	107,0	Полет в салоне экономического класса самолета, в расчете на 1000 км пути	142,7
		Проезд в купейном вагоне скорого нефирменного поезда дальнего следования, в расчете на 100 км пути	89,6
Услуги организаций культуры	101,4	Театры, билет	104,8
		Кинотеатры, билет	97,9
Услуги образования	105,6	Занятия на курсах профессионального обучения, академический час	114,2
		Обучение в негосударственных образовательных организациях высшего профессионального образования, месяц	102,3
Санаторно-оздоровительные услуги	101,2	Санаторий, день	108,9
		Дом отдыха, пансионат, день	98,2
Медицинские услуги	111,3	Услуги сиделок, час	117,6
		Гастроскопия (ФГДС, ЭГДС), услуга	100,8

4.3. Индексы цен производителей промышленных товаров

Индекс цен производителей промышленных товаров¹⁾ в декабре 2022 г. относительно предыдущего месяца составил 98,1%, из него в обрабатывающих производствах – 97,9%, в обеспечении электрической энергией, газом и паром; кондиционирование воздуха – 99,9%, в водоснабжении; водоотведении, организации сбора и утилизации отходов, деятельности по ликвидации загрязнений – 100,0%.

Индексы цен производителей промышленных товаров

на конец периода, в процентах

	Всего		в том числе					
	к предыдущему периоду	к декабрю предыдущего года	обрабатывающие производства		обеспечение электрической энергией, газом и паром; кондиционирование воздуха		водоснабжение; водоотведение, организация сбора и утилизации отходов, деятельность по ликвидации загрязнений	
			к предыдущему периоду	к декабрю предыдущего года	к предыдущему периоду	к декабрю предыдущего года	к предыдущему периоду	к декабрю предыдущего года
2021 год								
Январь	101,72	101,72	102,26	102,26	97,69	97,69	100,00	100,00
Февраль	101,08	102,82	100,93	103,21	102,54	100,19	100,23	100,23
Март	101,73	104,59	101,67	104,93	101,34	101,53	106,17	106,41
I квартал	104,59	x	104,93	x	101,53	x	106,41	x
Апрель	100,81	105,44	100,97	105,95	97,84	99,33	108,38	115,33
Май	101,1	106,6	101,0	107,0	101,4	100,7	102,4	118,1
Июнь	101,5	108,2	102,0	109,1	98,1	98,8	99,7	117,7
II квартал	103,4	x	104,0	x	97,3	x	110,7	x
Июль	101,9	110,2	101,8	111,1	102,8	101,5	100,2	117,9
Август	100,5	110,8	100,3	111,4	102,3	103,8	100,4	118,4
Сентябрь	101,9	112,9	102,1	113,8	100,6	104,4	99,99	118,4
III квартал	104,3	x	104,3	x	105,7	x	100,5	x
Октябрь	101,3	114,3	101,4	115,4	100,4	104,8	100,0	118,4
Ноябрь	99,3	113,5	99,4	114,7	98,3	103,1	100,0	118,4
Декабрь	99,1	112,5	98,9	113,4	100,8	103,9	100,0	118,4
IV квартал	99,6	x	99,7	x	99,5	x	99,98	x
Год	110,4	x	111,1	x	103,8	x	116,5	x
2022 год								
Январь	102,4	102,4	103,0	103,0	98,3	98,3	100,0	100,0
Февраль	102,2	104,7	102,3	105,4	102,1	100,3	100,0	100,0
Март	98,1	102,7	97,8	103,0	100,7	101,1	100,0	100,0
I квартал	102,8	x	103,0	x	101,1	x	99,97	x
Апрель	102,6	105,3	103,2	106,3	97,8	98,8	100,0	100,0
Май	99,5	104,8	99,3	105,6	101,0	99,8	100,0	100,0
Июнь	101,1	106,0	101,4	107,1	98,9	98,8	100,0	100,0
II квартал	103,2	x	104,0	x	97,7	x	99,98	x
Июль	99,8	105,8	99,5	106,6	101,8	100,5	100,0	100,0
Август	104,0	110,0	103,9	110,7	104,4	105,0	107,4	107,3
Сентябрь	97,8	107,6	97,5	107,9	99,7	104,7	100,0	107,4
III квартал	101,5	x	100,8	x	106,0	x	107,4	x
Октябрь	96,7	104,0	96,2	103,8	100,3	104,9	99,9	107,3
Ноябрь	99,3	103,2	99,3	103,1	99,0	103,9	100,0	107,3
Декабрь	98,1	101,3	97,9	100,9	99,9	103,8	100,0	107,2

¹⁾ На товары, предназначенные для реализации на внутреннем рынке.

**Индексы цен производителей
по видам экономической деятельности**

на конец периода

	Декабрь 2022 г. в % к		Январь-декабрь 2022 г. в % к январю-декабрю 2021 г.
	ноябрю 2022 г.	декабрю 2021 г.	
Обрабатывающие производства	97,9	100,9	109,3
в том числе:			
производство пищевых продуктов	102,4	115,6	119,1
производство напитков	99,3	125,0	128,4
производство текстильных изделий	100,0	120,0	115,0
производство одежды	101,2	126,7	126,6
производство кожи и изделий из кожи	100,0	109,0	103,8
обработка древесины и производство изделий из дерева и пробки, кроме мебели, производство изделий из соломки и материалов для плетения	100,0	150,3	156,4
производство бумаги и бумажных изделий	103,2	89,5	107,1
деятельность полиграфическая и копирование носителей информации	100,3	111,3	111,7
производство кокса и нефтепродуктов	92,0	72,5	93,0
производство химических веществ и химических продуктов	98,5	133,1	121,7
производство лекарственных средств и материалов, применяемых в медицинских целях	97,2	111,5	104,0
производство резиновых и пластмассовых изделий	100,6	95,9	128,4
производство прочей неметаллической минеральной продукции	98,4	93,2	103,9
производство машин и оборудования, не включенных в другие группировки	98,4	106,4	109,1
производство автотранспортных средств, прицепов и полуприцепов	100,0	140,7	134,7
производство мебели	100,0	100,0	117,1
производство прочих готовых изделий	100,0	144,2	144,1
Обеспечение электрической энергией, газом и паром; кондиционирование воздуха	99,9	103,8	104,0
из них:			
производство, передача и распределение электроэнергии	99,8	102,7	103,9
производство, передача и распределение пара и горячей воды; кондиционирование воздуха	100,0	105,4	104,2
Водоснабжение; водоотведение, организация сбора и утилизации отходов, деятельность по ликвидации загрязнений	100,0	107,2	105,2

4.4. Индексы цен на продукцию инвестиционного назначения

В декабре 2022 г. сводный индекс цен на продукцию (затраты, услуги) инвестиционного назначения составил 99,7% относительно предыдущего месяца, в том числе индекс цен производителей на строительную продукцию – 99,2%, индекс цен приобретения машин и оборудования инвестиционного назначения – 100,0%, индекс цен на прочую продукцию (затраты, услуги) инвестиционного назначения – 100,4%.

Индексы цен на продукцию (затраты, услуги) инвестиционного назначения

на конец периода, в процентах

	Всего		в том числе на					
	к предыдущему периоду	к декабрю предыдущего года	строительную продукцию		приобретение машин и оборудования инвестиционного назначения		прочую продукцию (затраты, услуги) инвестиционного назначения	
			к предыдущему периоду	к декабрю предыдущего года	к предыдущему периоду	к декабрю предыдущего года	к предыдущему периоду	к декабрю предыдущего года
2021 год								
Январь	100,1	100,1	99,7	99,7	100,4	100,4	100,6	100,6
Февраль	100,8	100,9	100,2	99,95	100,4	100,8	103,8	104,5
Март	100,8	101,7	100,9	100,9	100,3	101,0	101,8	106,4
I квартал	101,7	х	100,9	х	101,0	х	106,4	х
Апрель	101,4	103,1	101,3	102,2	101,2	102,2	102,6	109,2
Май	100,8	103,9	102,1	104,4	99,6	101,8	99,0	108,1
Июнь	100,4	104,3	101,5	105,9	99,7	101,4	98,4	106,4
II квартал	102,6	х	105,0	х	100,4	х	99,9	х
Июль	101,3	105,7	101,7	107,7	101,3	102,8	99,4	105,7
Август	100,8	106,5	101,5	109,4	100,1	102,9	99,8	105,5
Сентябрь	101,1	107,7	101,4	110,9	100,2	103,1	102,6	108,2
III квартал	103,2	х	104,8	х	101,6	х	101,7	х
Октябрь	102,0	109,9	101,5	112,6	100,0	103,2	109,3	118,3
Ноябрь	100,7	110,7	100,8	113,5	100,6	103,8	100,7	119,1
Декабрь	101,0	111,7	101,2	114,9	100,7	104,6	100,8	120,0
IV квартал	103,8	х	103,5	х	101,4	х	110,9	х
Год	106,1	х	106,5	х	104,2	х	109,8	х
2022 год								
Январь	101,3	101,3	100,8	100,8	102,2	102,2	100,5	100,5
Февраль	101,6	103,0	101,9	102,8	101,4	103,6	101,5	102,1
Март	105,9	109,9	100,0	104,5	113,6	117,9	106,0	108,4
I квартал	109,9	х	104,5	х	117,9	х	108,4	х
Апрель	98,7	108,2	100,9	105,0	94,0	110,8	102,3	110,9
Май	98,9	107,0	99,7	104,7	96,4	106,9	102,2	113,4
Июнь	98,3	105,2	100,6	105,3	96,1	102,7	96,2	109,1
II квартал	95,9	х	101,2	х	87,1	х	100,7	х
Июль	100,2	112,3	100,2	105,5	101,0	123,9	98,4	107,3
Август	101,2	113,6	101,6	107,2	100,4	124,4	101,9	109,3
Сентябрь	100,1	113,7	100,1	107,3	100,1	124,5	100,2	109,6
III квартал	101,5	х	101,9	х	101,4	х	100,4	х
Октябрь	101,4	115,3	100,7	108,0	100,3	124,8	106,0	116,1
Ноябрь	100,8	116,2	101,2	109,3	100,4	125,3	100,6	116,9
Декабрь	99,7	115,9	99,2	108,5	100,0	125,3	100,4	117,3

Сводные индексы цен на продукцию (затраты, услуги) инвестиционного назначения по отдельным видам экономической деятельности

на конец периода

	Декабрь 2022 г. в % к		Январь-декабрь 2022 г. в % к январю-декабрю 2021 г.
	ноябрю 2022 г.	декабрю 2021 г.	
Сельское, лесное хозяйство, охота, рыболовство, рыбоводство	100,6	120,3	119,6
Производство химических веществ и химических продуктов	100,1	122,3	121,1
Производство металлургическое	100,3	118,1	118,2
Обеспечение электрической энергией, газом и паром; кондиционирование воздуха	99,8	116,2	118,2
Строительство	99,0	105,8	111,2
Деятельность сухопутного и трубопроводного транспорта	99,4	113,5	116,6
Транспортирование по трубопроводам нефти и нефтепродуктов	100,5	112,4	115,2

Индексы цен на приобретенные основные строительные материалы, детали и конструкции

на конец периода

	Декабрь 2022 г. в % к		Январь-декабрь 2022 г. в % к январю-декабрю 2021 г.
	октябрю 2022 г.	декабрю 2021 г.	
Сталь арматурная горячекатаная для железобетонных конструкций	97,6	72,2	90,2
Бетон, готовый для заливки (товарный бетон)	96,6	129,3	125,0
Растворы строительные	120,5	108,6	99,9
Пески природные	95,8	104,4	106,8
Бензин автомобильный	99,4	111,2	116,9

4.5. Индексы тарифов на грузовые перевозки

Индекс тарифов на грузовые перевозки в среднем по всем видам транспорта в декабре 2022 г. составил 100,1%.

Индексы тарифов на грузовые перевозки отдельными видами транспорта

	Всего		в том числе транспорт					
	к преды- дущему периоду	к декабрю преды- дущего года	железнодорожный		автомобильный		трубопроводный	
			к преды- дущему периоду	к декабрю преды- дущего года	к преды- дущему периоду	к декабрю преды- дущего года	к преды- дущему периоду	к декабрю преды- дущего года
2021 год								
Январь	96,7	96,7	103,7	103,7	100,2	100,2	75,7	75,7
Февраль	100,0	95,9	100,0	103,7	100,0	100,2	100,0	73,5
Март	100,0	95,9	100,0	103,7	99,98	100,2	100,0	73,5
I квартал	95,9	x	103,7	x	100,2	x	73,5	x
Апрель	108,8	104,3	100,0	103,7	100,5	100,7	145,9	107,2
Май	100,0	104,3	100,0	103,7	99,9	100,6	100,0	107,2
Июнь	100,0	104,3	100,0	103,7	99,9	100,5	100,0	107,2
II квартал	108,8	x	100,0	x	100,3	x	145,9	x
Июль	98,2	102,4	100,0	103,7	100,0	100,5	92,1	98,7
Август	100,1	102,5	100,0	103,7	100,5	100,9	100,0	98,7
Сентябрь	100,0	102,5	100,0	103,7	99,97	100,9	100,0	98,7
III квартал	98,2	x	100,0	x	100,4	x	92,1	x
Октябрь	99,2	101,6	100,0	103,7	100,0	100,9	96,2	94,9
Ноябрь	100,0	101,6	100,0	103,7	100,0	100,9	100,0	94,9
Декабрь	100,0	101,6	100,0	103,7	100,1	101,0	100,0	94,9
IV квартал	99,2	x	100,0	x	100,1	x	96,2	x
Год	114,7	x	103,7	x	100,8	x	101,5	x
2022 год								
Январь	99,0	99,0	106,9	106,9	104,7	104,7	75,9	75,9
Февраль	100,1	99,0	100,0	106,9	100,8	105,4	100,0	75,9
Март	100,1	99,2	100,0	106,9	101,9	107,4	100,0	75,9
I квартал	99,2	x	106,9	x	107,4	x	75,9	x
Апрель	103,5	102,6	100,0	106,9	103,2	110,9	113,7	86,2
Май	99,9	102,6	100,0	106,9	98,8	109,6	100,0	86,2
Июнь	108,6	114,4	111,5	119,1	102,5	112,3	100,0	86,2
II квартал	112,3	x	111,5	x	104,6	x	113,7	x
Июль	126,5	140,8	100,0	119,1	99,5	111,8	251,4	216,8
Август	100,0	140,8	100,0	119,1	100,0	111,8	100,0	216,8
Сентябрь	100,0	140,8	100,0	119,1	100,0	111,2	100,0	216,8
III квартал	126,5	x	100,0	x	99,5	x	251,4	x
Октябрь	116,6	164,2	100,0	119,1	100,7	112,0	147,7	320,3
Ноябрь	99,9	164,0	100,0	119,1	97,7	109,4	100,0	320,3
Декабрь	100,1	164,2	100,0	119,1	102,7	112,3	100,0	320,3

Индексы тарифов на грузовые перевозки по видам транспорта

на конец периода

	Декабрь 2022 г. в % к		Январь-декабрь 2022 г. в % к январю-декабрю 2021 г.
	ноябрю 2022 г.	декабрю 2021 г.	
Грузовой транспорт	100,1	164,2	128,5
в том числе:			
железнодорожный	100,0	119,1	114,0
автомобильный	102,7	112,3	117,0
внутренний водный	100,0	218,9	169,4
трубопроводный	100,0	320,3	178,1
воздушный	100,0	109,5	107,5

4.6. Цены на рынке жилья

Средние цены 1 квадратного метра общей площади квартир, реализуемого юридическими лицами, осуществляющими операции с недвижимостью на первичном рынке жилья по типам квартир

рублей за 1 кв. метр общей площади

Период	Первичный рынок - все типы квартир	в том числе		
		среднего качества (типовые)	улучшенного качества	элитные
2022 год				
I квартал	340447,24	340379,76	315791,80	368181,17
II квартал	358147,25	256049,57	330929,02	416787,87
III квартал	367138,79	324208,68	336845,14	412984,26
IV квартал	374657,73	263949,28	353877,21	428426,87
В среднем за период				
I квартал	340447,24	340379,76	315791,80	368181,17
II квартал	349297,25	298214,67	323360,41	392484,52
9 месяцев	355244,42	306879,33	327855,32	399317,76
Год	360097,75	296146,82	334360,79	406595,04

Средние цены 1 квадратного метра общей площади квартир, реализуемого юридическими лицами, осуществляющими операции с недвижимостью на вторичном рынке жилья по типам квартир

рублей за 1 кв. метр общей площади

Период	Вторичный рынок- все типы квартир	в том числе		
		среднего качества (типовые)	улучшенного качества	элитные
2022 год				
I квартал	282201,69	248618,34	274109,40	379925,19
II квартал	288307,50	248618,34	274109,40	417988,63
III квартал	294177,11	255822,93	278176,06	426479,04
IV квартал	297454,24	259563,39	280290,72	432309,11
В среднем за период				
I квартал	282201,69	248618,34	274109,40	379925,19
II квартал	285254,60	248618,34	274109,40	398956,91
9 месяцев	288228,77	251019,87	275464,95	408130,95
Год	290535,14	253155,75	276671,40	414175,49

**Индексы цен на первичном рынке жилья
по типам квартир**

на конец квартала, в процентах

Период	Первичный рынок - все типы квартир	в том числе		
		среднего качества (типовые)	улучшенного качества	элитные
2022 год				
I квартал	105,3	103,2	105,9	105,3
II квартал	105,2	75,2	104,8	113,2
III квартал	102,5	126,6	101,8	99,1
IV квартал	102,1	81,4	105,1	103,7
К концу IV квартала 2021 года				
I квартал	105,3	103,2	105,9	105,3
II квартал	110,7	77,6	110,9	119,2
III квартал	113,5	98,3	112,9	118,1
IV квартал	115,4	80,0	118,6	121,6
К соответствующему кварталу 2021 года				
I квартал	127,6	127,0	127,3	128,0
II квартал	122,8	87,4	120,0	134,8
III квартал	102,5	126,6	101,8	99,1
IV квартал	115,4	80,0	118,6	121,6

**Индексы цен на вторичном рынке жилья
по типам квартир**

на конец квартала, в %

Период	Вторичный рынок-все типы квартир	в том числе		
		среднего качества (типовые)	улучшенного качества	элитные
2022 год				
I квартал	101,7	100,0	100,0	108,1
II квартал	102,2	100,0	110,0	100,0
III квартал	102,0	102,9	101,5	102,0
IV квартал	101,1	101,5	100,8	101,4
К концу IV квартала 2021 года				
I квартал	101,7	100,0	100,0	108,1
II квартал	103,9	100,0	100,0	119,0
III квартал	106,0	102,9	101,5	121,4
IV квартал	107,1	104,4	102,3	123,0
К соответствующему кварталу 2021 года				
I квартал	121,5	117,1	126,7	117,1
II квартал	113,6	106,4	111,5	129,6
III квартал	102,0	102,9	101,5	102,0
IV квартал	107,1	104,4	102,3	123,0

5. ФИНАНСЫ

5.1. Исполнение бюджета

Исполнение консолидированного бюджета г. Москвы (по данным Департамента финансов г. Москвы)

миллионов рублей

	Доходы	Расходы	Профицит (+), дефицит (-)
2021 год			
Январь	136655,5	271063,1	-134407,6
Январь-февраль	307676,2	498639,8	-190963,6
Январь-март	707992,6	769830,4	-61837,8
Январь-апрель	1106227,7	1092919,9	13307,8
Январь-май	1305410,2	1264630,0	40780,2
Январь-июнь	1510274,6	1454893,2	55381,4
Январь-июль	1912924,7	1736922,2	176002,5
Январь-август	2137429,4	2023840,3	113589,1
Январь-сентябрь	2343091,6	2221347,9	121743,7
Январь-октябрь	2716186,2	2464804,2	251382,0
Январь-ноябрь	2964847,5	2742230,1	222617,4
Январь-декабрь	3349408,0	3458708,7	-109300,7
2022 год			
Январь	192336,2	128115,5	64220,7
Январь-февраль	405329,4	361030,9	44298,5
Январь-март	920395,4	677122,0	243273,4
Январь-апрель	1319641,2	1100702,2	218939,0
Январь-май	1570997,3	1297818,8	273178,5
Январь-июнь	1786405,2	1642009,5	144395,7
Январь-июль	2227767,5	1942453,0	285314,5
Январь-август	2442925,9	2173156,1	269769,8
Январь-сентябрь	2659071,1	2419237,6	239833,5
Январь-октябрь	3023141,2	2695712,0	327429,2
Январь-ноябрь	3253082,2	3002477,6	250604,6

Структура консолидированного бюджета г. Москвы

миллионов рублей

	Январь-ноябрь 2022 г.	В % к итогу
Доходы	3253082,2	100
в том числе:		
Налоговые и неналоговые доходы	3178751,0	97,7
из них:		
налог на прибыль организаций	988379,2	3,0
налог на доходы физических лиц	1368199,0	42,1
налоги на товары (работы, услуги), реализуемые на территории Российской Федерации	53136,2	1,6
налоги на совокупный доход	204238,5	6,3
налоги на имущество	243953,5	7,5
налоги, сборы и регулярные платежи за пользование природными ресурсами	15,9	0,0
доходы от использования имущества, находящегося в государственной и муниципальной собственности	191837,8	5,9
доходы от продажи материальных и нематериальных активов	35794,7	1,1
Безвозмездные поступления	74331,2	2,3
Расходы	3002477,6	100
из них на:		
общегосударственные вопросы	135964,1	4,5
национальную безопасность и правоохранительную деятельность	61721,0	2,1
национальную экономику	935975,9	31,2
жилищно-коммунальное хозяйство	462061,4	15,4
охрану окружающей среды	33233,9	1,1
образование	404055,9	13,5
культуру, кинематографию	74896,8	2,5
здравоохранение	343676,8	11,4
социальную политику	448368,9	14,9
физическую культуру и спорт	52511,5	1,7
средства массовой информации	13964,6	0,4

5.2. Финансовый результат деятельности организаций

По состоянию на 1 декабря 2022 г. положительный финансовый результат крупных и средних организаций составил 5977,7 млрд рублей (за тот же период прошлого года финансовый результат составил 6574,1 млрд рублей прибыли).

Финансовый результат деятельности организаций по видам экономической деятельности в январе-ноябре 2022 г.

	Сальдо прибыли и убытка (-)		Сумма прибыли, млн рублей	Доля прибыльных организаций в общем числе организаций, %	Сумма убытка, млн рублей	Доля убыточных организаций в общем числе организаций, %
	млн рублей	в % к январю-ноябрю 2021 г.				
Всего	5977657,2	90,9	8132147,2	69,1	2154490,0	30,9
из них:						
Сельское, лесное хозяйство, охота, рыболовство и рыбоводство	765,5	56,3	...	45,0	...	55,0
Добыча полезных ископаемых	173114,9	111,5	196102,7	59,7	22987,8	40,3
Обрабатывающие производства	1126169,3	86,4	1201118,7	76,3	74949,4	23,7
из них:						
производство пищевых продуктов	71565,4	182,1	73051,5	85,3	1486,1	14,7
производство напитков	16866,3	152,1	...	90,9	...	9,1
производство текстильных изделий	1006,6	x	1635,3	80,0	628,7	20,0
производство одежды	7669,7	169,0	7736,3	76,2	66,6	23,8
производство кожи и изделий из кожи	-625,9	x	...	75,0	...	25,0
обработка древесины и производство изделий из дерева и пробки, кроме мебели, производство изделий из соломки и материалов для плетения	4374,7	93,1	...	90,9	...	9,1
производство бумаги и бумажных изделий	7927,5	106,5	...	95,0	...	5,0
деятельность полиграфическая и копирование носителей информации	10630,5	873,5	10723,4	82,1	92,9	17,9
производство кокса и нефтепродуктов	399887,4	60,6	401547,4	72,2	1659,9	27,8
производство химических веществ и химических продуктов	189359,8	212,9	194646,7	87,1	5286,9	12,9

	Сальдо прибыли и убытка (-)		Сумма прибыли, млн рублей	Доля прибыльных организаций в общем числе организаций, %	Сумма убытка, млн рублей	Доля убыточных организаций в общем числе организаций, %
	млн рублей	в % к январю-ноябрю 2021 г.				
производство лекарственных средств и материалов, применяемых в медицинских целях	86452,8	98,1	93381,3	66,7	6928,5	33,3
производство резиновых и пластмассовых изделий	18754,5	96,1	19264,5	91,7	510,0	8,3
производство прочей неметаллической минеральной продукции	10751,2	184,9	14260,5	81,5	3509,2	18,5
производство металлургическое	196116,2	111,0	196561,2	86,4	444,9	13,6
производство готовых металлических изделий, кроме машин и оборудования	17440,4	98,7	20266,1	73,1	2825,7	26,9
производство компьютеров, электронных и оптических изделий	21704,1	223,1	33516,9	71,7	11812,8	28,3
производство электрического оборудования	12668,0	103,9	17832,7	74,2	5164,7	25,8
производство машин и оборудования, не включенных в другие группировки	20488,6	177,4	23581,4	69,2	3092,8	30,8
производство автотранспортных средств, прицепов и полуприцепов	9202,3	241,3	10488,8	57,7	1286,5	42,3
производство прочих транспортных средств и оборудования	-881,5	x	16476,5	55,8	17358,0	44,2
производство мебели	1238,9	155,6	-	100,0	-	-
производство прочих готовых изделий	6710,0	141,1	...	92,6	...	7,4
ремонт и монтаж машин и оборудования	16861,8	53,4	28261,5	61,9	11399,7	38,1
Обеспечение электрической энергией, газом и паром; кондиционирование воздуха	513411,3	109,6	531929,7	74,6	18518,4	25,4
из них:						
производство, передача и распределение электроэнергии	506384,7	112,4	511647,9	80,2	5263,2	19,8
производство, передача и распределение пара и горячей воды, кондиционирование воздуха	-2995,4	x	...	47,6	...	52,4
Водоснабжение; водоотведение, организация сбора и утилизация отходов, деятельность по ликвидации загрязнений	32936,0	83,7	39362,8	64,5	6426,8	35,5
Строительство	260504,2	242,6	378370,8	70,0	117866,6	30,0

	Сальдо прибыли и убытка (-)		Сумма прибыли, млн рублей	Доля прибыльны х организац й в общем числе организац й, %	Сумма убытка, млн рублей	Доля убыточных организаций в общем числе организаци , %
	млн рублей	в % к январю- ноябрю 2021 г.				
Торговля оптовая и розничная; ремонт автотранспортных средств и мотоциклов	2127922,5	125,9	2466361,0	77,8	338438,5	22,2
в том числе:						
торговля оптовая и розничная автотранспортными средствами и мотоциклами и их ремонт	235224,7	123,4	239060,9	82,4	3836,2	17,6
торговля оптовая, кроме оптовой торговли автотранспортными средствами и мотоциклами	1742972,1	133,7	1926347,0	79,1	183374,9	20,9
торговля розничная, кроме торговли автотранспортными средствами и мотоциклами	149725,7	76,6	300953,1	65,7	151227,4	34,3
Транспортировка и хранение	581798,6	167,3	714959,4	75,8	133160,8	24,2
Деятельность гостиниц и предприятий общественного питания	27919,5	229,5	46303,2	68,5	18383,7	31,5
Деятельность в области информации и связи	424664,8	79,9	620614,7	60,3	195949,9	39,7
Деятельность финансовая и страховая	475644,1	61,8	817336,8	49,2	341692,7	50,8
Деятельность по операциям с недвижимым имуществом	205454,7	133,3	282321,7	68,5	76867,0	31,5
Деятельность профессиональная, научная и техническая	145880,4	30,1	585414,5	55,6	439534,1	44,4
Деятельность административная и сопутствующие дополнительные услуги	-211184,4	x	128785,8	75,3	339970,2	24,7
Государственное управление и обеспечение военной безопасности; социальное обеспечение	35477,7	42,2	...	93,3	...	6,7
Образование	110,3	6,6	3083,1	63,7	2972,8	36,3
Деятельность в области здравоохранения и социальных услуг	25666,0	41,4	34328,9	68,8	8662,9	31,2
Деятельность в области культуры, спорта, организации досуга и развлечений	27990,4	100,7	39387,2	65,5	11396,8	34,5
Предоставление прочих видов услуг	3411,4	6,4	9252,0	83,0	5840,6	17,0

5.3. Состояние платежей и расчетов в организациях

На 1 декабря 2022 г. суммарная задолженность по обязательствам составила 71634,8 млрд рублей, из неё просроченная – 1525,2 млрд рублей или 2,1% от общей суммы задолженности (на 1 декабря 2021 г. – 1,8 %, на 1 ноября 2022 года – 2,3%).

Кредиторская задолженность на 1 декабря 2022 г. составила 34091,1 млрд рублей, из неё на просроченную задолженность приходилось 1412,5 млрд рублей или 4,1% (на 1 декабря 2021 г. – 3,7%, на 1 ноября 2022 г. – 4,5 %).

Динамика просроченной кредиторской задолженности организаций на конец месяца

	Количество организаций, имеющих просроченную кредиторскую задолженность, единиц	Просроченная кредиторская задолженность, млн рублей
2021 год		
Январь	419	1665484,2
Февраль	443	1535896,4
Март	454	1703134,1
Апрель	447	1637190,9
Май	462	1734706,5
Июнь	487	1550124,1
Июль	475	1607470,4
Август	476	1493743,7
Сентябрь	496	1492218,7
Октябрь	485	1096047,5
Ноябрь	486	1066354,9
Декабрь	494	1109775,4
2022 год		
Январь	446	1096649,7
Февраль	449	1010883,0
Март	465	1140166,9
Апрель	461	1132048,9
Май	454	1273901,0
Июнь	476	1300724,6
Июль	475	1425900,3
Август	465	1342581,5
Сентябрь	482	1351301,6
Октябрь	474	1487459,3
Ноябрь	467	1412488,8

Просроченная кредиторская задолженность по видам экономической деятельности на 1 декабря 2022 г.

	Количество организаций, имеющих просроченную кредиторскую задолженность, единиц	Просроченная кредиторская задолженность, млн рублей	
		всего	в т.ч. задолженность поставщикам и подрядчикам
Всего	467	1412488,8	814548,4
из них:			
Сельское, лесное хозяйство, охота, рыболовство и рыбоводство
Добыча полезных ископаемых	14	26115,3	24129,9
Обрабатывающие производства	73	664454,2	600745,7
из них:			
производство пищевых продуктов	5	7285,7	6792,4
производство напитков
производство текстильных изделий
производство одежды	-	-	-
производство кожи, изделий из кожи
обработка древесины и производство изделий из дерева и пробки, кроме мебели, производство изделий из соломки и материалов для плетения
производство бумаги и бумажных изделий
деятельность полиграфическая и копирование носителей информации
производство кокса и нефтепродуктов	3	555214,3	554520,5
производство химических веществ и химических продуктов	4	5161,3	5087,2
производство лекарственных средств и материалов, применяемых в медицинских целях
производство резиновых и пластмассовых изделий
производство прочей неметаллической минеральной продукции	5	7395,4	527,1
производство металлургическое	3	211,8	211,7
производство готовых металлических изделий, кроме машин и оборудования	7	3708,0	2614,1
производство компьютеров, электронных и оптических изделий	7	11929,7	1257,5
производство электрического оборудования	3	35,4	35,4
производство машин и оборудования, не включенных в другие группировки	5	521,8	366,5
производство автотранспортных средств, прицепов и полуприцепов	4	339,0	339,0
производство прочих транспортных средств и оборудования	9	69464,3	27238,2
производство мебели	-	-	-
производство прочих готовых изделий
ремонт и монтаж машин и оборудования	7	2569,5	1138,0
Обеспечение электрической энергией, газом и паром; кондиционирование воздуха	22	232099,9	45380,2
из них:			
производство, передача и распределение электроэнергии	15	16734,6	9707,2

	Количество организаций, имеющих просроченную кредиторскую задолженность, единиц	Просроченная кредиторская задолженность, млн рублей	
		всего	в т.ч. задолженность поставщикам и подрядчикам
производство, передача и распределение пара и горячей воды, кондиционирование воздуха	7	215365,4	35673,0
Водоснабжение; водоотведение, организация сбора и утилизация отходов, деятельность по ликвидации загрязнений	3	112,5	22,9
Строительство	35	200974,5	59614,3
Торговля оптовая и розничная; ремонт автотранспортных средств и мотоциклов	94	156704,0	28164,9
в том числе:			
торговля оптовая и розничная автотранспортными средствами и мотоциклами и их ремонт	6	1085,6	1074,1
торговля оптовая, кроме оптовой торговли автотранспортными средствами и мотоциклами	85	155325,7	26901,6
торговля розничная, кроме торговли автотранспортными средствами и мотоциклами	3	292,7	189,2
Транспортировка и хранение	32	22392,1	21231,3
Деятельность гостиниц и предприятий общественного питания	6	723,9	246,3
Деятельность в области информации и связи	31	7386,6	7074,4
Деятельность финансовая и страховая	9	3203,2	3064,2
Деятельность по операциям с недвижимым имуществом	29	3529,7	2213,8
Деятельность профессиональная, научная и техническая	94	93288,8	21312,5
Деятельность административная и сопутствующие дополнительные услуги	14	1147,0	1047,6
Государственное управление и обеспечение военной безопасности; обязательное социальное обеспечение
Образование
Деятельность в области здравоохранения и социальных услуг	-
Деятельность в области культуры, спорта, организации досуга и развлечений	4	321,4	291,0
Предоставление прочих видов услуг	-

Дебиторская задолженность на 1 декабря 2022 г. составила 32639,2 млрд рублей, из неё просроченная – 1244,3 млрд рублей или 3,8% от общего объема дебиторской задолженности (на 1 декабря 2021 г. – 3,6%, на 1 ноября 2022 г. – 3,9%).

Динамика просроченной дебиторской задолженности организаций на конец месяца

	Количество организаций, имеющих просроченную дебиторскую задолженность, единиц	Просроченная дебиторская задолженность, млн рублей
2021 год		
Январь	2356	1009617,7
Февраль	2600	946280,5
Март	2836	1078191,7
Апрель	2909	1063044,7
Май	2986	1099264,4
Июнь	3024	1152761,7
Июль	3047	1193953,3
Август	3070	1067903,2
Сентябрь	3155	1042761,7
Октябрь	3200	1026621,8
Ноябрь	3205	1005668,3
Декабрь	3199	941441,8
2022 год		
Январь	3047	1007498,7
Февраль	3264	1069370,9
Март	3236	1127237,6
Апрель	3338	1126856,7
Май	3358	1200059,5
Июнь	3392	1094876,8
Июль	3479	1259341,0
Август	3483	1248997,2
Сентябрь	3505	1182798,3
Октябрь	3537	1231580,6
Ноябрь	3530	1244260,6

**Просроченная дебиторская задолженность по видам
экономической деятельности на 1 декабря 2022 г.**

	Количество организаций, имеющих просроченную дебиторскую задолженность, единиц	Просроченная дебиторская задолженность, млн рублей	
		всего	в т.ч. задолженность покупателей и заказчиков
Всего	3530	1244260,6	807308,3
в том числе:			
Сельское, лесное хозяйство, охота, рыболовство и рыбоводство	8	286,1	249,9
Добыча полезных ископаемых	46	49476,3	48644,5
Обрабатывающие производства	330	286688,0	181135,8
из них:			
производство пищевых продуктов	30	7428,5	5683,0
производство напитков	5	1095,3	1095,3
производство текстильных изделий	4	175,6	149,2
производство одежды
производство кожи, изделий из кожи
обработка древесины и производство изделий из дерева и пробки, кроме мебели, производство изделий из соломки и материалов для плетения	7	100,6	100,0
производство бумаги и бумажных изделий	6	227,4	227,4
деятельность полиграфическая и копирование носителей информации	8	215,2	212,5
производство кокса и нефтепродуктов	8	86851,3	17623,7
производство химических веществ и химических продуктов	21	4188,8	3949,6
производство лекарственных средств и материалов, применяемых в медицинских целях	15	5383,2	5383,2
производство резиновых и пластмассовых изделий	12	278,7	278,7
производство прочей неметаллической минеральной продукции	28	8270,9	6936,3
производство металлургическое	10	72162,8	71533,7
производство готовых металлических изделий, кроме машин и оборудования	24	3271,5	2330,4
производство компьютеров, электронных и оптических изделий	40	8619,4	6394,0
производство электрического оборудования	13	586,2	585,3
производство машин и оборудования, не включенных в другие группировки	20	2930,2	2004,8
производство автотранспортных средств, прицепов и полуприцепов	6	126,7	126,7
производство прочих транспортных средств и оборудования	17	76511,2	49020,2
производство мебели	6	119,5	119,5
производство прочих готовых изделий	4	415,7	395,1
ремонт и монтаж машин и оборудования	42	7716,0	6973,8

	Количество организаций, имеющих просроченную дебиторскую задолженность, единиц	Просроченная дебиторская задолженность, млн рублей	
		всего	в т.ч. задолженность покупателей и заказчиков
Обеспечение электрической энергией, газом и паром; кондиционирование воздуха	57	84737,1	59682,7
в том числе:			
производство, передача и распределение электроэнергии	45	55871,7	45242,4
производство, передача и распределение пара и горячей воды, кондиционирование воздуха	12	28865,4	14440,2
Водоснабжение; водоотведение, организация сбора и утилизация отходов, деятельность по ликвидации загрязнений	29	17635,2	17588,6
Строительство	239	167108,9	77573,9
Торговля оптовая и розничная; ремонт автотранспортных средств и мотоциклов	1078	333850,5	225341,3
в том числе:			
торговля оптовая и розничная автотранспортными средствами и мотоциклами и их ремонт	63	7714,9	7470,1
торговля оптовая, кроме оптовой торговли автотранспортными средствами и мотоциклами	928	310058,9	202431,8
торговля розничная, кроме торговли автотранспортными средствами и мотоциклами	87	16076,7	15439,4
Транспортировка и хранение	198	45628,7	28303,9
Деятельность гостиниц и предприятий общественного питания	55	3631,4	1750,7
Деятельность в области информации и связи	331	28325,6	24968,7
Деятельность финансовая и страховая	73	86904,4	36870,4
Деятельность по операциям с недвижимым имуществом	246	10082,5	8544,5
Деятельность профессиональная, научная и техническая	465	98352,9	66969,6
Деятельность административная и сопутствующие дополнительные услуги	178	25684,0	25145,8
Государственное управление и обеспечение военной безопасности; социальное обеспечение	8	926,2	905,2
Образование	52	473,1	448,7
Деятельность в области здравоохранения и социальных услуг	49	2270,0	1155,5
Деятельность в области культуры, спорта, организации досуга и развлечений	40	955,0	796,6
Предоставление прочих видов услуг	48	1244,7	1232,0

**Дебиторская и кредиторская задолженность
на 1 декабря 2022 г.**

миллионов рублей

	Дебиторская задолженность		Кредиторская задолженность	
	всего	в т.ч. покупателей и заказчиков	всего	в т.ч. поставщикам и подрядчикам
Всего	32639201,9	10630656,7	34091122,3	11462731,9
в том числе:				
Сельское, лесное хозяйство, охота, рыболовство и рыбоводство	2971,7	1479,0	2639,3	1308,0
Добыча полезных ископаемых	696218,3	342249,6	869760,8	472336,3
Обрабатывающие производства	7053776,4	2580221,2	6382879,9	2819720,7
из них:				
производство пищевых продуктов	164430,9	115131,7	140258,8	101101,8
производство напитков	12668,8	10914,9	21814,1	16960,1
производство текстильных изделий	5939,1	2731,8	21996,3	1469,4
производство одежды	12880,9	9817,3	11271,4	6170,1
производство кожи и изделий из кожи	5189,3	3919,9	6159,9	2175,8
обработка древесины и производство изделий из дерева и пробки, кроме мебели, производство изделий из соломки и материалов для плетения	13847,3	6769,5	14375,4	5532,8
производство бумаги и бумажных изделий	16985,6	14181,4	20399,3	7954,7
деятельность полиграфическая и копирование носителей информации	6596,7	3583,9	6823,1	1547,5
производство кокса и нефтепродуктов	3536946,3	754537,1	3411111,6	1678381,3
производство химических веществ и химических продуктов	197137,9	76825,1	109123,3	75915,0
производство лекарственных средств и материалов, применяемых в медицинских целях	223292,5	132867,1	148745,7	124803,1
производство резиновых и пластмассовых изделий	45751,4	26617,3	34466,1	17453,6
производство прочей неметаллической минеральной продукции	64354,2	38244,1	81290,7	34799,3
производство металлургическое	477812,7	425218,9	205492,7	152636,7
производство готовых металлических изделий, кроме машин и оборудования	689767,0	378222,6	634871,8	209632,4
производство компьютеров, электронных и оптических изделий	362153,0	129434,0	369729,0	80130,2
производство электрического оборудования	54160,9	35518,6	76173,0	25972,2
производство машин и оборудования, не включенных в другие группировки	82085,6	32028,5	70212,8	21645,2
производство автотранспортных средств, прицепов и полуприцепов	17624,9	5014,2	25781,8	9303,7
производство прочих транспортных средств и оборудования	871845,9	292725,4	763386,6	165445,2
производство мебели	2305,6	1618,1	3884,0	1575,2
производство прочих готовых изделий	27077,7	14014,9	28546,6	7660,9

	Дебиторская задолженность		Кредиторская задолженность	
	Всего	в т.ч. покупателей и заказчиков	Всего	в т.ч. поставщикам и подрядчикам
ремонт и монтаж машин и оборудования	162922,2	70284,9	176965,9	71454,5
Обеспечение электрической энергией, газом и паром; кондиционирование воздуха	858659,5	385087,7	1024602,9	358003,3
из них:				
производство, передача и распределение электроэнергии	753345,1	326372,4	688450,7	277841,7
производство, передача и распределение пара и горячей воды, кондиционирование воздуха	84358,2	41118,5	299586,2	61883,7
Водоснабжение; водоотведение, организация сбора и утилизация отходов, деятельность по ликвидации загрязнений	84334,4	45026,8	172904,6	39631,9
Строительство	3409117,5	953029,0	4355038,3	1094968,6
Торговля оптовая и розничная; ремонт автотранспортных средств и мотоциклов	7439980,8	3195555,1	8100224,9	3657593,0
в том числе:				
торговля оптовая и розничная автотранспортными средствами и мотоциклами и их ремонт	263520,9	113562,9	295320,0	139444,2
торговля оптовая, кроме оптовой торговли автотранспортными средствами и мотоциклами	6473235,5	2836654,4	6406317,6	2662948,7
торговля розничная, кроме торговли автотранспортными средствами и мотоциклами	703224,4	245337,8	1398587,3	855200,1
Транспортировка и хранение	1417697,3	469846,9	3031969,6	1086651,3
Деятельность гостиниц и предприятий общественного питания	124186,4	32632,0	260426,0	54338,8
Деятельность в области информации и связи	1340257,9	634931,5	1493443,7	503816,7
Деятельность финансовая и страховая	5373343,2	762606,0	3003988,1	232747,4
Деятельность по операциям с недвижимым имуществом	860902,7	126910,5	644560,1	142174,0
Деятельность профессиональная, научная и техническая	3228267,1	813684,9	3960868,2	735564,8
Деятельность административная и сопутствующие дополнительные услуги	389451,2	148416,7	440889,5	197019,3
Государственное управление и обеспечение военной безопасности; социальное обеспечение	52412,7	6299,7	12580,8	1275,7
Образование	12318,5	2814,8	35403,1	4581,0
Деятельность в области здравоохранения и социальных услуг	60247,3	28198,4	70289,9	18706,1
Деятельность в области культуры, спорта, организации досуга и развлечений	121391,9	49416,4	95426,5	28843,8
Предоставление прочих видов услуг	113667,1	52250,5	133226,1	13451,2

III. СОЦИАЛЬНАЯ СФЕРА

6. УРОВЕНЬ ЖИЗНИ НАСЕЛЕНИЯ

6.1. Заработная плата

Среднемесячная номинальная заработная плата, начисленная за ноябрь 2022 г., по оперативным данным составила 113722,3 рублей и увеличилась по сравнению с ноябрем 2021 г. на 8,1 %. Реальная заработная плата, рассчитанная с учетом индекса потребительских цен, в ноябре 2022 г. составила 96,6 % к уровню ноября 2021 г.

Динамика среднемесячной номинальной и реальной начисленной заработной платы работников организаций

	Среднемесячная номинальная начисленная заработная плата, рублей	В % к ¹⁾		Реальная заработная плата в % к	
		предыдущему периоду	соответствующему периоду предыдущего года	предыдущему периоду	соответствующему периоду предыдущего года
2021 год					
Январь	93058,8	61,2	102,9	60,6	98,7
Февраль	104451,0	110,4	112,4	109,7	107,3
Март	116354,8	111,4	110,0	110,8	104,8
I квартал	105185,5	92,4	108,9	90,5	104,1
Апрель	117768,5	103,9	115,3	103,5	110,0
Май	105246,4	89,4	113,8	88,8	108,3
Июнь	109306,2	103,0	110,0	102,3	104,3
II квартал	111093,2	107,8	113,4	106,0	107,8
I полугодие	107103,8	x	110,1	x	105,0
Июль	108519,7	99,3	109,9	99,2	104,5
Август	98973,9	91,3	109,1	91,3	103,7
Сентябрь	102232,6	103,3	109,7	102,7	103,5
III квартал	103211,1	92,9	109,5	92,0	103,8
Январь-сентябрь	105794,5	x	109,9	x	104,6
Октябрь	103393,3	101,1	107,8	100,4	101,2
Ноябрь	104877,2	101,5	109,9	100,7	102,9
Декабрь	172552,9	164,4	113,4	163,0	105,9
Год	112768,3	x	112,7	x	106,8

¹⁾ Темпы роста рассчитываются по сопоставимой совокупности организаций отчетного и предыдущих периодов.

Социальная сфера

продолжение

	Среднемесячная номинальная начисленная заработная плата, рублей	В % к ¹⁾		Реальная заработная плата в % к	
		предыдущему периоду	соответствующему периоду предыдущего года	предыдущему периоду	соответствующему периоду предыдущего года
2022 год					
Январь	103123,8	60,3	108,6	59,9	101,8
Февраль	114700,7	110,9	113,4	109,0	105,1
Март	146043,5	127,5	128,2	118,9	111,4
I квартал	121425,7	95,7	117,4	91,1	106,8
Апрель	120501,4	82,6	102,3	81,3	87,8
Май	113670,9	94,4	105,6	94,3	91,2
Июнь	123688,2	108,7	111,6	108,5	96,9
II квартал	119263,2	98,3	106,4	91,8	91,9
I полугодие	120323,9	x	111,6	x	98,9
Июль	115293,8	93,2	104,8	93,6	91,5
Август	109059,9	94,2	107,4	94,6	94,2
Сентябрь	113895,2	104,4	110,5	104,5	97,6
III квартал	112927,6	94,7	107,7	95,3	94,5
Январь-сентябрь	117884,9	x	110,4	x	97,5
Октябрь	113162,8	99,4	108,1	99,5	96,1
Ноябрь	113722,3	100,5	108,1	100,2	96,6

¹⁾ Темпы роста рассчитываются по сопоставимой совокупности организаций отчетного и предыдущих периодов.

**Среднемесячная начисленная заработная плата работников организаций
(без выплат социального характера) по видам экономической деятельности**

	Ноябрь 2022 г., рублей	В % к		Январь- ноябрь 2022 г., рублей	В % к январю- ноябрю 2021 г.
		октябрю 2022 г.	ноябрю 2021 г.		
Всего	113722,3	100,5	108,1	117082,8	110,0
из них:					
Обрабатывающие производства	100221,6	99,3	122,4	96495,2	113,5
в том числе:					
производство пищевых продуктов	86592,6	102,9	111,0	83367,6	113,0
производство напитков	147291,3	93,6	102,2	155023,7	129,9
производство табачных изделий	118749,5	131,4	31,5	117762,1	34,4
производство текстильных изделий	64053,5	104,6	164,9	53623,2	136,8
производство одежды	71372,6	96,6	149,4	61005,2	126,5
производство кожи и изделий из кожи	51391,3	107,4	74,4	63889,0	107,8
обработка древесины и производств изделий из дерева и пробки, кроме мебели, производство изделий из соломки и материалов для плетения	55032,0	115,1	97,1	47102,8	80,3
производство бумаги и бумажных изделий	99929,6	102,7	182,3	96641,1	131,0
деятельность полиграфическая и копирование носителей информации	85919,4	106,2	179,6	71678,0	145,6
производство кокса и нефтепродуктов	189436,7	100,7	107,9	196314,1	108,3
производство химических веществ и химических продуктов	129537,2	111,8	120,9	132872,2	118,3
производство лекарственных средств и материалов, применяемых в медицинских целях	141074,0	98,7	129,4	143688,1	115,2
производство резиновых и пластмассовых изделий	66717,5	107,8	114,0	63547,4	109,1
производство прочей неметаллической минеральной продукции	78464,9	95,3	108,4	72654,5	121,0
производство металлургическое	180688,1	102,1	112,4	272064,1	128,9
производство готовых металлических изделий, кроме машин и оборудования	92384,9	93,3	116,9	88700,1	100,1
производство компьютеров, электронных и оптических изделий	125801,0	92,5	127,9	115785,7	114,4
производство электрического оборудования	91713,8	95,6	114,7	88508,7	104,5
производство машин и оборудования, не включенных в другие группировки	98950,3	98,3	105,5	89451,4	86,9
производство автотранспортных средств, прицепов и полуприцепов	98730,4	107,7	106,9	102467,2	109,4
производство прочих транспортных средств и оборудования	98844,5	102,2	111,5	93899,9	109,5
производство мебели	41820,0	107,1	91,4	39530,8	79,8
производство прочих готовых изделий	83652,9	98,3	135,8	83479,6	107,9
ремонт и монтаж машин и оборудования	96954,7	101,7	156,5	95115,4	134,9

продолжение

	Ноябрь 2022 г., рублей	В % к		Январь- ноябрь 2022 г., рублей	В % к январю- ноябрю 2021 г.
		октябрю 2022 г.	ноябрю 2021 г.		
Обеспечение электрической энергией, газом и паром; кондиционирование воздуха	137286,0	106,5	113,0	140486,0	114,2
Водоснабжение; водоотведение, организация сбора и утилизации отходов, деятельность по ликвидации загрязнений	100387,4	92,7	142,2	93576,1	123,0
Строительство	72412,4	101,8	99,5	81037,8	112,1
Торговля оптовая и розничная; ремонт автотранспортных средств и мотоциклов	88688,6	95,3	106,1	99399,8	109,0
из них:					
торговля оптовая, кроме оптовой торговли автотранспортными средствами и мотоциклами	100485,0	95,2	102,6	116816,6	104,9
торговля розничная, кроме торговли автотранспортными средствами и мотоциклами	73492,3	95,0	110,7	77902,5	116,2
Транспортировка и хранение	89879,1	101,4	111,1	91624,5	112,0
Деятельность гостиниц и предприятий общественного питания	50667,7	96,4	122,7	50908,5	125,2
Деятельность в области информации и связи	170103,3	105,0	108,0	171366,0	112,2
Деятельность финансовая и страховая	211625,1	102,3	102,4	227161,3	109,5
Деятельность по операциям с недвижимым имуществом	71054,4	100,8	117,6	70110,9	109,5
Деятельность профессиональная, научная и техническая	137699,6	99,1	109,2	142483,3	110,9
из нее:					
научные исследования и разработки	146830,9	105,8	118,0	127743,9	113,7
Деятельность административная и сопутствующие дополнительные услуги	63197,6	96,0	111,4	67745,7	112,3
Государственное управление и обеспечение военной безопасности; социальное обеспечение	103810,4	89,4	99,9	103560,6	103,7
Образование	120834,1	105,8	106,2	110992,4	104,2
Деятельность в области здравоохранения и социальных услуг	109214,9	104,1	104,4	106599,2	102,3
Деятельность в области культуры, спорта, организации досуга и развлечений	94337,8	102,4	97,5	96894,3	101,0

Просроченная задолженность по заработной плате (по данным, полученным от организаций, кроме субъектов малого предпринимательства). Суммарная задолженность по заработной плате по кругу наблюдаемых видов экономической деятельности на 1 января 2023 г. составила 34,5 млн рублей.

Динамика просроченной задолженности по заработной плате¹⁾
(на начало месяца)

	Просроченная задолженность по заработной плате		в том числе задолженность				Численность работников, перед которыми имеется просроченная задолженность по заработной плате, человек
			из-за несвоевременного получения денежных средств из бюджетов всех уровней		из-за отсутствия собственных средств		
	млн рублей	в % к предыдущему месяцу	млн рублей	в % к предыдущему месяцу	млн рублей	в % к предыдущему месяцу	
2022 год							
Январь	8,1	18,7	-	-	8,1	18,7	50
Февраль	61,7	759,0	-	-	61,7	759,0	651
Март	41,9	67,9	-	-	41,9	67,9	142
Апрель	35,8	85,4	0,6	-	35,2	84,0	261
Май	8,5	23,9	-	-	8,5	24,3	60
Июнь	5,9	69,4	-	-	5,9	69,4	22
Июль	6,2	104,8	-	-	6,2	104,8	27
Август	29,2	471,1	9,7	-	19,5	314,3	550
Сентябрь	32,4	110,7	-	-	32,4	110,7	190
Октябрь	76,4	236,1	-	-	76,4	236,1	515
Ноябрь	70,7	92,5	-	-	70,7	92,5	510
Декабрь	64,5	91,2	-	-	64,5	91,2	498
2023 год							
Январь	34,5	53,6	-	-	34,5	53,6	201

Задолженность из-за несвоевременного получения денежных средств из бюджетов всех уровней на 1 января 2023 г. отсутствует.

**Просроченная задолженность по заработной плате
по видам экономической деятельности**

	На 1 января 2023 г., млн рублей	В том числе из-за отсутствия собственных средств	В % к 1 декабря 2022 г.
Всего	34,5	34,5	53,6
в том числе:			
обрабатывающие производства	28,2	28,2	100,9
строительство	0,9	0,9	3,0
транспортировка и хранение	5,4	5,4	100,0

¹⁾ По кругу наблюдаемых видов экономической деятельности (без субъектов малого предпринимательства).

7. ЗАНЯТОСТЬ И БЕЗРАБОТИЦА

7.1. Занятость

Численность рабочей силы по предварительным итогам выборочного обследования рабочей силы в возрасте 15 лет и старше в среднем за октябрь-декабрь 2022 г. составила 7197,1 тыс. человек, в их числе 7038,2 тыс. человек или 97,8% были заняты в экономике и 158,9 тыс. человек (2,2%) не имели занятия, но активно его искали (в соответствии с методологией Международной Организации Труда они классифицируются как безработные).

Динамика численности рабочей силы в возрасте 15 лет и старше¹⁾

	Рабочая сила, тыс. человек	в том числе		Уровень участия в рабочей силе, в %	Уровень занятости, в %	Уровень безработицы, в %
		заняты	безработные			
2021 год						
Ноябрь 2020 г. - январь 2021 г.	7335	7087	248	67,9	65,6	3,4
Декабрь 2020 г. - февраль 2021 г.	7348	7115	233	68,0	65,8	3,2
Январь-март	7356	7129	226	68,0	65,9	3,1
Февраль-апрель	7358	7140	218	68,0	66,0	3,0
Март-май	7359	7150	209	68,0	66,1	2,8
Апрель-июнь	7360	7158	202	68,0	66,2	2,7
Май-июль	7357	7164	194	68,0	66,2	2,6
Июнь-август	7352	7166	186	68,0	66,2	2,5
Июль-сентябрь	7347	7168	178	67,9	66,3	2,4
Август-октябрь	7343	7171	172	67,9	66,3	2,3
Сентябрь - ноябрь	7342	7173	169	67,9	66,3	2,3
Октябрь-декабрь	7341	7174	167	67,9	66,3	2,3
Год (в среднем за месяц)	7351	7157	193	67,9	66,2	2,6
2022 год						
Ноябрь 2021 г. - январь 2022 г.	7339	7175	164	67,9	66,4	2,2
Декабрь 2021 г. - февраль 2022 г.	7332	7173	159	67,9	66,4	2,2
Январь-март	7327	7170	156	67,9	66,5	2,1
Февраль-апрель	7323	7165	158	67,9	66,4	2,2
Март-май	7316	7156	160	67,8	66,3	2,2
Апрель-июнь	7292	7132	160	67,6	66,1	2,2
Май-июль	7262	7101	161	67,3	65,8	2,2
Июнь-август	7236	7074	163	67,1	65,6	2,2
Июль-сентябрь	7222	7059	163	67,0	65,5	2,3
Август-октябрь	7212	7050	162	66,9	65,4	2,2
Сентябрь - ноябрь	7202	7042	161	66,8	65,3	2,2
Октябрь-декабрь	7197	7038	159	66,7	65,3	2,2

¹⁾ В целях повышения представительности данных об экономической активности населения показатели занятости и безработицы приводятся в среднем за последние три месяца.

Динамика уровня занятости населения в возрасте 15 лет и старше¹⁾

в процентах

	Уровень занятости			Удельный вес женщин в численности занятого населения
	всего	мужчины	женщины	
2022 год				
Ноябрь 2021 г.- январь 2022 г.	66,4	72,8	61,1	50,3
Декабрь 2021 г.- февраль 2022 г.	66,4	73,0	61,0	50,2
Январь-март	66,5	73,1	61,0	50,2
Февраль-апрель	66,4	73,0	61,0	50,2
Март-май	66,3	73,0	60,8	50,2
Апрель-июнь	66,1	72,8	60,6	50,1
Май-июль	65,8	72,5	60,3	50,1
Июнь-август	65,6	72,5	59,9	50,0
Июль-сентябрь	65,5	72,4	59,7	49,9
Август-октябрь	65,4	71,8	60,1	50,3
Сентябрь-ноябрь	65,3	71,2	60,4	50,6
Октябрь-декабрь	65,3	70,9	60,6	50,8
Год (в среднем за месяц)	65,8	72,3	60,5	50,3

В общей численности занятого в экономике населения в ноябре 2022 г. 3812,5 тыс. человек составляли штатные работники предприятий и организаций, не относящихся к субъектам малого предпринимательства (без учета совместителей). На условиях совместительства и по договорам гражданско-правового характера для работы на этих предприятиях и организациях привлекалось еще 420,8 тыс. человек (в эквиваленте полной занятости). Число замещенных рабочих мест работниками списочного состава, совместителями и лицами, выполнявшими работы по договорам гражданско-правового характера, на предприятиях и в организациях (без субъектов малого предпринимательства) составило в ноябре 2022 г. 4233,4 тыс. человек.

¹⁾ В целях повышения представительности данных об экономической активности населения показатели занятости и безработицы приводятся в среднем за последние три месяца.

**Число замещенных рабочих мест в организациях,
не относящихся к субъектам малого предпринимательства,
средняя численность работников которых превышает 15 человек**

	Ноябрь 2022 г., тысяч	В % к	
		октябрю 2022 г.	ноябрю 2021 г.
Всего замещенных рабочих мест	4233,4	100,8	100,3
в том числе:			
работниками списочного состава (без внешних совместителей)	3812,5	100,3	100,5
внешними совместителями	107,3	108,0	128,9
работниками, выполнявшими работы по договорам гражданско-правового характера	313,5	105,0	90,5

В общем количестве замещенных рабочих мест в организациях рабочие места внешних совместителей в ноябре 2022 г. составляли 2,5%, лиц, выполнявших работы по гражданско-правовым договорам, – 7,4%.

**Число замещенных рабочих мест в организациях
по видам экономической деятельности
в ноябре 2022 г.¹⁾**

	Всего замещенных рабочих мест, тысяч	в том числе работниками			Число замещенных рабочих мест в % к ноябрю 2021 г.
		списочного состава (без внешних совместителей)	внешними совместителями	выполняв- шими работы по договорам гражданско- правового характера	
Всего	4233,4	3812,5	107,3	313,5	100,3
из них:					
Обрабатывающие производства	250,7	242,1	5,0	3,6	98,8
в том числе:					
производство пищевых продуктов	43,7	42,5	0,9	0,2	97,5
производство напитков	4,2	4,2	0,0	0,0	102,4
производство табачных изделий	-	-	...
производство текстильных изделий	1,5	1,5	0,0	0,0	94,9
производство одежды	2,4	2,3	0,0	0,0	110,1
производство кожи, изделий из кожи	0,0
обработка древесины и производство изделий из дерева и пробки, кроме мебели, производство изделий из соломки и материалов для плетения	1,3	1,1	0,0	0,2	116,4
производство бумаги и бумажных изделий	3,4	3,3	0,1	0,0	101,1
деятельность полиграфическая и копирование носителей информации	4,8	4,6	0,1	0,1	89,6

¹⁾ По организациям, не относящимся к субъектам малого предпринимательства, средняя численность которых превышает 15 человек независимо от основного вида деятельности.

продолжение

	Всего замещенных рабочих мест, тысяч	в том числе работниками			Число замещенных рабочих мест в % к ноябрю 2021 г.
		списочного состава (без внешних совместителей)	внешними совместителями	выполнявшими работы по договорам гражданско- правового характера	
производство кокса и нефтепродуктов	3,2	3,2	0,0	...	106,4
производство химических веществ и химических продуктов	9,4	8,9	0,3	0,2	98,6
производство лекарственных средств и материалов, применяемых в медицинских целях	14,9	13,1	0,4	1,4	111,3
производство резиновых и пластмассовых изделий	7,4	7,2	0,1	0,1	97,6
производство прочей неметаллической минеральной продукции	7,4	7,3	0,1	0,1	89,9
производство металлургическое	2,7	2,6	0,1	0,0	114,5
производство готовых металлических изделий, кроме машин и оборудования	17,8	17,4	0,3	0,2	90,3
производство компьютеров, электронных и оптических изделий	43,8	42,1	1,3	0,4	107,2
производство электрического оборудования	10,9	10,5	0,3	0,2	102,2
производство машин и оборудования, не включенных в другие группировки	9,9	9,5	0,3	0,1	103,7
производство автотранспортных средств, прицепов и полуприцепов	5,0	4,9	0,1	0,1	79,7
производство прочих транспортных средств и оборудования	30,8	30,5	0,2	0,1	88,2
производство мебели	1,3	1,2	0,0	0,0	79,2
производство прочих готовых изделий	4,6	4,5	0,1	0,1	110,2
ремонт и монтаж машин и оборудования	18,0	17,5	0,4	0,1	104,1
Обеспечение электрической энергией, газом и паром, кондиционирование воздуха	59,9	58,9	0,4	0,5	102,0
Водоснабжение, водоотведение, организация сбора и утилизации отходов, деятельность по ликвидации загрязнений	31,0	30,5	0,1	0,3	101,8
Строительство	227,2	219,1	4,2	3,9	109,3
Торговля оптовая и розничная; ремонт автотранспортных средств и мотоциклов	575,8	539,0	8,8	28,0	96,1
из них:					
торговля оптовая, кроме оптовой торговли автотранспортными средствами и мотоциклами	253,9	230,7	5,5	17,6	95,4
торговля розничная, кроме торговли автотранспортными средствами и мотоциклами	278,0	265,3	2,5	10,2	96,3

Социальная сфера

продолжение

	Всего замещенных рабочих мест, тысяч	в том числе работниками			Число замещенных рабочих мест в % к ноябрю 2021 г.
		списочного состава (без внешних совместителей)	внешними совместителями	выполнявшими работы по договорам гражданско- правового характера	
Транспортировка и хранение	280,8	276,3	2,0	2,5	98,5
Деятельность гостиниц и предприятий общественного питания	71,5	69,5	1,3	0,7	102,5
Деятельность в области информации и связи	451,4	331,5	12,6	107,3	106,7
Деятельность финансовая и страховая	435,5	339,4	6,3	89,7	103,8
Деятельность по операциям с недвижимым имуществом	156,1	150,8	3,5	1,7	95,8
Деятельность профессиональная, научная и техническая	426,1	392,1	16,9	17,1	100,1
из нее:					
научные исследования и разработки	200,2	187,5	10,0	2,7	104,3
Деятельность административная и сопутствующие дополнительные услуги	160,8	146,4	4,7	9,8	95,9
Государственное управление и обеспечение военной безопасности; социальное обеспечение	262,7	260,6	0,7	1,5	95,7
Образование	362,8	316,4	25,0	21,3	103,5
Деятельность в области здравоохранения и социальных услуг	324,0	305,8	9,1	9,0	96,3
Деятельность в области культуры и спорта, организации досуга и развлечений	101,4	91,1	4,3	6,1	103,7

7.2. Безработица

Численность не занятых трудовой деятельностью граждан, состоящих на учете в органах государственной службы занятости населения, к концу декабря 2022 г. составила 44070 человек, из них 28136 человек имели статус безработного, из них 18455 человек получали пособие по безработице.

На конец декабря 2022 года уровень зарегистрированной безработицы составил 0,4% от численности рабочей силы.

Динамика численности не занятых трудовой деятельностью граждан, состоящих на учете в органах службы занятости населения (по данным Департамента труда и социальной защиты населения г. Москвы; на конец месяца)

	Численность не занятых трудовой деятельностью граждан, человек	из них безработных		
		человек	в % к	
			предыдущему периоду	соответствующему периоду предыдущего года
2021 год				
Январь	92270	73801	76,5	262,3
Февраль	84644	65973	89,4	222,9
Март	73123	54702	82,9	173,5
I квартал (в среднем за месяц)	83346	64825	43,4	217,9
Апрель	68883	52290	95,6	66,5
Май	62624	46257	88,5	29,4
Июнь	58618	41935	90,7	21,7
II квартал (в среднем за месяц)	63375	46827	72,2	32,8
Июль	57868	40393	96,6	19,3
Август	57996	38647	95,7	17,6
Сентябрь	56713	37178	96,2	16,7
III квартал (в среднем за месяц)	57526	38739	82,7	17,8
Октябрь	59543	38753	104,2	18,8
Ноябрь	53741	36781	94,9	25,3
Декабрь	51697	36521	99,3	37,9
IV квартал (в среднем за месяц)	54994	37352	96,4	25,0

Социальная сфера

продолжение

	Численность не занятых трудовой деятельностью граждан, человек	из них безработных		
		человек	в % к	
			предыдущему периоду	соответствующему периоду предыдущего года
2022 год				
Январь	49575	32836	89,9	44,5
Февраль	48099	31799	96,8	48,2
Март	51924	33272	104,6	60,8
I квартал (в среднем за месяц)	49866	32636	87,4	50,3
Апрель	51830	34401	103,4	65,8
Май	53107	33549	97,5	72,5
Июнь	52039	33127	98,7	79,0
II квартал (в среднем за месяц)	52325	33692	103,2	71,9
Июль	51688	32674	98,6	80,9
Август	52632	32504	99,5	84,1
Сентябрь	53244	32432	99,8	87,2
III квартал (в среднем за месяц)	52521	32537	96,6	84,0
Октябрь	52221	30499	94,0	78,7
Ноябрь	49336	29053	95,3	79,0
Декабрь	44070	28136	96,8	77,0
IV квартал (в среднем за месяц)	48542	29229	89,8	78,3

В декабре 2022 г. признано безработными 5667 человек (их численность уменьшилась по сравнению с аналогичным периодом прошлого года на 1433 человека или в 1,3 раза). Численность трудоустроенных безработных в декабре 2022 г. уменьшилась по сравнению с аналогичным периодом прошлого года на 1357 человек и составила 2157 человек.

7.3. Потребность организаций в работниках

К концу декабря 2022 г. нагрузка незанятого населения, состоящего на учете в органах службы занятости, на одну заявленную вакансию составила 0,39 человек, что на 5,4% больше по сравнению с декабрем 2021 года.

Динамика потребности работодателей в работниках, заявленной в органы службы занятости населения
(по данным Департамента труда и социальной защиты населения г. Москвы; на конец месяца)

	Потребность работодателей в работниках, заявленная в органы службы занятости населения, человек	Нагрузка не занятого трудовой деятельностью населения на одну заявленную вакансию		
		человек	в % к	
			предыдущему месяцу	соответствующему месяцу предыдущего года
2021 год				
Январь	144821	0,64	82,1	237,0
Февраль	153196	0,55	86,3	184,2
Март	144055	0,51	92,7	141,7
Апрель	144163	0,48	93,7	33,2
Май	141075	0,44	92,5	19,6
Июнь	160352	0,37	83,1	14,9
Июль	155882	0,37	100,3	15,5
Август	151694	0,38	103,3	16,5
Сентябрь	152972	0,37	97,6	19,1
Октябрь	149653	0,40	107,5	22,7
Ноябрь	143622	0,37	92,5	30,8
Декабрь	138813	0,37	100,7	47,7
2022 год				
Январь	137371	0,36	97,3	56,3
Февраль	146934	0,32	94,1	58,2
Март	134887	0,38	118,8	74,5
Апрель	134619	0,39	102,6	81,3
Май	123126	0,43	122,9	97,7
Июнь	126643	0,41	95,3	110,8
Июль	134795	0,38	92,7	102,7
Август	132003	0,40	105,3	105,3
Сентябрь	132392	0,40	100,8	108,1
Октябрь	128561	0,41	100,9	102,0
Ноябрь	121682	0,41	99,8	108,3
Декабрь	114350	0,39	95,1	105,4

8. ЗАБОЛЕВАЕМОСТЬ НАСЕЛЕНИЯ

Заболеваемость населения отдельными инфекционными и паразитарными заболеваниями¹⁾

	Декабрь 2022 г., случаев	В % к	
		декабрю 2021 г.	ноябрю 2022 г.
Кишечные инфекции			
Острые кишечные инфекции	2348	76,6	88,2
из них бактериальная дизентерия (шигеллез)	8	88,9	66,7
Сальмонеллезные инфекции	133	57,8	80,1
Острые гепатиты	45	90,0	90,0
из них:			
гепатит А	23	82,1	109,5
гепатит В	3	27,3	27,3
гепатит С	18	180,0	105,9
Некоторые инфекции, управляемые средствами специфической профилактики			
Краснуха	-	-	-
Коклюш	156	278,6	72,6
Паротит эпидемический	1	100,0	100,0
Острые респираторно-вирусные инфекции			
Острые инфекции верхних дыхательных путей	433983	229,1	104,4
Грипп	19337	397,6	191,0
Социально значимые болезни			
Сифилис	884	155,1	87,4
Гонококковая инфекция	67	93,1	80,7
Туберкулез (впервые выявленный)	164	70,7	68,3
Болезнь, вызванная вирусом иммунодефицита человека, и бессимптомным инфекционным статусом, вызванным вирусом иммунодефицита человека (ВИЧ)	108	29,4	60,0
Педикулез	6941	50,9	81,6

¹⁾ По данным Управления Федеральной службы по надзору в сфере защиты прав потребителей и благополучия человека по г. Москве.

IV. ДЕМОГРАФИЯ

Демографическая ситуация

Показатели естественного движения населения¹⁾

человек

	Январь-Ноябрь		
	2022 г.	2021 г.	прирост (+), снижение (-)
Родившихся	113318	120431	-7113
Умерших	115684	158354	-42670
из них детей в возрасте до 1 года	392	440	-48
Естественный прирост (+), убыль (-)	-2366	-37923	
Браков	96167	82188	13979
Разводов	44158	42592	1566

Общие итоги миграции населения

человек

	Январь-ноябрь 2022 г.			Январь-ноябрь 2021 г.		
	число прибывших	число выбывших	миграционный прирост (+), снижение (-)	число прибывших	число выбывших	миграционный прирост (+), снижение(-)
Миграция	186416	205349	-18933	197314	184889	12425
в том числе:						
в пределах России	168470	177607	-9137	177563	170359	7204
из нее:						
межрегиональная	155065	164202	-9137	167583	160379	7204
международная миграция	17946	27742	-9796	19751	14530	5221
со странами СНГ	15733	22998	-7265	16907	12212	4695
с другими зарубежными странами	2213	4744	-2531	2844	2318	526

¹⁾ Сведения по родившимся, умершим, бракам и разводам выгружены из Единого государственного реестра записей актов гражданского состояния (ЕГР ЗАГС).

МЕТОДОЛОГИЧЕСКИЕ ПОЯСНЕНИЯ

Оборот организаций

Оборот организаций включает стоимость отгруженных товаров собственного производства, выполненных работ и услуг собственными силами, а также выручку от продажи приобретенных на стороне товаров (без налога на добавленную стоимость, акцизов и аналогичных обязательных платежей).

Объем отгруженных товаров собственного производства представляет собой стоимость тех товаров, которые произведены юридическим лицом и фактически отгружены в отчетном периоде или отпущены им в порядке продажи, а также прямого обмена на сторону (другим юридическим и физическим лицам), независимо от того, поступили деньги на счет продавца или нет.

Данные по этому показателю представляют совокупность организаций с соответствующим основным видом деятельности и отражают коммерческую деятельность организаций.

Оборот организаций розничной торговли включает выручку от продажи товаров, приобретенных в целях перепродажи (за минусом НДС, налога с продаж и аналогичных обязательных платежей), стоимость отгруженных (переданных) товаров собственного производства, выручку от других видов деятельности (доход от сдачи в аренду зданий, складских и торговых площадей, транспортных средств и оборудования и т.п.). Не включаются в оборот доходы от продажи собственных основных средств, нематериальных активов, валютных ценностей, ценных бумаг.

Оборот организаций оптовой торговли включает выручку от продажи товаров, приобретенных в целях перепродажи (за минусом НДС, налога с продаж и аналогичных обязательных платежей), выручку от реализации посреднических услуг (сумму вознаграждений комиссионеров (поверенных, агентов) за минусом НДС), стоимость отгруженных (переданных) товаров собственного производства, выручку от других видов деятельности (доход от сдачи в аренду зданий, складских и торговых площадей, транспортных средств и оборудования и т.п.). Не включаются в оборот доходы от продажи собственных основных средств, нематериальных активов, валютных ценностей, ценных бумаг.

Промышленное производство

Индекс производства – относительный показатель, характеризующий изменение масштабов производства в сравниваемых периодах. Различают индивидуальные и сводные индексы производства. Индивидуальные индексы отражают изменение выпуска одного продукта и исчисляются как отношение объемов производства данного вида продукта в натурально-вещественном выражении в сравниваемых периодах. Сводный индекс производства характеризует совокупные изменения производства всех видов продукции и отражает изменение создаваемой в процессе производства стоимости в результате изменения только физического объема производимой продукции. Для исчисления сводного индекса производства индивидуальные индексы по конкретным видам продукции поэтапно агрегируются в индексы по группам, подклассам, классам, разделам Общероссийского классификатора видов экономической деятельности (ОКВЭД2).

Индекс промышленного производства - агрегированный индекс производства по видам деятельности «Обрабатывающие производства», «Обеспечение электрической энергией, газом и паром; кондиционирование воздуха», «Водоснабжение; водоотведение, организация сбора и утилизации отходов, деятельность по ликвидации загрязнений».

Объем отгруженных товаров собственного производства, выполненных работ и услуг собственными силами - стоимость отгруженных или отпущенных в порядке продажи, а также прямого обмена (по договору мены) всех товаров собственного производства, работ и услуг, выполненных (оказанных) собственными силами.

Объем отгруженных товаров представляет собой стоимость товаров, которые произведены данным юридическим лицом и фактически отгружены (переданы) в отчетном периоде на сторону (другим юридическим и физическим лицам), включая товары, сданные по акту заказчику на месте, независимо от того, поступили деньги на счет продавца или нет.

Объем работ и услуг, выполненных собственными силами, представляет собой стоимость работ и услуг, оказанных (выполненных) организацией другим юридическим и физическим лицам.

Данные приводятся в фактических отпускных ценах без налога на добавленную стоимость, акцизов и аналогичных обязательных платежей.

Группировки по видам деятельности представляют собой совокупность соответствующих фактических видов деятельности, осуществляемых организациями, независимо от их основного вида деятельности.

Сельское хозяйство

Данные о поголовье сельскохозяйственных животных, производстве и реализации основных сельскохозяйственных продуктов по всем сельхозпроизводителям определяются: по **сельскохозяйственным организациям** – на основании сведений форм федерального статистического наблюдения (по субъектам малого предпринимательства – с применением выборочного метода наблюдения); по **хозяйствам населения, крестьянским (фермерским) хозяйствам и индивидуальным предпринимателям** - по материалам выборочных обследований.

Производство скота и птицы на убой (в живом весе) включает проданные сельхозпроизводителями скот и птицу для забоя на мясо, а также забитые в сельскохозяйственных организациях, крестьянских (фермерских) хозяйствах, у индивидуальных предпринимателей, в хозяйствах населения.

Производство молока характеризуется фактически надоем сырым коровьим, козьим, овечьим, кобыльим и буйволиным молоком. Молоко, высосанное молодняком при подсосном его содержании, в продукцию не включается.

Производство яиц включает их сбор от всех видов сельскохозяйственной птицы, в том числе и яйца, пошедшие на воспроизводство птицы (инкубация и др.).

Строительство

Объем работ, выполненных собственными силами по виду экономической деятельности «Строительство» – это строительные работы, выполненные организациями собственными силами на основании договоров и (или) контрактов, заключаемых с заказчиками, а также работы, выполненные хозяйственным способом организациями и населением. В стоимость таких работ включаются работы по строительству новых объектов, капитальному и текущему ремонту, реконструкции, модернизации жилых и нежилых зданий и инженерных сооружений, монтажу железобетонных, металлических, деревянных и других строительных конструкций.

Данные приводятся с учетом объемов работ, выполненных субъектами малого предпринимательства и объемов работ, не наблюдаемых прямыми статистическими методами в строительстве.

Индекс физического объема работ, выполненных по виду деятельности «Строительство», рассчитан в сопоставимых ценах. В качестве сопоставимых цен приняты среднегодовые цены предыдущего года.

Ввод в действие зданий

К зданиям относится строительная система, состоящая из несущих и ограждающих или совмещенных (несущих и ограждающих) конструкций, образующих надземный замкнутый объем, предназначенный для проживания или пребывания людей в зависимости от функционального назначения и для выполнения различного вида производственных процессов.

Общий строительный объем зданий определяется как сумма строительного объема выше отметки плюс минус 0,00 (надземная часть) и ниже этой отметки (подземная часть). Строительный объем надземной и подземной частей здания определяется в пределах ограничивающих поверхностей, проветриваемых подполий под зданиями, проектируемыми для строительства на вечномёрзлых грунтах.

Общая площадь здания определяется как сумма площадей всех этажей здания (включая технические, мансардные, цокольные и подвальные), измеренных в пределах внутренних поверхностей наружных стен, а также площадей балконов и лоджий. Площади помещений определяются по их размерам, измеряемым между отделанными поверхностями стен и перегородок в уровне пола.

Здания **нежилого назначения** распределены исходя из целей их использования.

Ввод в действие производственных мощностей и объектов социально-культурной сферы показатели мощности (производительности, вместимости, пропускной способности, площади, протяженности и т.д.), созданной в результате осуществления инвестиций в основной капитал.

Число построенных квартир - количество квартир в законченных строительством жилых домах квартирного, гостиничного типа и общежитиях, квартир в нежилых зданиях, а также в построенных населением индивидуальных жилых домах. Индивидуальные жилые дома, построенные населением и предназначенные для проживания одной семьи, отражаются как одна квартира.

Общая площадь жилых помещений во введенных в эксплуатацию жилых и нежилых зданиях, жилых домах определяется как сумма площадей всех частей жилых помещений, включая площадь помещений вспомогательного использования, предназначенных для удовлетворения гражданами бытовых и иных нужд, связанных с их проживанием в жилом помещении, площадей лоджий, балконов, веранд, террас, подсчитываемых с соответствующими понижающими коэффициентами, а также жилых и подсобных помещений в построенных населением индивидуальных жилых домах. К помещениям вспомогательного использования относятся кухни, передние, холлы, внутриквартирные коридоры, ванные или душевые, туалеты, кладовые или хозяйственные встроенные шкафы. В домах-интернатах для престарелых и инвалидов, ветеранов, специальных домах для одиноких престарелых, детских домах к подсобным помещениям относятся столовые, буфеты, клубы, читальни, спортивные залы, приемные пункты бытового обслуживания и медицинского обслуживания.

Начиная с данных за август 2019 г. в объем жилищного строительства включены данные по жилым домам, построенным населением на земельных участках, предназначенных для ведения гражданами садоводства.

Автомобильный транспорт

Объем перевозок (погрузка) грузов - количество грузов в тоннах, перевезенных транспортом организаций всех видов экономической деятельности, на автомобильном транспорте - включая оценку индивидуальных предпринимателей - владельцев грузовых автомобилей, осуществляющих коммерческие перевозки грузов.

Грузооборот транспорта - объем работы транспорта организаций всех видов экономической деятельности по перевозкам грузов, на автомобильном транспорте - включая предпринимателей (физических лиц). Единицей измерения является тонно-километр, т.е. перемещение 1 тонны груза на 1 километр. Исчисляется суммированием произведений массы перевезенных грузов каждой перевозки в тоннах на расстояние перевозки в километрах.

Пассажиروоборот транспорта общего пользования - объем работы транспорта по перевозкам пассажиров, включая оценку перевозок пассажиров, пользующихся правом бесплатного проезда. Единицей измерения является пассажиро-километр, т.е. перемещение одного пассажира на 1 километр. Исчисляется суммированием произведений количества пассажиров каждой перевозки на расстояние перевозки в километрах.

Пассажируоборот транспорта общего пользования исчисляется как сумма пассажируоборота следующих видов транспорта: железнодорожного, автомобильного, воздушного, морского и внутреннего водного. Транспорт общего пользования - транспорт, осуществляющий общедоступное транспортное обслуживание населения.

Розничная торговля

Оборот розничной торговли – выручка от продажи товаров населению для личного потребления или использования в домашнем хозяйстве за наличный расчет или оплаченных по кредитным карточкам, расчетным чекам банков, по перечислениям со счетов вкладчиков, по поручению физического лица без открытия счета, посредством платежных карт (электронных денег).

Стоимость товаров, проданных (отпущенных) отдельным категориям населения со скидкой, или полностью оплаченных органами социальной защиты, включается в оборот розничной торговли в полном объеме. В оборот розничной торговли не включается стоимость товаров, проданных (отпущенных) из розничной торговой сети юридическим лицам (в том числе организациям социальной сферы, спецпотребителям и т.п.) и индивидуальным предпринимателям, и оборот общественного питания.

Оборот розничной торговли включает данные как по организациям, для которых эта деятельность является основной, так и по организациям других видов деятельности, осуществляющим продажу товаров населению через собственные торговые заведения, или с оплатой через свою кассу. Оборот розничной торговли также включает стоимость товаров, проданных населению индивидуальными предпринимателями и физическими лицами на розничных рынках и ярмарках.

Оборот розничной торговли формируется по данным сплошного федерального статистического наблюдения за организациями, не относящимися к субъектам малого предпринимательства, которые проводятся с месячной периодичностью, ежеквартальных выборочных обследований малых предприятий розничной торговли (за исключением микропредприятий) и розничных рынков, а также ежегодных выборочных обследований индивидуальных предпринимателей и микропредприятий с распространением полученных данных на генеральную совокупность объектов наблюдения.

Оборот розничной торговли приводится в фактических продажных ценах, включающих торговую наценку, налог на добавленную стоимость и аналогичные обязательные платежи.

Оборот общественного питания – выручка от продажи собственной кулинарной продукции и покупных товаров без кулинарной обработки населению для потребления, главным образом, на месте, а также организациям и индивидуальным предпринимателям для организации питания различных контингентов населения.

В оборот общественного питания включается стоимость кулинарной продукции и покупных товаров, отпущенных: работникам организаций с последующим удержанием из заработной платы; на дом по заказам населения; на рабочие места по заказам организаций и индивидуальных предпринимателей; транспортным организациям в пути следования сухопутного, воздушного, водного транспорта; для обслуживания приемов, банкетов и т.п.; организациями общественного питания организациями социальной сферы (школам, больницам, санаториям, домам престарелых и т.п.) в объеме фактической стоимости питания; по абонеентам, талонам и т.п. в объеме фактической стоимости питания; стоимость питания в учебных учреждениях, в том числе предоставляемого для отдельных категорий учащихся на льготной основе за счет средств бюджета, включается в объеме фактической стоимости питания.

Оборот общественного питания включает данные как по организациям, для которых эта деятельность является основной, так и по организациям других видов деятельности, осуществляющим продажу кулинарной продукции и покупных товаров для потребления, главным образом, на месте через собственные заведения общественного питания.

Оборот общественного питания формируется по данным сплошного федерального статистического наблюдения за организациями, не относящимися к субъектам малого предпринимательства, которое проводится с месячной периодичностью, ежеквартального выборочного обследования малых предприятий (за исключением микропредприятий), а также ежегодных выборочных обследований индивидуальных предпринимателей и микропредприятий с распространением полученных данных на генеральную совокупность объектов наблюдения.

Оборот общественного питания приводится в фактических продажных ценах, включающих наценку общественного питания, налог на добавленную стоимость и аналогичные обязательные платежи.

Динамику оборота розничной торговли и общественного питания характеризует индекс физического объема, который определяется путем сопоставления величины оборота в сравниваемых периодах в сопоставимых ценах.

Рынок платных услуг населению

Объем платных услуг населению представляет собой денежный эквивалент объема услуг, оказанных резидентами российской экономики (юридическими лицами и гражданами, занимающимися предпринимательской деятельностью без образования юридического лица) гражданам Российской Федерации, а также гражданам других государств (нерезидентам), потребляющим те или иные услуги на территории Российской Федерации.

Данные об объеме платных услуг населению в распределении по видам приведены в соответствии с Общероссийским классификатором продукции по видам экономической деятельности. Динамику объема платных услуг характеризует индекс физического объема, исчисленный путем сопоставления его величины за отчетный и базисный периоды в сопоставимых ценах.

Оптовая торговля

Оборот оптовой торговли – выручка от реализации приобретенных ранее на стороне в целях перепродажи юридическим лицам и индивидуальным предпринимателям для профессионального использования (переработки или дальнейшей продажи).

Оборот оптовой торговли приводится в фактических продажных ценах, включающих торговую наценку, налог на добавленную стоимость, акциз, экспортную пошлину, таможенные сборы и аналогичные обязательные платежи. Сумма вознаграждения комиссионеров (поверенных, агентов) отражается по фактической стоимости, включая НДС.

Оборот оптовой торговли включает данные по организациям с основным видом экономической деятельности «Торговля оптовая, кроме оптовой торговли автотранспортными средствами и мотоциклами» и по организациям других видов деятельности, осуществляющих оптовую торговлю.

Оборот оптовой торговли формируется по данным сплошного федерального статистического наблюдения за организациями (предприятиями), не относящимися к субъектам малого предпринимательства, выборочного обследования малых предприятий оптовой торговли (кроме микропредприятий), которые проводятся с месячной периодичностью, ежеквартальных выборочных обследований малых предприятий всех видов деятельности (кроме микропредприятий), а также ежегодных выборочных обследований микропредприятий и индивидуальных предпринимателей с распространением полученных по выборочным обследованиям данных на генеральную совокупность объектов наблюдения.

Кроме того, в соответствии с требованиями системы национальных счетов, оборот оптовой торговли досчитывается на объемы деятельности, не наблюдаемой прямыми статистическими методами.

Объемы оборота оптовой торговли ежеквартально уточняются по результатам выборочного обследования малых предприятий.

Внешняя торговля

Экспорт – вывоз товаров с территории Российской Федерации без обязательства об обратном ввозе. Экспорт включает вывоз из страны товаров отечественного производства, а также реэкспорт товаров. К товарам отечественного производства относятся также товары иностранного происхождения, ввезенные в страну и подвергшиеся существенной переработке, изменяющей основные качественные или технические характеристики товаров. К реэкспортным товарам относятся товары, ранее ввезенные на территорию Российской Федерации, а затем вывезенные с этой территории без уплаты таможенных пошлин, налогов и без применения к товарам запретов и ограничений экономического характера.

Импорт – ввоз товаров на территорию Российской Федерации без обязательств об обратном вывозе. В импорт включаются ввезенные товары, предназначенные для потребления в экономике страны и товары, ввозимые на территорию государства в соответствии с режимом реимпорта. К реимпортным товарам относятся товары, ранее вывезенные с территории Российской Федерации, а затем ввезенные на эту территорию без уплаты таможенных пошлин, налогов и без применения к товарам запретов и ограничений экономического характера.

Сальдо торгового баланса – разница между экспортом и импортом. Положительное сальдо – экспорт превышает импорт, отрицательное сальдо (ставится знак «минус») – импорт превышает экспорт.

Характеристика хозяйствующих субъектов

В соответствии с постановлением Правительства Российской Федерации «Об утверждении Положения о Федеральной налоговой службе» от 30 сентября 2004 г. № 506 государственную регистрацию юридических лиц и индивидуальных предпринимателей осуществляют территориальные органы Федеральной налоговой службы России. Учет хозяйствующих субъектов осуществляется органами государственной статистики на основе сведений об их государственной регистрации.

Группировка хозяйствующих субъектов осуществляется по коду вида деятельности Общероссийского классификатора видов экономической деятельности (ОКВЭД2), заявленному организациями и индивидуальными предпринимателями при государственной регистрации в качестве основного вида деятельности.

Демография организаций

Коэффициент рождаемости организаций - отношение количества зарегистрированных за отчетный период организаций к среднему количеству организаций, учтенных в Статистическом регистре (далее Статрегистр) по г. Москве/Московской области, выраженное в промилле.

Коэффициент официальной ликвидации организаций - отношение количества официально ликвидированных за отчетный период организаций к среднему количеству организаций, учтенных в Статрегистре. Октябрь по г. Москве/Московской области, выраженное в промилле.

Малые предприятия

Условия отнесения к малым предприятиям определены статьей 4 Федерального закона от 24 июля 2007 г. № 209-ФЗ «О развитии малого и среднего предпринимательства в Российской Федерации».

Порядок осуществления выборочных обследований малых предприятий установлен постановлением Правительства Российской Федерации от 16 февраля 2008 г. № 79 «О порядке проведения выборочных статистических наблюдений за деятельностью субъектов малого и среднего предпринимательства».

В разделе приводятся данные по малым предприятиям - юридическим лицам с численностью работников до 100 человек включительно и с предельным значением дохода, полученного от осуществления предпринимательской деятельности за предшествующий календарный года, до 800 млн рублей.

Данные сформированы по виду экономической деятельности (ОКВЭД2) регистрации предприятия, учтенному в едином реестре субъектов малого и среднего предпринимательства.

Инвестиции

Финансовые вложения организаций - инвестиции организации в государственные и муниципальные ценные бумаги, ценные бумаги других организаций, в том числе долговые ценные бумаги (облигации, векселя); в которых определена дата и стоимость погашения; вклады в уставные (складочные) капиталы других организаций (в том числе дочерних и зависимых хозяйственных обществ); предоставленные другим организациям займы, депозитные вклады в кредитных организациях, дебиторская задолженность, приобретенная на основании уступки права требования, вклады организации товарищества по договору простого товарищества и пр.

Накопленные финансовые вложения - объем накопленных финансовых вложений, произведенных юридическим лицом с начала их вложения с учетом их изъятия и выбытия в отчетном периоде. Финансовые вложения, осуществленные организацией, в зависимости от срока погашения займов и кредитов подразделяются на долгосрочные и краткосрочные.

Долгосрочные финансовые вложения - вложения, осуществленные на срок более одного года с намерением получения доходов (дивидендов): инвестиции организаций в доходные активы (ценные бумаги) других организаций, уставные (складочные) капиталы других организаций, созданных на территории Российской Федерации или за ее пределами, государственные ценные бумаги (облигации и другие долговые обязательства) и т.п., а также предоставленные организацией другим организациям займы.

Краткосрочные финансовые вложения - вложения на срок не более одного года, осуществленные с намерением получения доходов (дивидендов): в дочерние и зависимые организации, инвестиции организации в ценные бумаги других организаций, государственные ценные бумаги и т.п., а также предоставленные другим организациям займы на срок не более одного года и пр.

Инвестиции в нефинансовые активы включают в себя инвестиции в основной капитал и инвестиции в непроизведенные нефинансовые активы. К инвестициям в непроизведенные нефинансовые активы относятся затраты на приобретение юридическими лицами в собственность земельных участков, объектов природопользования, контрактов, договоров аренды, лицензий, (включая права пользования природными объектами), деловой репутации («гудвилла»), деловых связей (маркетинговых активов).

Инвестиции в основной капитал – совокупность затрат, направленных на строительство, реконструкцию (включая расширение и модернизацию) объектов, которые приводят к увеличению первоначальной стоимости объектов, приобретение машин, оборудования, транспортных средств, производственного и хозяйственного инвентаря, на формирование рабочего, продуктивного и племенного стада, насаждение и выращивание многолетних культур, инвестиции в объекты интеллектуальной собственности: программное обеспечение и базы данных для ЭВМ, оригиналы произведений развлекательного жанра, литературы и искусства, научные исследования и разработки, создание и приобретение изобретений, полезных моделей и промышленных образцов, разведка недр и оценка запасов полезных ископаемых, включая произведенные нематериальные поисковые затраты.

Данные об инвестициях в основной капитал приведены с учетом инвестиционной деятельности субъектов малого предпринимательства и инвестиций, не наблюдаемых прямыми статистическими методами.

Инвестиции в основной капитал учитываются без налога на добавленную стоимость. Индекс физического объема инвестиций в основной капитал рассчитан в сопоставимых ценах. В качестве сопоставимых цен приняты среднегодовые цены предыдущего года.

Объем инвестиций в основной капитал по полному кругу складывается из затрат, направленных на воспроизводство основных средств организациями, не относящимися к субъектам малого предпринимательства, субъектами малого предпринимательства (включая микропредприятия) и объема инвестиций, не наблюдаемых прямыми статистическими методами.

Инвестиции в здания (кроме жилых) и сооружения - расходы на строительство зданий и сооружений, которые складываются из выполненных строительных работ и приходящихся на них прочих капитальных затрат. При этом в затраты на строительство зданий включается стоимость оборудования и коммуникаций внутри здания, необходимых для его эксплуатации.

Инвестиции в жилые здания и помещения - затраты на строительство жилых помещений, зданий или частей зданий, используемых полностью или главным образом как места проживания: входящих в жилищный фонд (общего назначения, общежития, спальные корпуса школ - интернатов, детских домов, дома для престарелых и инвалидов) и не входящих в жилищный фонд (дома щитовые, садовые дома, помещения контейнерного типа жилые, вагоны-дома передвижные, помещения, приспособленные под жилье (такие как вагоны и кузова железнодорожных вагонов, суда и другие подсобные объекты)).

Инвестиции на улучшение земель - затраты на мелиоративные работы; затраты на проведение культуртехнических работ на землях, не требующих осушения; террасирование крутых склонов; капитальные вложения на коренное улучшение земель; расчистку земельных участков, рекультивацию земли, изменение рельефа (планировку территории), расходы, связанные с предотвращением затопления, расходы, связанные с передачей прав собственности на землю.

Инвестиции в машины, оборудование, транспортные средства - затраты на приобретение машин, транспортных средств, оборудования, производственного и хозяйственного инвентаря, а также затраты на монтаж оборудования на месте его постоянной эксплуатации, проверку и испытание качества монтажа. Инвестиции в объекты интеллектуальной собственности включают: затраты на научно-исследовательские, опытно-конструкторские и технологические работы, расходы на разведку недр и оценку запасов полезных ископаемых, затраты на создание и приобретение компьютерного программного обеспечения и баз данных, затраты на создание и приобретение произведений развлекательного жанра, литературы и искусства.

Инвестиции в произведенные нефинансовые активы - затраты на приобретение юридическими лицами в собственность земельных участков, объектов природопользования, контрактов, договоров аренды, лицензий, деловой репутации ("гудвилла") и деловых связей (маркетинговых активов). Затраты на приобретение земельных участков и объектов природопользования отражаются на основе документов, выданных государственными органами по земельным ресурсам и землеустройству согласно оплаченным или принятым к оплате счетам.

Индекс физического объема инвестиций в основной капитал рассчитан в сопоставимых ценах. В качестве сопоставимых приняты среднегодовые цены предыдущего года.

Цены

Индекс потребительских цен и тарифов на товары и услуги населению (ИПЦ) характеризует изменение во времени общего уровня цен и тарифов на товары и услуги, приобретаемые населением для непроизводственного потребления. ИПЦ измеряет отношение стоимости фиксированного перечня товаров и услуг в ценах текущего периода к его стоимости в ценах предыдущего (базисного) периода.

В перечень товаров и услуг, разработанный для наблюдения за ценами, включены товары и услуги массового потребительского спроса. Отбор позиций произведен с учетом их значимости для потребления населения, представительности с точки зрения отражения динамики цен на однородные товары, устойчивого наличия их в продаже.

Индексы цен на первичном и вторичном рынках жилья рассчитываются на основе зарегистрированных цен на вновь построенные квартиры и на квартиры функционирующего жилого фонда, находящиеся в собственности, если они являются объектами совершения рыночных сделок. Наблюдение ведется по выборочному кругу организаций, осуществляющих операции с недвижимостью. При регистрации цен на квартиры учитываются их количественные и качественные характеристики.

Индекс цен производителей промышленных товаров рассчитывается на основании регистрации цен на товары (услуги) представители в базовых организациях. Расчет средних цен и индексов цен производится более чем по 1200 товарам (услугам) представителям. Цены производителей представляют собой фактически сложившиеся на момент регистрации цены указанных организаций на произведенные и отгруженные товары (оказанные услуги), предназначенные для реализации на внутреннем рынке (без косвенных товарных налогов, налога на добавленную стоимость, акциза и т.п.).

Рассчитанные по товарам (услугам) представителям индексы цен производителей последовательно агрегируются в индексы цен соответствующих видов, групп, классов, разделов экономической деятельности. В качестве весов используются данные об объеме отгрузки в стоимостном выражении за базисный период.

Индекс цен производителей промышленных товаров - сводный показатель, агрегированный по видам деятельности "Добыча полезных ископаемых", "Обрабатывающие производства", "Обеспечение электрической энергией, газом и паром; кондиционирование воздуха", "Водоснабжение; водоотведение, организация сбора и утилизации отходов, деятельность по ликвидации загрязнений".

Индексы цен на приобретенные промышленными организациями отдельные виды товаров рассчитываются на основании регистрации цен на товары представители по установленной номенклатуре. Средняя цена приобретения включает, помимо цены производства, налог на добавленную стоимость, акциз, транспортные, сбытовые, посреднические и другие расходы. Построение индексов цен приобретения осуществляется по сопоставимому кругу видов товаров в отчетном и базисном периодах и предусматривает систему взвешивания на основе данных о количестве приобретенной продукции за предыдущий год.

Сводный индекс цен на продукцию (затраты, услуги) инвестиционного назначения рассчитывается как агрегированный показатель из индексов цен производителей на строительную продукцию, приобретения машин и оборудования инвестиционного назначения и на прочую продукцию (затраты, услуги) инвестиционного назначения, взвешенных по доле этих элементов в общем объеме инвестиций в основной капитал.

Индекс цен производителей на строительную продукцию формируется из индексов цен на строительно-монтажные работы и на прочие затраты, включенные в сводный сметный расчет строительства, взвешенных по доле этих элементов в общем объеме инвестиций в жилища, здания и сооружения. Расчет индекса цен на строительно-монтажные работы проводится на основе данных формы отчетности о ценах на материалы, детали и конструкции, приобретенные базовыми подрядными организациями, а также на базе технологических моделей, разработанных по видам экономической деятельности с учетом территориальных особенностей строительства.

Индекс цен приобретения машин и оборудования инвестиционного назначения исчисляется на основе данных об изменении цен производителей этого оборудования, транспортных расходов, ставки налога на добавленную стоимость и других расходов.

Индекс цен на прочую продукцию (затраты, услуги) инвестиционного назначения определяется из индексов цен на основные составляющие этих работ (проектно-изыскательские работы, затраты на разведочное бурение, на формирование рабочего, продуктивного и племенного стада и другие затраты).

Индекс тарифов на грузовые перевозки характеризует изменение фактически действующих тарифов на грузовые перевозки за отчетный период без учета изменения за этот период структуры перевезенных грузов по разнообразным признакам: по виду и размеру отправки груза, скорости доставки, расстоянию перевозки, территории перевозки, типу подвижного состава, степени использования его грузоподъемности и др.

Сводный индекс тарифов на грузовые перевозки всеми видами транспорта рассчитывается исходя из индексов тарифов на перевозку грузов отдельными видами транспорта (железнодорожным, трубопроводным, морским, внутренним водным, автомобильным, воздушным), взвешенных на объемы доходов от перевозки грузов соответствующим видом транспорта за базисный период. По каждому виду транспорта регистрируются тарифы на услуги-представители. За услугу-представитель принимается перевозка одной тонны массового груза определенным видом транспорта на фиксированное расстояние. Регистрация тарифов осуществляется в выборочной совокупности транспортных организаций.

Финансы

Бюджет – форма образования и расходования денежных средств, предназначенных для финансового обеспечения задач и функций государства и местного самоуправления.

Консолидированный бюджет субъекта РФ образуют бюджет субъекта РФ и свод бюджетов муниципальных образований, входящих в состав субъекта РФ (без учета межбюджетных трансфертов между этими бюджетами).

Доходы бюджета – поступающие в бюджет денежные средства, за исключением средств, являющихся в соответствии с Бюджетным кодексом РФ источниками финансирования дефицита бюджета.

Расходы бюджета – выплачиваемые из бюджета денежные средства, за исключением средств, являющихся в соответствии с Бюджетным кодексом РФ источниками финансирования дефицита бюджета.

Дефицит бюджета - превышение расходов бюджета над его доходами.

Профицит бюджета - превышение доходов бюджета над его расходами.

Налог – обязательный, индивидуально безвозмездный платеж, взимаемый с организаций и физических лиц в форме отчуждения принадлежащих им на праве собственности, хозяйственного ведения или оперативного управления денежных средств в целях финансового обеспечения деятельности государства и (или) муниципальных образований.

Сбор – обязательный взнос, взимаемый с организаций и физических лиц, уплата которого является одним из условий совершения в отношении плательщиков сборов государственными органами, органами местного самоуправления, иными уполномоченными органами и должностными лицами юридически значимых действий, включая предоставление определенных прав или выдачу разрешений (лицензий).

Сальдированный финансовый результат (прибыль минус убыток) - конечный финансовый результат, выявленный на основании бухгалтерского учета всех хозяйственных операций организаций. Представляет сумму прибыли (убытка) от продажи товаров, продукции (работ, услуг), основных средств, иного имущества организаций и доходов от прочих операций, уменьшенных на сумму расходов по этим операциям.

Темпы изменения сальдированного финансового результата отчетного периода по сравнению с соответствующим периодом предыдущего года рассчитаны по сопоставимому кругу организаций; с учетом корректировки данных соответствующего периода предыдущего года, исходя из изменений учетной политики, законодательных актов и др. в соответствии с методологией бухгалтерского учета. Прочерк означает, что в одном или обоих сопоставляемых периодах был получен отрицательный сальдированный финансовый результат.

Кредиторская задолженность - задолженность по расчетам с поставщиками и подрядчиками за поступившие материальные ценности, выполненные работы и оказанные услуги, в том числе задолженность, обеспеченная векселями выданными; задолженность по расчетам с дочерними и зависимыми обществами по всем видам операций; с рабочими и служащими по оплате труда, представляющая собой начисленные, но не выплаченные суммы оплаты труда; задолженность по отчислениям на государственное социальное страхование, пенсионное обеспечение и медицинское страхование работников организации, задолженность по всем видам платежей в бюджет и внебюджетные фонды; задолженность организации по платежам по обязательному и добровольному страхованию имущества и работников организации и другим видам страхования, в которых организация является страхователем; авансы полученные, включающие сумму полученных авансов от сторонних организаций по предстоящим расчетам по заключенным договорам, а также штрафы, пени и неустойки, признанные организацией или по которым получены решения суда (арбитражного суда) или другого органа, имеющего в соответствии с законодательством Российской Федерации право на принятие решения об их взыскании, и отнесенные на финансовые результаты организации, непогашенные суммы заемных средств, подлежащие погашению в соответствии с договорами.

Дебиторская задолженность - задолженность по расчетам с покупателями и заказчиками за товары, работы и услуги, в том числе задолженность, обеспеченная векселями полученными; задолженность по расчетам с дочерними и зависимыми обществами; суммы уплаченных другим организациям авансов по предстоящим расчетам в соответствии с заключенными договорами; задолженность по расчетам с прочими дебиторами, включающая в себя задолженность финансовых и налоговых органов (в том числе по переплате по налогам, сборам и прочим платежам в бюджет); задолженность работников организации по предоставленным им ссудам и займам за счет средств этой организации или кредита (ссуды на индивидуальное и кооперативное жилищное строительство, приобретение и благоустройство садовых

участков, беспроцентные ссуды молодым семьям на улучшение жилищных условий или обустройство домашним хозяйством и др.); задолженность подотчетных лиц; поставщиков по недостаткам товарно-материальных ценностей, обнаруженным при приемке; задолженность по государственным заказам, федеральным программам за поставленные товары, работы и услуги, а также штрафы, пени и неустойки, признанные должником, или по которым получены решения суда (арбитражного суда) или другого органа, имеющего в соответствии с законодательством Российской Федерации право на принятие решения об их взыскании, и отнесенные на финансовые результаты организации.

Уровень жизни

Расчет показателей **денежных доходов и расходов населения** производится в соответствии с Методологическими положениями по расчету показателей денежных доходов и расходов населения, утвержденными приказом Росстата от 02.07.2014 № 465 с изменениями от 20.11.2018 № 680.

Данные о денежных доходах и расходах населения формируются на основе официальной статистической информации о произведенных выплатах денежных средств населению и полученных от населения денежных средствах с использованием данных регулярной статистической отчетности хозяйствующих субъектов, органов государственного управления и финансовых учреждений, а также с использованием системы дооценок объемов доходов и расходов населения в неформальном секторе экономики. При отсутствии ряда показателей в необходимые сроки (это касается в основном банковских данных) производится их оценка.

При публикации объема денежных доходов и расходов населения за отчетный период производится уточнение предварительных показателей за предыдущий период. Пересмотр квартальных данных осуществляется по итогам разработки годового баланса денежных доходов и расходов населения.

Денежные доходы населения включают доходы лиц, работающих по найму; доходы от самостоятельной занятости (доходов от предпринимательской деятельности и другой производственной деятельности); социальные выплаты (пенсии, пособия, стипендии и другие выплаты); доходы от собственности (дивиденды, проценты, начисленные по денежным средствам на банковских счетах физических лиц в кредитных организациях; выплаты доходов по государственным и другим ценным бумагам; инвестиционные доходы (доходы от собственности держателей полисов); прочие денежные поступления.

Среднедушевые денежные доходы исчисляются делением общей суммы денежных доходов на численность постоянного населения.

Реальные денежные доходы - относительный показатель, характеризующий динамику денежных доходов населения по сравнению с изменением цен на товары и услуги и исчисленный путем деления индекса номинального размера (т.е. фактически сложившегося в отчетном периоде) денежных доходов населения на индекс потребительских цен за соответствующий временной период.

Денежные расходы населения - включают расходы на покупку товаров и оплату услуг; платежи за товары (работы, услуги) зарубежным поставщикам за безналичный и наличный расчет; расходы на оплату обязательных платежей и разнообразных взносов; прочие расходы населения.

Средний размер назначенных месячных пенсий определяется делением общей суммы назначенных месячных пенсий на численность пенсионеров (по данным Пенсионного фонда Российской Федерации).

Реальный размер назначенных месячных пенсий, исчисленный путем деления индекса номинального размера (т.е. фактически сложившегося в отчетном периоде) назначенных пенсий на индекс потребительских цен за соответствующий временной период.

Среднемесячная номинальная заработная плата исчисляется делением фонда начисленной заработной платы работников на среднесписочную численность работников и на количество месяцев в периоде.

Данные о среднемесячной номинальной начисленной заработной плате формируются по фактическим видам деятельности, осуществляемым организациями независимо от их основного вида деятельности.

В фонд заработной платы включаются начисленные работникам суммы оплаты труда в денежной и не денежной формах (с учетом налога на доходы физических лиц и других удержаний в соответствии с законодательством Российской Федерации) за отработанное и неотработанное время, компенсационные выплаты, связанные с режимом работы и условиями труда, доплаты и надбавки, премии, единовременные поощрительные выплаты, а также оплата питания и проживания, имеющая систематический характер.

Реальная заработная плата характеризует объем товаров и услуг, которые можно приобрести на заработную плату в текущем периоде, исходя из цен базисного периода. Индекс реальной заработной платы исчисляется путем деления индекса номинальной заработной платы на индекс потребительских цен за один и тот же временной период.

Просроченной задолженностью по заработной плате считаются фактически начисленные работникам суммы заработной платы, но не выплаченные в срок, установленный коллективным договором или договором на расчетно-кассовое обслуживание, заключенным с банком. Число дней задержки считается, начиная со следующего дня после истечения этого срока. Информация формируется юридическими лицами при наличии просроченной задолженности по заработной плате работникам (кроме субъектов малого предпринимательства), основной вид деятельности которых относится к следующим группам ОКВЭД2: растениеводство и животноводство, охота и предоставление соответствующих услуг в этих областях; лесозаготовки; рыболовство и рыбоводство; добыча полезных ископаемых; обрабатывающие производства; обеспечение электрической энергией, газом и паром; кондиционирование воздуха; водоснабжение; водоотведение, организация сбора и утилизации отходов, деятельность по ликвидации загрязнений; строительство; деятельность сухопутного и трубопроводного транспорта; деятельность водного транспорта; деятельность воздушного и космического транспорта; складское хозяйство и вспомогательная транспортная деятельность; производство кинофильмов, видеофильмов и телевизионных программ; деятельность в области телевизионного и радиовещания; деятельность в области информационных услуг прочая; управление недвижимым имуществом за вознаграждение или на договорной основе; научные исследования и разработки; образование; деятельность в области здравоохранения и социальных услуг; деятельность творческая, деятельность в области искусства и организации развлечений; деятельность библиотек, архивов, музеев и прочих объектов культуры; деятельность в области отдыха и развлечений.

Величина прожиточного минимума в соответствии с Федеральным законом от 24 октября 1997 г. № 134-ФЗ «О прожиточном минимуме в Российской Федерации» представляет собой стоимостную оценку потребительской корзины, а также обязательные платежи и сборы. Потребительская корзина включает минимальные наборы продуктов питания, непродовольственных товаров и услуг, необходимых для сохранения здоровья человека и обеспечения его жизнедеятельности.

Занятость и безработица

Численность рабочей силы - лица в возрасте 15 лет и старше, которые в рассматриваемый период (обследуемую неделю) считаются занятыми или безработными.

Занятые - лица в возрасте 15 лет и старше, которые в обследуемую неделю выполняли любую деятельность (хотя бы один час в неделю), связанную с производством товаров или оказанием услуг за оплату или прибыль. В численность занятых включаются также лица, временно отсутствовавшие на рабочем месте в течение короткого промежутка времени и сохранившие связь с рабочим местом во время отсутствия.

К безработным (в соответствии со стандартами Международной Организации Труда - МОТ) относятся лица в возрасте 15 лет и старше, которые в рассматриваемый период удовлетворяли одновременно следующим критериям: а) не имели работы (доходного занятия); б) занимались поиском работы в течение последних четырех недель, используя при этом любые способы поиска работы; в) были готовы приступить к работе в течение обследуемой недели. Обучающиеся в образовательных организациях, пенсионеры и инвалиды учитывались в качестве безработных, если они не имели работы, занимались поиском работы и были готовы приступить к ней.

Уровень безработицы - отношение численности безработных к численности рабочей силы (занятых рассматриваемом периоде, в %).

Безработные, зарегистрированные в органах службы занятости населения (по данным Министерства социального развития г. Москвы/Московской области) - трудоспособные граждане, не имеющие работы и заработка (трудового дохода), проживающие на территории г. Москвы/Московской области, зарегистрированные в органах службы занятости населения по месту жительства в целях поиска подходящей работы, ищущие работу и готовые приступить к ней.

Уровень зарегистрированной безработицы - отношение численности безработных, зарегистрированных в органах службы занятости населения (по данным Министерства социального развития г. Москвы/Московской области), к численности рабочей силы в возрасте 15 и старше, в %.

Число замещенных рабочих мест в организациях определяется как суммарное количество среднесписочной численности работников, средней численности внешних совместителей и средней численности работников, выполнявших работы по договорам гражданско-правового характера. Число замещенных рабочих мест определяется без учета внутреннего совместительства.

В численность принятых работников включаются лица, зачисленные в отчетном периоде в организацию приказом (распоряжением) о приеме на работу, переведенные на работу из другой организации.

В численность работников, принятых на дополнительно введенные (созданные) рабочие места, включаются работники, принятые в отчетном периоде на вновь образованные рабочие места в результате расширения, реорганизации производства, увеличения сменности работы и т.п.

В численность выбывших работников включаются все работники, оставившие работу в организации независимо от оснований (расторжение трудового договора по инициативе работника, инициативе работодателя, истечение срока трудового договора, по соглашению сторон, призыв или поступление на военную службу и др.), уход или перевод которых оформлен приказом (распоряжением).

Численность требуемых работников на вакантные рабочие места - количество работников, которых предполагается принять на вакантные рабочие места.

В численность работников, работавших неполное рабочее время по инициативе работодателя, включаются работники списочного состава, работавшие в отчетном периоде неполное рабочее время по инициативе работодателя в соответствии со статьей 74 Трудового кодекса Российской Федерации.

В численность работников, работавших неполное рабочее время по соглашению между работником и работодателем, включаются работники (в целых единицах), работавшие в режиме неполного рабочего дня (недели), установленного как при приеме на работу, так и переведенные с согласия работника на неполное рабочее время.

В численность работников, находившихся в простое по вине работодателя и по причинам, не зависящим от работодателя и работника, включаются работники, находившиеся в простое полный рабочий день по причинам: не обеспечение работников оборудованием, инструментами, технической документацией, объемом работ, необходимыми для исполнения трудовых обязанностей, невыполнение договорных обязательств перед партнерами, приведшее к срыву графика поставки сырья или вывоза готовой продукции со склада, обстоятельства непредвиденного характера, например, аварии или перебои в подаче воды, тепла, электроэнергии, стихийные бедствия и т.п.

В численность работников, которым были предоставлены отпуска без сохранения заработной платы по заявлению работника, включаются работники, которым были предоставлены по их письменному заявлению отпуска без сохранения заработной платы по семейным обстоятельствам или другим уважительным причинам, в случаях, предусмотренных законодательством Российской Федерации, а также неоплаченные отпуска по инициативе работодателя.

Нагрузка незанятого населения на 1 заявленную вакансию рассчитывается как отношение численности лиц, не занятых трудовой деятельностью, состоящих на учете в органах службы занятости населения (по данным Министерства социального развития г. Москвы/Московской области), к числу вакансий, сообщенным работодателями в эти органы.

Заявленная работодателями потребность в работниках - число вакансий (требуемых работников), сообщенных работодателями в органы службы занятости населения.

Демография

Естественное движение населения – обобщенное название совокупности рождений и смертей, изменяющих численность населения так называемым естественным путем. К естественному движению населения относят также браки и разводы, хотя они не меняют численность населения непосредственно, но учитываются в том же порядке, что рождения и смерти.

Сведения о **рождениях, смертях, браках, разводах** получают на основании статистической разработки данных, содержащихся в записях актов о рождении, смерти, заключении и расторжении брака, составляемых органами записи актов гражданского состояния (далее ЗАГС). В число родившихся включены только родившиеся живыми.

В соответствии со статьей 13.1 Федерального закона «Об актах гражданского состояния» от 15 ноября 1997 № 143-ФЗ с 1 октября 2018 г. был введен в действие Единый государственный реестр записей актов

гражданского состояния (ЕГР ЗАГС). Согласно статье 13.2 указанного Федерального закона Росстат с 1 октября 2018 г. получает сведения о государственной регистрации рождений, смертей, заключения и расторжения браков из данного реестра.

Предварительные (помесячные) данные по смерти разрабатываются по дате регистрации события в органах ЗАГС без учета окончательных медицинских свидетельств о смерти. Годовые данные разрабатываются по дате свершения события с учетом запоздалой регистрации и окончательных медицинских свидетельств о смерти.

Общие коэффициенты рождаемости и смертности – отношение соответственно числа родившихся (живыми) и числа умерших к среднегодовой численности населения. Исчисляются на 1000 человек населения.

Коэффициент естественного прироста – разность общих коэффициентов рождаемости и смертности.

Общие коэффициенты брачности и разводимости - отношение числа зарегистрированных браков и разводов к среднегодовой численности населения. Исчисляются на 1000 человек населения.

Данные о миграции населения получены в результате разработки поступающих от территориальных органов Главного управления по вопросам миграции Министерство внутренних дел форм федерального статистического наблюдения за процессами миграции населения.

УПРАВЛЕНИЕ ФЕДЕРАЛЬНОЙ СЛУЖБЫ ГОСУДАРСТВЕННОЙ СТАТИСТИКИ
ПО Г. МОСКВЕ И МОСКОВСКОЙ ОБЛАСТИ
(МОССТАТ)

Ответственный за выпуск: Отдел сводных статистических работ и общественных связей

Подписано в печать

Мосстат