

ФЕДЕРАЛЬНАЯ СЛУЖБА ГОСУДАРСТВЕННОЙ СТАТИСТИКИ

УПРАВЛЕНИЕ ФЕДЕРАЛЬНОЙ СЛУЖБЫ
ГОСУДАРСТВЕННОЙ СТАТИСТИКИ
ПО Г. МОСКВЕ И МОСКОВСКОЙ ОБЛАСТИ
(МОССТАТ)

**СОЦИАЛЬНО-ЭКОНОМИЧЕСКОЕ ПОЛОЖЕНИЕ
МОСКОВСКОЙ ОБЛАСТИ В ЯНВАРЕ-МАЕ 2022 ГОДА**

ДОКЛАД

МОСКВА

ПРЕДИСЛОВИЕ

В докладе публикуются статистические данные по производству товаров и услуг, ценам, финансам, инвестициям, рынку труда, торговле. Представлена информация по уровню жизни населения, социальным вопросам, демографической ситуации.

В отдельных случаях незначительные расхождения между итогом и суммой слагаемых объясняются округлением данных.

Данные по ряду показателей являются предварительными. Индексы физического объема рассчитаны в сопоставимых ценах.

Список сокращений

тыс.	тысяча	т-км	тонно-километр
млн	миллион	пасс.-км	пассажиро-километр
млрд	миллиард	квт·ч	киловатт-час
кв.	квадратный	кв	киловольт
мм	миллиметр	Гкал	гигакалория
куб.	кубический	г.	год
пл. куб. метр	плотный кубический метр	усл.	условный
км	километр	р.	раз

Условные обозначения:

-	явление отсутствует
...	данные отсутствуют либо не публикуются в целях обеспечения конфиденциальности первичных статистических данных, полученных от организаций, в соответствии с Федеральным законом от 29 ноября 2007 г. № 282-ФЗ «Об официальном статистическом учете и системе государственной статистики в Российской Федерации» (ст.4 п.5; ст.9 п.1)
x	сопоставление невозможно
0,0	значение показателя меньше точности измерения, применяемой в таблице

Пожалуйста, ответьте на четыре вопроса обратной связи.



СОДЕРЖАНИЕ

I. ОСНОВНЫЕ ЭКОНОМИЧЕСКИЕ И СОЦИАЛЬНЫЕ ПОКАЗАТЕЛИ	4
II. ЭКОНОМИЧЕСКАЯ СИТУАЦИЯ	6
1. ПРОИЗВОДСТВО ТОВАРОВ И УСЛУГ	6
1.1. Оборот организаций	6
1.2. Промышленное производство	8
1.2.1. Добыча полезных ископаемых	9
1.2.2. Обрабатывающие производства	11
1.2.3. Обеспечение электрической энергией, газом и паром; кондиционирование воздуха	19
1.2.4. Водоснабжение; водоотведение, организация сбора и утилизации отходов, деятельность по ликвидации загрязнений	22
1.3. Сельское хозяйство	24
1.4. Строительство	28
1.5. Автомобильный транспорт	32
2. РЫНКИ ТОВАРОВ И УСЛУГ	34
2.1. Розничная торговля	34
2.2. Рестораны, кафе и бары	40
2.3. Рынок платных услуг населению	42
2.4. Оптовая торговля	45
2.4.1. Оборот оптовой торговли	45
2.4.2. Продажа и запасы отдельных видов продукции (товаров)	47
3. ИНСТИТУЦИОНАЛЬНАЯ СТРУКТУРА ПРОИЗВОДСТВА	49
3.1. Количество организаций по видам экономической деятельности, организационно-правовым формам и формам собственности	49
4. ЦЕНЫ	52
4.1. Индексы цен и тарифов	52
4.2. Потребительские цены	52
4.3. Индексы цен производителей промышленных товаров	58
4.4. Индексы цен на продукцию инвестиционного назначения	61
4.5. Индексы тарифов на грузовые перевозки	63
5. ФИНАНСЫ	64
5.1. Исполнение бюджета	64
5.2. Финансовые результаты деятельности организаций	66
5.3. Состояние платежей и расчетов в организациях	69
III. СОЦИАЛЬНАЯ СФЕРА	79
6. ЗАРАБОТНАЯ ПЛАТА	79
7. ЗАНЯТОСТЬ И БЕЗРАБОТИЦА	84
7.1. Занятость	84
7.2. Безработица	90
7.3. Потребность организаций в работниках	91
8. ЗАБОЛЕВАЕМОСТЬ НАСЕЛЕНИЯ	92
IV. ДЕМОГРАФИЯ	93
МЕТОДОЛОГИЧЕСКИЕ ПОЯСНЕНИЯ	94

I. ОСНОВНЫЕ ЭКОНОМИЧЕСКИЕ И СОЦИАЛЬНЫЕ ПОКАЗАТЕЛИ

	Май 2022 г.	В % к		Январь- май 2022 г. в % к январю- маю 2021 г.	Справочно		
		маю 2021 г.	апрелю 2022 г.		май 2021 г. в % к		январь-май 2021 г. в % к январю- маю 2020 г.
					маю 2020 г.	апрелю 2021 г.	
Индекс промышленного производства ¹⁾	x	99,9	89,8	105,9	119,1 ²⁾	89,1 ²⁾	118,6 ²⁾
Объем отгруженных товаров собственного производства, выполненных работ и услуг собственными силами по видам экономической деятельности, млн рублей:							
добыча полезных ископаемых	1480,2	133,1	111,4	142,1	134,9 ²⁾	123,0 ²⁾	94,6 ²⁾
обрабатывающие производства	300296,6	102,8	94,1	116,3	138,7 ²⁾	96,3 ²⁾	129,3 ²⁾
обеспечение электрической энергией, газом и паром; кондиционирование воздуха	22707,0	97,2	75,5	100,5	116,0 ²⁾	77,0 ²⁾	117,3 ²⁾
водоснабжение; водоотведение, организация сбора и утилизации отходов, деятельность по ликвидации загрязнений	12085,1	111,2	110,4	114,3	164,2 ²⁾	91,8 ²⁾	143,5 ²⁾
Объем работ, выполненных по виду деятельности «Строительство», млн рублей	55125,1	155,6	113,4	148,6	98,5 ³⁾	95,6 ³⁾	100,0 ³⁾

¹⁾ Индекс промышленного производства исчисляется по видам деятельности «Добыча полезных ископаемых», «Обрабатывающие производства», «Обеспечение электрической энергией, газом и паром; кондиционирование воздуха», «Водоснабжение; водоотведение, организация сбора и утилизации отходов, деятельность по ликвидации загрязнений» на основе данных о динамике производства важнейших товаров-представителей (в натуральном и стоимостном выражении). В качестве весов используется структура валовой добавленной стоимости по видам экономической деятельности 2018 базового года.

²⁾ Данные уточнены в соответствии с регламентом разработки и публикации данных по производству и отгрузке продукции и динамике промышленного производства (приказ Росстата от 18.08.2020 №470).

³⁾ Данные уточнены в соответствии с регламентом оценки, корректировки и публикации данных статистического наблюдения за строительством и инвестициями в основной капитал (приказ Росстата от 26.09.2016 №544).

Основные социальные и экономические показатели

окончание

	Май 2022 г.	в % к		Январь- май 2022 г. в % к январю- маю 2021 г.	Справочно		
		маю 2021 г.	апрелю 2022 г.		май 2021 г. в % к		Январь- май 2021 г. в % к январю- маю 2020 г.
					маю 2020 г.	апрелю 2021 г.	
Ввод в действие общей площади жилых домов, тыс. кв. метров ¹⁾	1004,1	270,1	73,1	251,5	75,3	75,5	122,8
Оборот розничной торговли, млн рублей	266794,5	78,6	103,9	90,5	140,5	101,6	118,8
Оборот общественного питания, млн рублей	9696,5	77,7	105,4	94,0	235,5	100,7	121,0
Объем платных услуг населению, млн рублей	53492,7	97,7	90,1	109,6	180,5	94,3	124,7
Индекс потребительских цен, %	x	119,1	100,3	116,0	106,5	101,2	105,7
Численность официально зарегистрированных безработных на конец периода, человек	21866	28,0	101,2	19,8	76,3	86,7	240,3
Среднемесячная начисленная заработная плата работников организаций ²⁾							
номинальная, рублей	68359,1	109,4	94,8	112,7	119,4	102,3	108,0
реальная	x	91,1	93,2	97,8	113,0	101,7	102,4

¹⁾ С учетом жилых домов, построенных на земельных участках, предназначенных для ведения садоводства.

²⁾ Данные приведены за апрель 2022 г., апрель 2022 г. к апрелю 2021 г., апрель 2022 г. к марту 2022 г., январь-апрель 2022 г. к январю-апрелю 2021 г., апрель 2021 г. к апрелю 2020 г., апрель 2021 г. к марту 2021 г., январь-апрель 2021 г. к январю-апрелю 2020 г.

II. ЭКОНОМИЧЕСКАЯ СИТУАЦИЯ

1. ПРОИЗВОДСТВО ТОВАРОВ И УСЛУГ

1.1. Оборот организаций

Оборот организаций по видам экономической деятельности

в действующих ценах

	Январь-май 2022 г., млн рублей	Январь-май 2022 г. в % к январю-маю 2021 г.	Май 2022 г. в % к апрелю 2022 г.
Всего	7495999,3	112,4	94,3
в том числе:			
Сельское, лесное хозяйство, охота, рыболовство и рыбоводство	56226,7	179,8	95,0
Добыча полезных ископаемых	6804,1	162,2	116,8
Обрабатывающие производства	1741853,8	117,7	91,9
в том числе:			
производство пищевых продуктов	371277,7	111,6	97,5
производство напитков	85564,9	125,9	109,4
производство табачных изделий	-	-	-
производство текстильных изделий	20762,3	180,7	93,6
производство одежды	14113,1	132,3	119,7
производство кожи и изделий из кожи	2999,8	37,9	72,8
обработка древесины и производство изделий из дерева и пробки, кроме мебели, производство изделий из соломки и материалов для плетения	30551,4	117,6	77,5
производство бумаги и бумажных изделий	77101,3	104,9	73,8
деятельность полиграфическая и копирование носителей информации	27312,5	190,3	76,3
производство кокса и нефтепродуктов	12129,5	147,8	93,4
производство химических веществ и химических продуктов	147010,4	134,4	83,6
производство лекарственных средств и материалов, применяемых в медицинских целях	111295,9	117,9	88,9
производство резиновых и пластмассовых изделий	137374,2	109,6	82,9
производство прочей неметаллической минеральной продукции	116898,7	133,8	96,1
производство металлургическое	91838,6	132,7	87,2
производство готовых металлических изделий, кроме машин и оборудования	176356,1	120,7	99,3
производство компьютеров, электронных и оптических изделий	79208,1	103,4	82,3
производство электрического оборудования	50130,9	158,2	88,2
производство машин и оборудования, не включенных в другие группировки	68314,7	103,5	77,7

Экономическая ситуация

окончание

	Январь-май 2022 г., млн рублей	Январь-май 2022 г. в % к январю-маю 2021 г.	Май 2022 г. в % к апрелю 2022 г.
производство автотранспортных средств, прицепов и полуприцепов	22399,3	97,1	75,7
производство прочих транспортных средств и оборудования	31202,4	87,1	297,8
производство мебели	33533,0	123,1	67,0
производство прочих готовых изделий	12477,6	107,4	70,0
ремонт и монтаж машин и оборудования	22001,4	97,4	80,9
Обеспечение электрической энергией, газом и паром; кондиционирование воздуха	333506,0	103,7	84,4
Водоснабжение; водоотведение, организация сбора и утилизации отходов, деятельность по ликвидации загрязнений	56482,9	113,3	105,7
Строительство	256569,0	126,9	128,7
Торговля оптовая и розничная; ремонт автотранспортных средств и мотоциклов	3738443,2	103,0	92,3
в том числе:			
торговля оптовая и розничная автотранспортными средствами и мотоциклами и их ремонт	435032,9	78,2	88,1
торговля оптовая, кроме оптовой торговли автотранспортными средствами и мотоциклами	2439712,0	105,5	88,4
торговля розничная, кроме торговли автотранспортными средствами и мотоциклами	863698,3	113,6	105,0
Транспортировка и хранение	464930,7	136,7	98,5
Деятельность гостиниц и предприятий общественного питания	66434,3	134,8	104,3
Деятельность в области информации и связи	47817,9	92,7	85,9
Деятельность по операциям с недвижимым имуществом	169290,6	118,5	99,1
Деятельность профессиональная, научная и техническая	384546,2	244,1	108,6
Деятельность административная и сопутствующие дополнительные услуги	58242,4	61,7	113,7
Государственное управление и обеспечение военной безопасности; социальное обеспечение	1993,0	89,9	97,3
Образование	16804,7	106,2	83,9
Деятельность в области здравоохранения и социальных услуг	79285,1	92,8	86,4
Деятельность в области культуры, спорта, организации досуга и развлечений	7821,7	89,0	73,7
Предоставление прочих видов услуг	8947,0	157,5	95,9

1.2. Промышленное производство

Индекс промышленного производства¹⁾ в мае 2022 г. по сравнению с маем 2021 г. составил 99,9%, с апрелем 2022 г. – 89,8%

Индекс промышленного производства

	В % к	
	соответствующему периоду предыдущего года	предыдущему периоду
2021 год		
Январь	112,3	60,2
Февраль	112,6	112,6
Март	117,5	116,0
Январь-март	114,4	x
Апрель	130,2	98,6
Май	119,1	89,1
Июнь	116,6	115,4
Январь-июнь	118,1	x
Июль	122,7	105,6
Август	113,2	94,2
Сентябрь	115,2	106,5
Январь-сентябрь	117,5	x
Октябрь	117,5	102,7
Ноябрь	122,4	105,8
Декабрь	108,8	119,2
Январь-декабрь	117,0	x
2022 год		
Январь	111,0	61,4
Февраль	112,4	114,0
Март	108,3	111,7
Январь-март	110,4	x
Апрель	99,2	90,3
Май	99,9	89,8

¹⁾ Индекс промышленного производства исчисляется по видам деятельности «Добыча полезных ископаемых», «Обрабатывающие производства», «Обеспечение электрической энергией, газом и паром; кондиционирование воздуха», «Водоснабжение; водоотведение, организация сбора и утилизации отходов, деятельность по ликвидации загрязнений» на основе данных о динамике производства важнейших товаров-представителей (в натуральном и стоимостном выражении). В качестве весов используется структура валовой добавленной стоимости по видам экономической деятельности 2018 базового года.

1.2.1. Добыча полезных ископаемых

Индекс производства по виду экономической деятельности «Добыча полезных ископаемых» в мае 2022 г. по сравнению с маем 2021 г. составил 107,8%, с апрелем 2022 г. – 113,9%.

Динамика добычи полезных ископаемых

	В % к	
	соответствующему периоду предыдущего года	предыдущему периоду
2021 год		
Январь	86,1	88,6
Февраль	65,3	97,0
Март	81,3	136,3
Январь-март	77,0	х
Апрель	107,5	107,0
Май	147,4	130,2
Июнь	122,2	107,7
Январь-июнь	100,8	х
Июль	115,2	100,6
Август	109,3	107,1
Сентябрь	95,5	92,8
Январь-сентябрь	103,0	х
Октябрь	97,9	94,4
Ноябрь	111,3	89,5
Декабрь	113,3	76,3
Январь-декабрь	103,8	х
2022 год		
Январь	121,9	95,3
Февраль	182,2	145,1
Март	122,1	91,4
Январь-март	139,7	х
Апрель	117,5	107,9
Май	107,8	113,9

Индексы производства по основным видам добывающих производств

	Январь-май 2022 г. в % к январю-маю 2021 г.	Май 2022 г. в % к апрелю 2022 г.
Добыча полезных ископаемых	125,8	113,9
из них:		
добыча прочих полезных ископаемых	125,8	113,9

Объем отгруженных товаров собственного производства, выполненных работ и услуг собственными силами по добыче полезных ископаемых¹⁾

в действующих ценах

	Январь-май 2022 г., млн рублей	Январь-май 2022 г. в % к январю-маю 2021 г.	Май 2022 г. в % к апрелю 2022 г.
Добыча полезных ископаемых	5887,7	142,1	111,4
из них:			
добыча прочих полезных ископаемых	5615,1	137,5	111,3
предоставление услуг в области добычи полезных ископаемых	272,6	451,7	112,9

Объем отгруженных товаров собственного производства, выполненных работ и услуг собственными силами по организациям, не относящимся к субъектам малого предпринимательства, средняя численность которых превышает 15 человек, по добыче полезных ископаемых¹⁾

в действующих ценах

	Январь-май 2022 г., млн рублей	Январь-май 2022 г. в % к январю-маю 2021 г.	Май 2022 г. в % к апрелю 2022 г.
Добыча полезных ископаемых	4911,6	134,2	111,3
из них:			
добыча прочих полезных ископаемых	... ¹⁾
предоставление услуг в области добычи полезных ископаемых

Добыча отдельных видов полезных ископаемых

	Январь-май 2022 г.	В % к январю-маю 2021 г.
Пески природные, тыс. куб. м	10666,0	137,1
Пески строительные, тыс. куб. м	8893,8	124,8
Гранулы, крошка и порошок; галька, гравий, тыс. куб. м	3871,4	82,4

¹⁾ Независимо от основного вида экономической деятельности хозяйствующих субъектов.

¹⁾ Здесь и далее в разделе данные не размещаются в целях обеспечения конфиденциальности первичных статистических данных, полученных от организаций, в соответствии с Федеральным законом от 29.11.2007 № 282-ФЗ (ст. 4, п. 5; ст. 9, пп. 1 и 3).

1.2.2. Обрабатывающие производства

Индекс производства по виду экономической деятельности «Обрабатывающие производства» в мае 2022 г. по сравнению с маем 2021 г. составил 100,0%, с апрелем 2022 г. – 90,5%.

Динамика по обрабатывающим производствам

	В % к	
	соответствующему периоду предыдущего года	предыдущему периоду
2021 год		
Январь	115,0	56,3
Февраль	113,7	114,3
Март	119,5	120,1
Январь-март	116,4	x
Апрель	133,5	100,0
Май	118,1	88,8
Июнь	116,3	118,2
Январь-июнь	119,4	x
Июль	124,7	106,5
Август	114,4	94,0
Сентябрь	115,4	106,3
Январь-сентябрь	118,7	x
Октябрь	118,8	101,1
Ноябрь	124,1	104,7
Декабрь	108,7	118,9
Январь-декабрь	118,2	x
2022 год		
Январь	111,4	57,7
Февраль	114,8	117,8
Март	108,4	113,3
Январь-март	111,3	x
Апрель	98,1	90,5
Май	100,0	90,5

Индексы производства по основным видам обрабатывающих производств

	Январь-май 2022 г. в % к январю-маю 2021 г.	Май 2022 г. в % к апрелю 2022 г.
Обрабатывающие производства	106,1	90,5
из них:		
производство пищевых продуктов	100,5	94,6
производство напитков	104,8	107,6

Экономическая ситуация

	Январь-май 2022 г. в % к январю-маю 2021 г.	Май 2022 г. в % к апрелю 2022 г.
производство текстильных изделий	112,9	81,0
производство одежды	97,3	89,2
производство кожи и изделий из кожи	126,3	98,4
обработка древесины и производство изделий из дерева и пробки, кроме мебели, производство изделий из соломки и материалов для плетения	92,3	78,3
производство бумаги и бумажных изделий	112,4	88,3
деятельность полиграфическая и копирование носителей информации	113,8	94,7
производство кокса и нефтепродуктов	91,9	108,5
производство химических веществ и химических продуктов	99,1	93,4
производство лекарственных средств и материалов, применяемых в медицинских целях	127,8	87,0
производство резиновых и пластмассовых изделий	104,6	91,4
производство прочей неметаллической минеральной продукции	109,3	109,1
производство металлургическое	119,6	85,9
производство готовых металлических изделий, кроме машин и оборудования	105,4	82,2
производство компьютеров, электронных и оптических изделий	123,6	87,3
производство электрического оборудования	82,1	82,9
производство машин и оборудования, не включенных в другие группировки	103,0	92,0
производство автотранспортных средств, прицепов и полуприцепов	96,0	104,0
производство прочих транспортных средств и оборудования	81,3	134,3
производство мебели	108,1	88,6
производство прочих готовых изделий	134,1	79,7
ремонт и монтаж машин и оборудования	70,5	80,7

Объем отгруженных товаров собственного производства, выполненных работ и услуг собственными силами по основным видам обрабатывающих производств¹⁾

в действующих ценах

	Январь-май 2022 г., млн рублей	Январь-май 2022 г. в % к январю-маю 2021 г.	Май 2022 г. в % к апрелю 2022 г.
Обрабатывающие производства	1544149,1	116,3	94,1
в том числе:			
производство пищевых продуктов	362626,3	117,0	97,0
производство напитков	64904,3	134,9	116,5
производство табачных изделий	-	-	-
производство текстильных изделий	18716,9	122,1	95,2
производство одежды	12938,8	132,3	110,0
производство кожи и изделий из кожи	2296,2	36,6	85,5
обработка древесины и производство изделий из дерева и пробки, кроме мебели, производство изделий из соломки и материалов для плетения	28698,7	107,8	79,3
производство бумаги и бумажных изделий	70984,7	108,3	72,3
деятельность полиграфическая и копирование носителей информации	18267,1	127,6	87,9
производство кокса и нефтепродуктов	11971,4	150,7	93,4
производство химических веществ и химических продуктов	133410,8	130,6	85,3
производство лекарственных средств и материалов, применяемых в медицинских целях	97872,3	101,0	87,6
производство резиновых и пластмассовых изделий	111698,6	108,4	85,5
производство прочей неметаллической минеральной продукции	96314,7	133,1	100,1
производство металлургическое	73274,6	135,7	86,4
производство готовых металлических изделий, кроме машин и оборудования	170541,9	121,0	99,3
производство компьютеров, электронных и оптических изделий	51126,9	107,5	92,9
производство электрического оборудования	58882,6	127,3	78,5
производство машин и оборудования, не включенных в другие группировки	54931,7	110,1	93,3
производство автотранспортных средств, прицепов и полуприцепов	19142,6	86,5	74,0
производство прочих транспортных средств и оборудования	27767,0	74,4	396,8
производство мебели	29745,3	121,7	71,9
производство прочих готовых изделий	10385,2	121,6	74,3
ремонт и монтаж машин и оборудования	17650,5	97,7	78,1

¹⁾ Независимо от основного вида экономической деятельности хозяйствующих субъектов.

Объем отгруженных товаров собственного производства, выполненных работ и услуг собственными силами по организациям, не относящимся к субъектам малого предпринимательства, средняя численность которых превышает 15 человек, по основным видам обрабатывающих производств¹⁾

в действующих ценах

	Январь-май 2022 г., млн рублей	Январь-май 2022 г. в % к январю-маю 2021 г.	Май 2022 г. в % к апрелю 2022 г.
Обрабатывающие производства	1371863,8	118,4	94,7
в том числе:			
производство пищевых продуктов	332595,0	118,3	97,1
производство напитков	63783,8	136,9	116,5
производство табачных изделий	-	-	-
производство текстильных изделий	11229,1	128,3	94,3
производство одежды	8384,4	124,7	110,5
производство кожи и изделий из кожи
обработка древесины и производство изделий из дерева и пробки, кроме мебели, производство изделий из соломки и материалов для плетения	24142,7	118,6	79,0
производство бумаги и бумажных изделий	64969,7	105,3	72,3
деятельность полиграфическая и копирование носителей информации	14004,1	126,4	87,9
производство кокса и нефтепродуктов
производство химических веществ и химических продуктов	117958,5	129,6	85,2
производство лекарственных средств и материалов, применяемых в медицинских целях	94263,1	101,9	88,9
производство резиновых и пластмассовых изделий	94521,8	118,8	85,5
производство прочей неметаллической минеральной продукции	77755,6	130,9	99,6
производство металлургическое	70417,0	139,2	85,7
производство готовых металлических изделий, кроме машин и оборудования	149444,9	125,0	100,6
производство компьютеров, электронных и оптических изделий	51112,9	108,2	92,9
производство электрического оборудования	50089,9	129,8	77,2
производство машин и оборудования, не включенных в другие группировки	46504,1	108,3	93,5
производство автотранспортных средств, прицепов и полуприцепов	17934,6	89,9	73,3
производство прочих транспортных средств и оборудования	27356,0	75,7	400,7
производство мебели	21728,1	137,2	71,9
производство прочих готовых изделий	5765,5	122,1	72,4
ремонт и монтаж машин и оборудования	14340,3	100,7	77,2

¹⁾ Независимо от основного вида экономической деятельности хозяйствующих субъектов.

Производство отдельных видов продукции обрабатывающих производств

	Январь-май 2022 г.	В % к январю- маю 2021 г.
Производство пищевых продуктов		
Мясо и субпродукты, тонн	123766,1	93,4
Мясо и субпродукты пищевые домашней птицы, тонн	103791,5	100,8
Изделия колбасные, включая изделия колбасные для детского питания, тонн	97816,7	112,3
Консервы мясные (мясосодержащие), включая консервы для детского питания, тыс. усл. банок	51677,5	130,0
Флодоовощные консервы, тыс. усл. банок	76321,0	91,8
Молоко жидкое обработанное, включая молоко для детского питания, тонн	89996,5	122,0
Масло сливочное и пасты масляные, тонн	4038,3	180,9
Сыр и творог, включая творог и творожные продукты для детей раннего возраста, тонн	71875,4	109,2
Изделия хлебобулочные недлительного хранения, тонн	118228,0	103,7
Изделия хлебобулочные длительного хранения, изделия хлебобулочные пониженной влажности, полуфабрикаты хлебобулочные, тонн	62272,9	105,8
Рыба переработанная и консервированная, ракообразные и моллюски, тонн	25081,8	88,9
Мука из зерновых культур, овощных и других растительных культур; смеси из них, тонн	139529,4	102,9
Изделия макаронные, кускус и аналогичные мучные изделия, тонн	132165,2	112,8
Кондитерские изделия, тонн	191625,8	101,9
Какао, шоколад и изделия кондитерские сахаристые, тонн	160486,0	103,9
Крупа, тонн	2188,0	84,1
Пиво, кроме отходов пивоварения, тыс. дкл	23863,5	87,6
Воды минеральные природные упакованные, воды питьевые упакованные, не содержащие сахара, подсластителей, ароматизаторов и других пищевых веществ, тыс. полулитров	932779,2	120,7
Напитки безалкогольные прочие, тыс. дкл	83293,7	105,7
Производство текстиля и изделий текстильных		
Пряжа шерстяная, расфасованная или не расфасованная для розничной продажи; пряжа из тонкого или грубого волоса животных или конского волоса, тонн	177,8	53,9
Ткани готовые, тыс. кв. м	12439,2	67,6
Производство одежды		
Спецодежда, тыс. штук	12747,1	92,1
Изделия трикотажные или вязаные, тыс. штук	3982,4	120,3
Костюмы и комплекты из текстильных материалов, кроме трикотажных или вязаных, тыс. штук	459,1	130,6
Брюки, бриджи и шорты из текстильных материалов, кроме трикотажных или вязаных, тыс. штук	228,8	82,1
Платья женские или для девочек из текстильных материалов, кроме трикотажных или вязаных, тыс. штук	88,0	124,2
Изделия бельевые трикотажные или вязаные, включая изделия для детей младшего возраста, тыс. штук	3307,1	113,3
Головные уборы, тыс. штук	212,7	350,1

	Январь-май 2022 г.	В % к январю- маю 2021 г.
Производство кожи и изделий из кожи		
Чемоданы, сумки дамские и аналогичные изделия из натуральной кожи, сочетаний кожи, листов пластмассы, текстильных материалов, вулканизированных волокон или картона; наборы дорожные, используемые для личной гигиены, шитья или для чистки одежды или обуви, тыс. штук	39,5	107,5
Обувь, тыс. пар	3468,3	176,4
из нее:		
Обувь, кроме спортивной, защитной и ортопедической, тыс. пар	2981,3	186,7
Производство древесины и изделий из пробки, кроме мебели, изделий из соломки и материалов для плетения		
Плиты древесно-стружечные и аналогичные плиты из древесины или других одревесневших материалов, усл. куб. м	734628,1	89,4
Лесоматериалы, продольно распиленные или расколотые, разделенные на слои или лущеные, толщиной более 6 мм; деревянные железнодорожные или трамвайные шпалы, непропитанные, тыс. куб. м
Плиты древесно-волоконистые из древесины или других одревесневших материалов, тыс. усл. кв. м
Окна и их коробки деревянные, тыс. кв. м	37,3	79,3
Двери, их коробки и пороги деревянные, тыс. кв. м
Производство бумаги и изделий из бумаги		
Бумага и картон, тонн	75832,7	96,3
Услуги печатные и услуги по копированию звуко- и видеозаписей, а также программных средств		
Услуги полиграфические и услуги, связанные с печатанием, тыс. рублей	16551816,6	136,1
Услуги по печатанию газет, тыс. рублей	454108,2	118,7
Услуги по печатанию журналов и периодических изданий, выходящих реже четырех раз в неделю, тыс. рублей	757593,0	85,5
Производство кокса и нефтепродуктов		
Кокс и полукокс из каменного угля, бурого угля (лигнита) или торфа, уголь ретортный, тыс. тонн
Производство химических веществ и продуктов химических		
Удобрения минеральные или химические, тыс. тонн	1008,7	111,7
Производство средств лекарственных и материалов, применяемых в медицинских целях		
Препараты лекарственные, млн рублей	67575,1	119,2
Препараты для лечения сахарного диабета, тыс. упаковок
Препараты, влияющие на кроветворение и кровь, тыс. упаковок	5977,8	116,6
Препараты для лечения сердечно-сосудистой системы, тыс. упаковок	56208,2	114,0
Препараты противомикробные для системного использования, тыс. упаковок	15845,4	114,4
Препараты противоопухолевые и иммуномодуляторы, тыс. упаковок	2157,9	36,0
Препараты для лечения нервной системы, тыс. упаковок	14385,6	98,4
Препараты для лечения органов дыхательной системы, тыс. упаковок	10717,6	160,3

	Январь-май 2022 г.	В % к январю- маю 2021 г.
Производство резиновых и пластмассовых изделий		
Смеси резиновые, тонн
Изделия из резиновых смесей, тонн	916,3	87,6
Трубы, трубки и шланги и их фитинги пластмассовые, тонн	83961,6	115,4
Плиты, листы, пленка и полосы (ленты) полимерные, неармированные или не комбинированные с другими материалами, тонн	104554,2	95,9
Мешки и сумки, включая конические, из полимеров этилена, тыс. штук
Бутыли, бутылки, флаконы и аналогичные изделия из пластмасс, тыс. штук	1452173,7	53,8
Изделия упаковочные пластмассовые прочие, тыс. штук	11455856,9	104,2
Блоки дверные пластмассовые и пороги для них, кв. м
Блоки оконные пластмассовые, кв. м	1762132,2	75,9
Производство прочих неметаллических минеральных продуктов		
Стекло листовое литое, прокатное, тянутое или выдувное, но не обработанное другим способом, тыс. кв. м
Ленты, ровинг (ровница) и пряжа из стекловолокна, стекловолотно рубленое, тонн	16662,4	92,2
Посуда стеклянная для лабораторных, гигиенических или фармацевтических целей; ампулы из стекла, тыс. штук	322425,8	139,1
Плиты и плитки керамические, тыс. кв. м	16547,8	100,7
Кирпич керамический неогнеупорный строительный, млн усл. кирпичей	111,9	125,4
Конструкции и детали инженерных сооружений сборные железобетонные, тыс. куб. м	40,0	82,4
Бетон, готовый для заливки (товарный бетон), тыс. куб. м	1091,6	88,9
Производство основных металлов		
Прокат готовый, тонн	24362,1	83,3
Прокат листовой стальной, плакированный, с гальваническим или иным покрытием, и прокат листовой из быстрорежущей и электротехнической стали, тонн	135464,8	83,2
Трубы сварные, наружным диаметром не более 406,4 мм, стальные, тонн	120891,9	84,3
Производство готовых металлических изделий, кроме машин и оборудования		
Конструкции и детали конструкций из черных металлов, тыс. тонн	356,2	121,4
Конструкции и детали конструкций из алюминия прочие, тонн	6585,4	80,6
Производство оборудования компьютерного, электронного и оптического		
Лампы и трубки электронные вакуумные или газонаполненные с термокатодом, холодным катодом, фотокатодом, включая трубки электронно-лучевые, тыс. рублей	4307669,9	123,5
Диоды и транзисторы, тыс. рублей
Компьютеры и периферийное оборудование, тыс. рублей	2171460,8	173,9
Термостаты, стабилизаторы давления и прочие приборы и аппаратура для автоматического регулирования или управления, тыс. рублей	1242991,9	99,2
Оборудование и приборы для облучения, реабилитации, электрическое диагностическое и терапевтическое, применяемые в медицинских целях, тыс. рублей	3494227,2	120,6
Бинокли, монокуляры и прочие оптические телескопы; прочие астрономические приборы; оптические микроскопы, тыс. рублей	471898,1	260,4

Экономическая ситуация

	окончание	
	Январь-май 2022 г.	В % к январю- маю 2021 г.
Производство электрического оборудования		
Трансформаторы электрические, мегавольт-ампер	1094,9	115,9
Преобразователи электрические статические, тыс. рублей	793202,9	158,1
Устройства для коммутации или защиты электрических цепей на напряжение более 1 кВ, тыс. рублей	1717082,4	91,8
Комплекты электрической аппаратуры коммутации или защиты, тыс. рублей	1254139,4	149,1
Кабели волоконно-оптические, км	21580,8	149,9
Светильники и осветительные устройства, штук	1086283,0	73,9
Машины электрические и аппаратура специализированные, тыс. рублей	1557600,3	86,4
Производство машин и оборудования не включенных в другие группировки		
Двигатели гидравлические и пневматические линейного действия (цилиндры), тыс. рублей	1875663,5	102,6
Насосы центробежные подачи жидкостей прочие; насосы прочие, штук	198083	136,0
Печи и камеры промышленные или лабораторные неэлектрические, включая мусоросжигательные печи, кроме хлебопекарных печей, тыс. рублей
Теплообменники и машины для сжижения воздуха или прочих газов, тыс. рублей	3753293,2	71,8
Оборудование и установки для фильтрования или очистки газов, не включенные в другие группировки, тыс. рублей	3517850,9	182,7
Оборудование и установки для фильтрования или очистки жидкостей, тыс. рублей	2761964,6	132,1
Оборудование для производства пищевых продуктов, напитков и табачных изделий, кроме его частей, тыс. рублей	946438,7	124,4
Производство автотранспортных средств, прицепов и полуприцепов		
Средства автотранспортные специального назначения прочие, не включенные в другие группировки, штук	281	68,5
Прицепы и полуприцепы, технически допустимая максимальная масса которых не более 0,75 т, штук
Комплекующие и принадлежности для автотранспортных средств прочие, тыс. рублей	1120013,9	143,9
Производство мебели		
Мебель, тыс. рублей	16080552,4	126,7
Мебель деревянная для офисов, тыс. рублей	1396789,7	157,7
Мебель кухонная, тыс. рублей	5958868,0	126,3
Производство прочих готовых изделий		
Изделия ювелирные и их части; ювелирные изделия из золота или ювелирные изделия из серебра и их части, тыс. рублей
Снаряды, инвентарь и оборудование для занятий физкультурой, гимнастикой и атлетикой, занятий в спортзалах, фитнес-центрах, тыс. рублей
Инструменты и оборудование медицинские, тыс. рублей	2762001,6	143,5
Изделия народных художественных промыслов, тыс. рублей	1231103,2	117,2

1.2.3. Обеспечение электрической энергией, газом и паром; кондиционирование воздуха

Индекс производства по виду экономической деятельности «Обеспечение электрической энергией газом и паром; кондиционирование воздуха» в мае 2022 г. по сравнению с маем 2021 г. составил 97,0%, с апрелем 2022 г. – 76,5%.

Динамика производства по виду деятельности «Обеспечение электрической энергией, газом и паром; кондиционирование воздуха»

	В % к	
	соответствующему периоду предыдущего года	предыдущему периоду
2021 год		
Январь	104,5	99,0
Февраль	113,9	103,1
Март	110,7	89,9
Январь-март	109,6	x
Апрель	106,9	80,4
Май	132,8	88,9
Июнь	116,4	84,9
Январь-июнь	112,6	x
Июль	105,0	100,9
Август	99,2	91,0
Сентябрь	116,9	112,6
Январь-сентябрь	111,0	x
Октябрь	112,3	132,3
Ноябрь	104,2	112,5
Декабрь	110,7	129,2
Январь-декабрь	110,4	x
2022 год		
Январь	109,0	97,4
Февраль	94,6	89,5
Март	104,7	99,5
Январь-март	102,6	x
Апрель	112,7	86,6
Май	97,0	76,5

**Индексы производства по виду деятельности
«Обеспечение электрической энергией, газом и паром; кондиционирование воздуха»**

	Январь-май 2022 г. в % к январю-маю 2021 г.	Май 2022 г. в % к апрелю 2022 г.
Обеспечение электрической энергией, газом и паром; кондиционирование воздуха	103,5	76,5
в том числе:		
производство, передача и распределение электроэнергии	111,3	95,4
производство и распределение газообразного топлива	95,8	52,6
производство, передача и распределение пара и горячей воды; кондиционирование воздуха	97,0	60,5

Объем отгруженных товаров собственного производства, выполненных работ и услуг собственными силами по виду деятельности «Обеспечение электрической энергией, газом и паром; кондиционирование воздуха»¹⁾

в действующих ценах

	Январь-май 2022 г., млн рублей	Январь-май 2022 г. в % к январю-маю 2021 г.	Май 2022 г. в % к апрелю 2022 г.
Обеспечение электрической энергией, газом и паром; кондиционирование воздуха	157957,2	100,5	75,5
в том числе:			
производство, передача и распределение электроэнергии	76613,9	99,9	87,3
производство и распределение газообразного топлива	17115,5	97,1	55,2
производство, передача и распределение пара и горячей воды; кондиционирование воздуха	64227,8	102,3	66,5

¹⁾ Независимо от основного вида экономической деятельности хозяйствующих субъектов.

Объем отгруженных товаров собственного производства, выполненных работ и услуг собственными силами по организациям, не относящимся к субъектам малого предпринимательства, средняя численность которых превышает 15 человек, по виду деятельности «Обеспечение электрической энергией, газом и паром; кондиционирование воздуха»¹⁾

в действующих ценах

	Январь-май 2022 г., млн рублей	Январь-май 2022 г. в % к январю-маю 2021 г.	Май 2022 г. в % к апрелю 2022 г.
Обеспечение электрической энергией, газом и паром; кондиционирование воздуха	154049,1	101,7	75,6
в том числе:			
производство, передача и распределение электроэнергии	75726,6	100,8	87,3
производство и распределение газообразного топлива	16900,7	97,2	55,2
производство, передача и распределение пара и горячей воды; кондиционирование воздуха	61421,8	104,2	66,5
Производство электро- и теплоэнергии			
	Январь-май 2022 г.	В % к январю-маю 2021 г.	
Электроэнергия, млн кВт·ч	9016,2	111,4	
из нее произведенная электростанциями:			
тепловыми	
гидроэлектростанциями	
Пар и горячая вода, тыс. Гкал	39509,8	96,7	
из них тепловая энергия, отпущенная:			
электростанциями	8241,9	93,1	
котельными	31090,8	97,7	

¹⁾ Независимо от основного вида экономической деятельности хозяйствующих субъектов.

1.2.4. Водоснабжение; водоотведение, организация сбора и утилизации отходов, деятельность по ликвидации загрязнений

Индекс производства по виду экономической деятельности «Водоснабжение; водоотведение, организация сбора и утилизации отходов, деятельность по ликвидации загрязнений» в мае 2022 г. по сравнению с маем 2021 г. составил 103,7%, с апрелем 2022 г. – 110,2%.

Динамика производства по виду деятельности «Водоснабжение; водоотведение, организация сбора и утилизации отходов, деятельность по ликвидации загрязнений»

	В % к	
	соответствующему периоду предыдущего года	предыдущему периоду
2021 год		
Январь	83,3	74,4
Февраль	85,4	108,9
Март	88,1	104,3
Январь-март	85,7	х
Апрель	112,6	121,7
Май	113,5	96,4
Июнь	123,8	110,7
Январь-июнь	100,9	х
Июль	100,3	84,8
Август	105,7	107,9
Сентябрь	106,0	102,2
Январь-сентябрь	102,0	х
Октябрь	93,2	93,4
Ноябрь	102,3	104,9
Декабрь	106,5	105,3
Январь-декабрь	101,6	х
2022 год		
Январь	105,3	73,9
Февраль	109,8	113,5
Март	117,9	112,1
Январь-март	111,3	х
Апрель	90,7	93,6
Май	103,7	110,2

Индексы производства по виду деятельности «Водоснабжение; водоотведение, организация сбора и утилизации отходов, деятельность по ликвидации загрязнений»

	Январь-май 2022 г. в % к январю-маю 2021 г.	Май 2022 г. в % к апрелю 2022 г.
Водоснабжение; водоотведение, организация сбора и утилизации отходов, деятельность по ликвидации загрязнений	104,8	110,2
в том числе:		
забор, очистка и распределение воды	100,8	114,6
сбор и обработка сточных вод	94,8	103,2
сбор, обработка и утилизация отходов; обработка вторичного сырья	111,6	111,0
предоставление услуг в области ликвидации последствий загрязнений и прочих услуг, связанных с удалением отходов	185,7	99,5

Объем отгруженных товаров собственного производства, выполненных работ и услуг собственными силами по виду деятельности «Водоснабжение; водоотведение, организация сбора и утилизации отходов, деятельность по ликвидации загрязнений»¹⁾

в действующих ценах

	Январь-май 2022 г., млн рублей	Январь-май 2022 г. в % к январю-маю 2021 г.	Май 2022 г. в % к апрелю 2022 г.
Водоснабжение; водоотведение, организация сбора и утилизации отходов, деятельность по ликвидации загрязнений	53365,9	114,3	110,4
в том числе:			
забор, очистка и распределение воды	7660,6	103,1	114,4
сбор и обработка сточных вод	7210,4	101,4	103,2
сбор, обработка и утилизация отходов; обработка вторичного сырья	38311,9	119,5	111,0
предоставление услуг в области ликвидации последствий загрязнений и прочих услуг, связанных с удалением отходов	183,0	198,7	99,5

Объем отгруженных товаров собственного производства, выполненных работ и услуг собственными силами по организациям, не относящимся к субъектам малого предпринимательства, средняя численность которых превышает 15 человек, по виду деятельности «Водоснабжение; водоотведение, организация сбора и утилизации отходов, деятельность по ликвидации загрязнений»¹⁾

в действующих ценах

	Январь-май 2022 г., млн рублей	Январь-май 2022 г. в % к январю-маю 2021 г.	Май 2022 г. в % к апрелю 2022 г.
Водоснабжение; водоотведение, организация сбора и утилизации отходов, деятельность по ликвидации загрязнений	44001,7	117,7	110,4
в том числе:			
забор, очистка и распределение воды	7182,8	106,0	114,4
сбор и обработка сточных вод	6963,9	105,0	103,2
сбор, обработка и утилизация отходов; обработка вторичного сырья
предоставление услуг в области ликвидации последствий загрязнений и прочих услуг, связанных с удалением отходов	...	-	...

¹⁾ Независимо от основного вида экономической деятельности хозяйствующих субъектов.

1.3. Сельское хозяйство

Растениеводство. По состоянию на 1 июня 2022 г. в хозяйствах всех категорий (включая подсобные хозяйства, не состоящие на самостоятельном балансе) яровые зерновые и зернобобовые культуры посеяны на площади 58050,4 гектара, картофель – на площади 26110,7 гектара, овощи – на площади 13527,6 гектара.

Всего на 1 июня 2022 г. посеяно яровых культур в сельскохозяйственных организациях, включая пересев по погибшим озимым и многолетним травам, на площади 114069,9 гектара, что на 6,0 % больше, чем на 1 июня 2021 г.

Сев яровых культур в сельскохозяйственных организациях

	На 1 июня 2022 года	На 1 июня 2021 года	Темп роста в %
			гектаров
Посеяно яровых культур – всего	114069,9	107631,1	106,0
по яровому клину	111097,9	107005,1	103,8
по погибшим озимым и многолетним травам	2972,0	626,0	474,8
Посеяно зерновых и зернобобовых культур (без кукурузы) – всего	47305,0	47581,9	99,4
по яровому клину	45934,0	46975,9	97,8
по погибшим озимым и многолетним травам	1371
Посеяно пшеницы - всего	12108,8	7750,9	156,2
Посеяно по яровому клину:			
пшеницы	11637,8	7300,9	159,4
кукурузы на зерно	5728,6	4524,8	126,6
масличных культур	25191,9	27621,4	91,2
в том числе подсолнечника	172,1	-	-
картофеля	9610,7	8458,7	113,6
овощей	4406,5	3662,9	120,3

Животноводство. Поголовье крупного рогатого скота на конец мая 2022 г. в хозяйствах всех категорий по расчетным данным составило 195,7 тыс. голов (из него коров – 98,1 тыс. голов), свиней – 348,8 тыс. голов, овец и коз – 80,2 тыс. голов, птицы – 11970,3 тыс. голов. По сравнению с соответствующей датой 2021 г. поголовье крупного рогатого скота в хозяйствах всех категорий снизилось – на 4,1%, поголовье свиней – на 2,0%, птицы – на 4,7%, увеличилось поголовье овец и коз – на 4,1%.

Динамика поголовья скота в хозяйствах всех категорий

на конец периода, в процентах

	Крупный рогатый скот		Свиньи		Овцы и козы		Птица	
	к соответствующему периоду прошлого года	к предыдущему периоду	к соответствующему периоду прошлого года	к предыдущему периоду	к соответствующему периоду прошлого года	к предыдущему периоду	к соответствующему периоду прошлого года	к предыдущему периоду
2021 год								
Январь	101,5	101,1	105,3	102,0	109,7	103,7	103,2	86,3
Февраль	101,5	99,6	106,0	99,5	107,1	106,5	108,4	108,6
Март	102,2	99,5	104,6	99,1	106,6	98,2	88,8	86,1
Апрель	101,2	99,2	103,9	98,6	106,0	99,4	103,9	109,8
Май	101,2	100,5	105,8	103,5	107,6	100,9	98,2	106,7
Июнь	102,1	100,5	104,2	97,4	106,2	97,4	97,6	91,0
Июль	99,3	97,1	103,8	100,6	108,0	102,3	103,3	110,3
Август	99,8	99,1	102,5	99,8	110,0	103,9	97,1	91,2
Сентябрь	99,1	99,9	101,4	100,8	110,2	100,1	107,9	110,2
Октябрь	98,1	99,2	91,8	90,3	110,4	100,0	90,4	95,6
Ноябрь	96,8	100,04	98,5	108,4	108,0	98,7	107,3	99,0
Декабрь	97,3	101,9	99,2	99,9	103,5	98,3	107,2	117,6
2022 год								
Январь	94,5	98,0	98,9	101,8	103,1	97,9	111,2	90,4
Февраль	95,4	100,9	100,5	101,1	98,5	101,8	111,4	108,7
Март	94,9	98,5	101,2	99,8	103,3	102,9	122,3	94,6
Апрель	94,7	99,0	102,3	99,7	106,4	102,4	118,4	106,3
Май	95,9	100,2	98,0	99,6	104,1	98,6	95,3	92,4

**Производство основных видов продукции животноводства
в хозяйствах всех категорий**

	Январь-май 2021 г.	Январь-май 2022 г.	Темп роста в %
Мясо (скот и птица в живом весе), тонн	134159,3	142601,7	106,3
Молоко, тонн	298867,8	300833,0	100,7
Получено яиц, тыс. штук	58038,8	59253,3	102,1

Удельный вес хозяйств населения и крестьянских (фермерских) хозяйств в общем объеме производства мяса составил 4,9%, молока – 9,7%, яиц – 31,5%.

Надои молока на 1 корову в сельскохозяйственных организациях, не относящихся к субъектам малого предпринимательства, в январе-мае 2022 г. составили 3462 кг, в январе-мае 2021 г. – 3501 кг, средняя яйценоскость курицы-несушки в январе-мае 2022 г. составила 114 яиц, в январе-мае 2021 г. – 105 яиц.

Производство основных видов продукции животноводства в сельскохозяйственных организациях (без подсобных хозяйств, не состоящих на самостоятельном балансе)

	Январь-май 2021 г.	Январь-май 2022 г.	В % к январю-маю 2021 г.
Мясо (скот и птица в живом весе), тонн	127425,7	135563,7	106,4
из них:			
крупный рогатый скот	8892,0	8776,7	98,7
свиньи	24245,8	28164,9	116,2
овцы и козы	542,1	2149,1	396,4
птица	93587,5	96221,4	102,8
Молоко	269286,5	271452,7	100,8
Яйца, тыс. штук	25599,1	25906,0	101,2

Отгрузка сельскохозяйственной продукции сельскохозяйственными организациями, не относящимися к субъектам малого предпринимательства.

тонн

	Отгружено продукции			Остаток на конец мая 2022 г.
	Январь-май 2021 г.	Январь-май 2022 г.	Январь-май 2022 г. в % к январю-маю 2021 г.	
Зерновые и зернобобовые культуры	90503,4	69082,5	76,3	37920,1
Картофель	45140,6	65120,9	144,3	34480,7
Овощи	115205,4	94477,0	82,0	16505,3
Скот и птица (в живом весе)	112517,0	118695,7	105,5	...
Молоко	193423,0	200157,3	103,5	357,9
Яйца куриные, пищевые тыс. штук	1201,0	1324,7	110,3	1451,0

Средние цены производителей на реализованную сельхозорганизациями продукцию (без налога на добавленную стоимость, снабженческо-сбытовых, транспортных и других налогов, не входящих в себестоимость) в мае 2022 г. составили за тонну: на картофель – 37839,04 рубля, крупный рогатый скот – 122287,01 рубля, молоко сырое крупного рогатого скота – 34015,05 рубля, птицу сельскохозяйственную живую – 103601,86 рубля.

Индексы цен производителей сельскохозяйственной продукции, реализованной сельскохозяйственными организациями

в процентах

	Май 2022 г. к	
	апрелю 2022 г.	маю 2021 г.
Продукция растениеводства	97,7	117,0
зерновые и зернобобовые культуры	98,6	103,8
картофель	99,0	145,2
капуста	100,0	444,2
огурцы закрытого грунта	88,1	96,0
томаты (помидоры) закрытого грунта	105,0	93,6
морковь столовая	98,8	153,1
свекла столовая	96,5	197,2
Продукция животноводства	99,3	96,9
крупный рогатый скот	114,1	118,9
свиньи живые	92,1	99,3
молоко сырое крупного рогатого скота	100,1	115,8
птица сельскохозяйственная живая	99,1	82,7
яйца куриные в скорлупе свежие	98,1	95,1

1.4. Строительство

Строительная деятельность. Объем работ, выполненных по виду экономической деятельности «Строительство», в мае 2022 г. составил 55125,1 млн рублей или 155,6% (в сопоставимых ценах) к уровню соответствующего периода предыдущего года.

Из общего объема организациями, не относящимися к субъектам малого предпринимательства, выполнено работ и услуг в мае 2022 г. на 32812,6 млн рублей или 201,9% (в сопоставимых ценах) к уровню соответствующего периода предыдущего года.

Объем работ, выполненных по виду экономической деятельности «Строительство», в январе-мае 2022 г. составил 231085,1 млн рублей или 148,6% (в сопоставимых ценах) к уровню соответствующего периода предыдущего года.

Из общего объема организациями, не относящимися к субъектам малого предпринимательства, выполнено работ и услуг в январе-мае 2022 г. на 121301,6 млн рублей или 150,1% (в сопоставимых ценах) к уровню соответствующего периода предыдущего года.

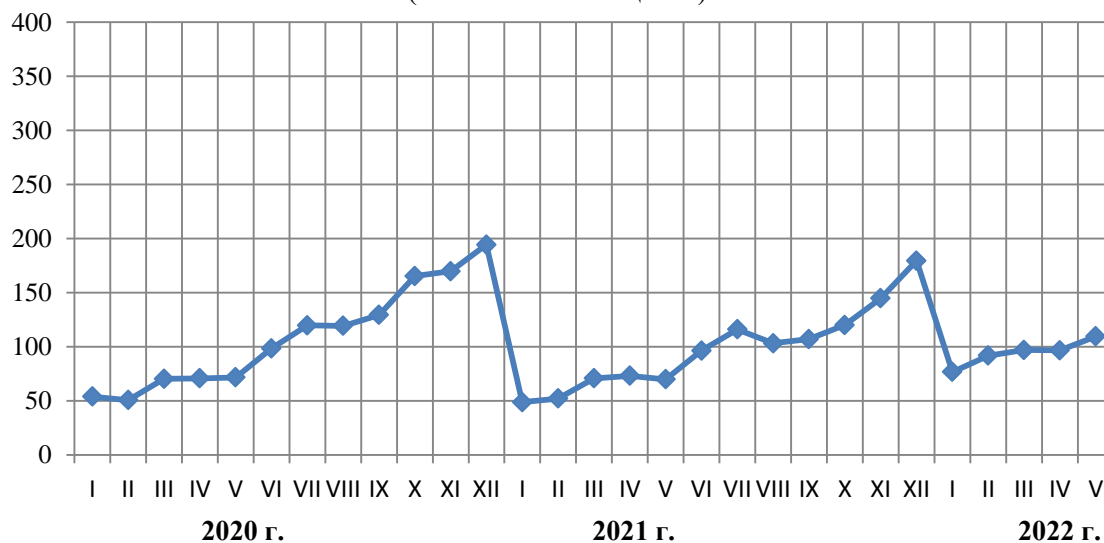
Динамика объема работ, выполненных по виду экономической деятельности «Строительство»¹⁾

	Млн рублей	в % к:	
		соответствующему периоду предыдущего года	предыдущему периоду
2021 год²⁾			
Январь	21322,0	91,2	25,3
Февраль	22860,3	103,9	107,0
Март	31003,2	101,4	135,7
I квартал	75185,5	99,0	32,7
Апрель	32058,4	104,1	103,4
Май	30814,8	98,5	95,6
Июнь	42974,2	98,5	137,8
II квартал	105847,4	100,2	139,5
I полугодие	181032,9	99,7	x
Июль	52228,9	97,5	120,4
Август	46466,1	87,1	88,9
Сентябрь	48531,2	83,3	103,7
III квартал	147226,2	89,2	136,1
9 месяцев	328259,1	94,7	x
Октябрь	55303,1	73,2	112,3
Ноябрь	67117,3	85,8	120,4
Декабрь	84275,5	93,1	124,1
IV квартал	206695,9	84,6	136,3
Год	534955,0	90,6	x

¹⁾ Стоимостные показатели приведены в фактически действующих ценах, относительные показатели приведены в сопоставимых ценах.

²⁾ Данные уточнены в соответствии с регламентом оценки, корректировки и публикации данных статистического наблюдения за строительством и инвестициями в основной капитал, утвержденным приказом Росстата от 26.09.2016 №544.

**Динамика объема работ, выполненных
по виду экономической деятельности «Строительство»**
в процентах к среднемесячному значению 2019 года
(в сопоставимых ценах)



Ввод в действие (в эксплуатацию) зданий по их видам за январь-май 2022 г.

	Количество зданий, единиц	Общий строительный объем зданий, тыс. куб. м	Общая площадь зданий, тыс. кв. м
Введено в действие зданий	33347	39793,8	9267,7
в том числе:			
жилого назначения	33093	29768,8	8061,2
нежилого назначения	254	10025,0	1206,5
в том числе:			
промышленные	37	914,8	112,5
сельскохозяйственные	4	105,8	15,5
коммерческие	107	7081,1	735,9
административные	21	264,1	55,0
учебные	8	348,4	72,9
здравоохранение	3	27,1	5,7
другие	74	1283,7	209,0

Жилищное строительство¹⁾. В мае 2022 г. организациями-застройщиками возведено 45 жилых зданий. Населением построено 4421 жилой дом, из них 888 - на земельных участках, предназначенных для ведения садоводства. Всего построено 10482 новые квартиры общей площадью жилых помещений 1004,1 тыс. квадратных метров.

В мае 2022 г. общая площадь жилых помещений в построенных индивидуальными застройщиками жилых домах составила 718,6 тыс. квадратных метров (из них 115,3 тыс. квадратных метров - на земельных участках, предназначенных для ведения садоводства) или 71,6% от общего объема жилья, введенного в мае 2022 г.

В январе-мае 2022 г. организациями-застройщиками возведено 339 жилых зданий. Населением построено 32754 жилых дома, из них 5610 – на земельных участках, предназначенных для ведения садоводства. Всего построено 71834 новые квартиры общей площадью жилых помещений 7070,8 тыс. квадратных метров.

В январе-мае 2022 г. общая площадь жилых помещений в построенных индивидуальными застройщиками жилых домах составила 5195,0 тыс. квадратных метров (из них 737,6 тыс. квадратных метров – на земельных участках, предназначенных для ведения садоводства) или 73,5% от общего объема жилья, введенного в январе-мае 2022 г.

Динамика ввода в действие жилых домов

(с учетом жилых домов, построенных населением на земельных участках, предназначенных для ведения садоводства)

	Тыс. кв. м общей площади	В % к	
		соответствующему периоду предыдущего года	предыдущему периоду
2021 год			
Январь	1014,9	171,4	х
Февраль	536,3	105,8	52,8
Март	395,8	75,1	73,8
I квартал	1947,0	119,7	45,2
Апрель	492,3	290,8	124,4
Май	371,8	75,3	75,5
Июнь	843,2	300,0	226,8
II квартал	1707,3	180,9	87,7
I полугодие	3654,3	142,2	х
Июль	830,5	217,6	98,5
Август	1328,0	226,5	159,9
Сентябрь	1322,4	151,4	99,6

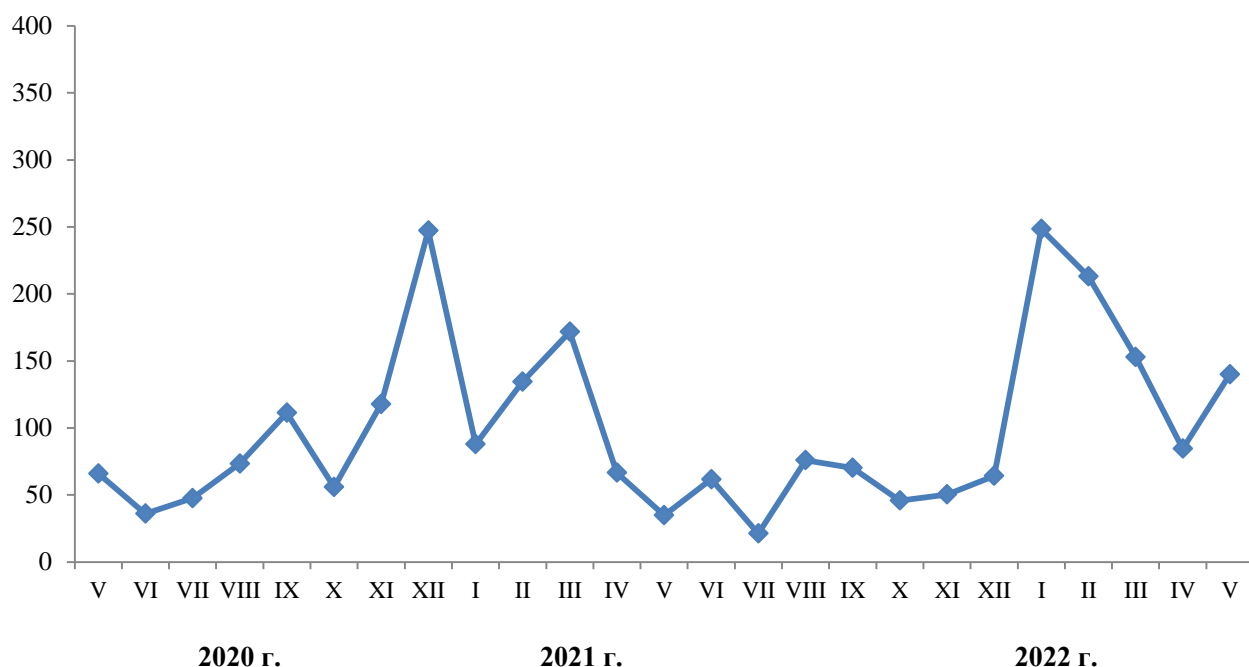
¹⁾ Данные о жилищном строительстве, приведены с учетом жилых домов, построенных населением на земельных участках, предназначенных для ведения садоводства. Изменения связаны с тем, что в полном объеме начали действовать нормы Федерального закона от 29.07.2017 г. №217-ФЗ «О ведении гражданами садоводства и огородничества для собственных нужд и о внесении изменений в отдельные законодательные акты Российской Федерации».

Экономическая ситуация

окончание

	Тыс. кв. м общей площади	В % к	
		соответствующему периоду предыдущего года	предыдущему периоду
III квартал	3480,9	189,0	203,9
Январь-сентябрь	7135,2	161,7	x
Октябрь	1191,5	206,6	90,1
Ноябрь	362,2	19,7	30,4
Декабрь	526,2	23,8	110,2
IV квартал	2079,9	44,9	59,8
Январь-декабрь	9215,2	101,9	x
2022 год			
Январь	1873,4	184,6	x
Февраль	1642,1	306,2	87,7
Март	1176,9	297,3	71,7
I квартал	4692,4	241,0	225,6
Апрель	1374,2	279,2	116,8
Май	1004,1	270,1	73,1

Динамика ввода в действие жилых домов¹⁾
в % к среднемесячному значению 2019 года



¹⁾ В целях сопоставимости данных показатели рассчитаны без учета жилых домов, построенных населением на земельных участках, предназначенных для ведения садоводства. Расчет данных с учетом таких домов будет производиться, начиная с итогов за январь 2023 г.

1.5. Автомобильный транспорт

Объем перевозок грузов и грузооборот автомобильного транспорта¹⁾ (коммерческий и некоммерческий)

	Январь-май 2022 г.	В % к соответствующему периоду предыдущего года
Перевезено (отправлено) грузов, млн т	17,1	120,6
в том числе организациями автомобильного транспорта	6,8	134,3
Грузооборот, млн т-км	4305,2	125,6
в том числе организациями автомобильного транспорта	2504,2	134,4

Динамика грузооборота автомобильного транспорта

	Грузооборот		
	тыс. т-км	в % к	
		соответствующему периоду предыдущего года	предыдущему периоду
2021 год			
Январь	579933,7	101,9	83,9
Февраль	586356,2	90,3	101,1
Март	751507,6	101,1	128,2
Январь-март	1917797,5	97,8	х
Апрель	743540,0	98,2	98,9
Май	767110,0	112,9	103,2
Июнь	809545,5	122,8	105,5
Январь-июнь	4237993,0	104,5	х
Июль	802410,5	107,4	99,1
Август	903314,4	125,7	112,6
Сентябрь	933848,2	134,0	103,4
Январь-сентябрь	6877566,1	110,6	х
Октябрь	898760,3	141,8	96,2
Ноябрь	951980,3	155,5	105,9
Декабрь	1027095,5	148,6	107,9
Январь-декабрь	9755402,2	119,6	х

¹⁾ Здесь и далее в разделе данные по организациям, не относящимся к субъектам малого предпринимательства, средняя численность которых превышает 15 человек.

	Грузооборот		
	тыс. т-км	в % к	
		соответствующему периоду предыдущего года	предыдущему периоду
2022 год			
Январь	795659,8	137,2	77,5
Февраль	856151,6	146,0	107,6
Март	987712,3	131,4	115,4
Январь-март	2639523,7	137,6	х
Апрель ¹⁾	874014,5	117,5	88,5
Май ²⁾	791620,9	103,2	90,6

Динамика пассажирооборота автомобильного транспорта

	Пассажирооборот		
	тыс. пасс-км	в % к	
		соответствующему периоду предыдущего года	предыдущему периоду
2021год			
Январь	447456,9	76,4	76,1
Февраль	563238,8	100,2	125,9
Март	621258,7	128,7	110,3
Январь-март	1631954,4	100,1	х
Апрель	676996,1	458,8	109,0
Май	717875,0	447,4	106,0
Июнь	694330,7	187,2	96,7
Январь-июнь	3721156,2	161,1	х
Июль	678985,0	126,6	97,8
Август	760508,9	132,7	112,0
Сентябрь	826638,8	128,3	108,7
Январь-сентябрь	5987288,9	147,3	х
Октябрь	815876,2	137,1	98,7
Ноябрь	741012,3	133,3	90,8
Декабрь	805665,0	137,0	108,7
Январь-декабрь	8349842,4	143,9	х
2022 год			
Январь	588639,7	131,6	73,1
Февраль	605907,7	107,6	102,9
Март	723903,6	116,5	119,5
Январь-март	1918451,0	117,6	х
Апрель ¹⁾	725001,8	107,1	100,2
Май ²⁾	752319,9	104,8	103,8

¹⁾ Данные уточнены.

²⁾ Предварительные данные.

2. РЫНКИ ТОВАРОВ И УСЛУГ

2.1. Розничная торговля

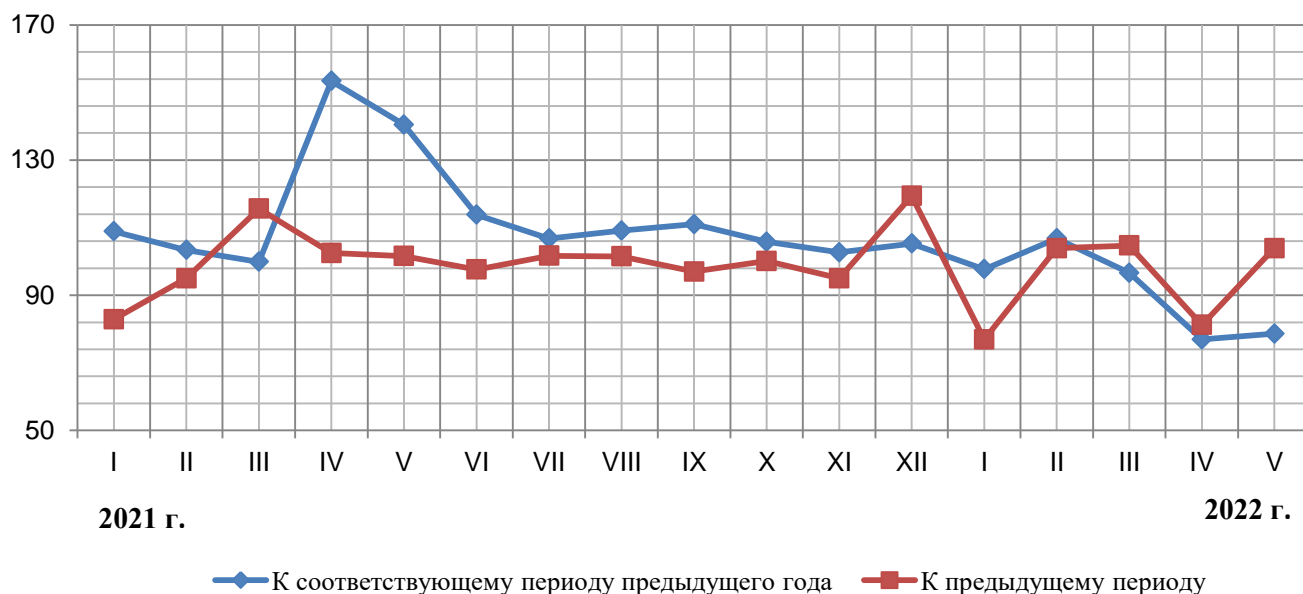
Оборот розничной торговли в мае 2022 г. составил 266,8 млрд рублей или 78,6% (в сопоставимых ценах) к соответствующему месяцу предыдущего года. В январе-мае 2022 г. – 1356,3 млрд рублей и 90,5% соответственно.

Динамика оборота розничной торговли

	Млн рублей	В % к	
		соответствующему периоду предыдущего года	предыдущему периоду
2021 год			
Январь	233700,2	108,9	82,9
Февраль	224296,4	103,4	95,0
Март	261134,5	99,9	115,6
Январь-март	719131,1	103,8	х
Апрель	269498,6	153,4	102,5
Май	277445,9	140,5	101,6
Июнь	273620,5	113,8	97,6
Январь-июнь	1539696,1	117,8	х
Июль	279569,6	106,8	101,7
Август	284452,8	109,1	101,5
Сентябрь	278384,3	111,0	97,0
Январь-сентябрь	2382102,8	114,5	х
Октябрь	283564,2	105,8	100,1
Ноябрь	272664,7	102,7	95,0
Декабрь	329027,2	105,3	119,4
Январь-декабрь	3267358,9	111,7	х
2022 год			
Январь ¹⁾	256887,3	97,7	76,9
Февраль ¹⁾	270425,7	106,8	103,9
Март ¹⁾	307044,5	96,6	104,7
Январь-март¹⁾	834357,5	100,0	х
Апрель ¹⁾	255188,6	76,9	81,2
Май	266794,5	78,6	103,9

¹⁾ Данные уточнены по итогам ежеквартальных обследований малых предприятий и организаций, средняя численность работников которых не превышает 15 человек, не относящихся к субъектам малого предпринимательства.

Динамика оборота розничной торговли



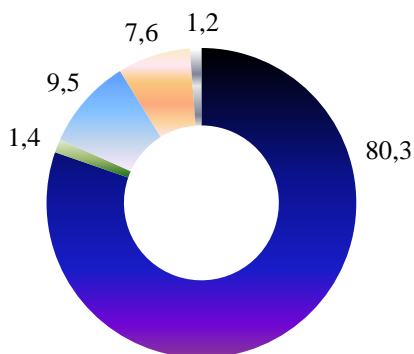
В мае 2022 г. оборот розничной торговли на 98,8% формировался торгующими организациями и индивидуальными предпринимателями, осуществляющими деятельность вне рынка, доля розничных рынков и ярмарок составила 1,2%, как и в мае 2021 г.

Оборот розничной торговли торгующих организаций и индивидуальных предпринимателей, продажа товаров на розничных рынках и ярмарках

	Январь-май 2022 г., млн рублей	В % к январю-маю 2021 г. (в сопоставимых ценах)	Май 2022 г. млн рублей	В сопоставимых ценах в % к	
				маю 2021 г.	апрелю 2022 г.
Всего	1356340,6	90,5	266794,5	78,6	103,9
в том числе:					
оборот розничной торговли торгующих организаций и индивидуальных предпринимателей, реализующих товары вне рынков	1340645,4	90,6	263568,2	78,6	103,9
продажа товаров на розничных рынках и ярмарках	15695,2	76,8	3226,3	78,8	99,9

Структура оборота розничной торговли по хозяйствующим субъектам в январе-мае 2022 г.

в процентах



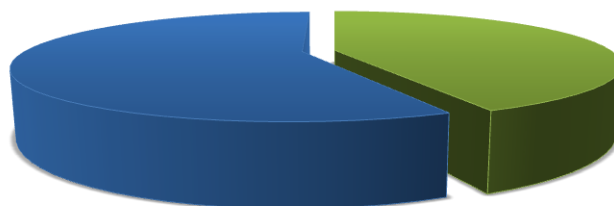
- Организации, не относящиеся к субъектам малого и среднего предпринимательства
- Субъекты среднего предпринимательства
- Малые предприятия (включая микропредприятия)
- Индивидуальные предприниматели, осуществляющие деятельность вне рынка
- Розничные рынки и ярмарки

В январе-мае 2022 г. доля оборота розничной торговли торговых сетей в общем обороте розничной торговли по организациям, не относящимся к субъектам малого предпринимательства, составила 73,3%.

Оборот розничной торговли пищевыми продуктами, включая напитки, и табачными изделиями, непродовольственными товарами в январе-мае 2022 г.

миллионов рублей

709013,8 (52,3%) 647326,8 (47,7%)



- Пищевые продукты, включая напитки, и табачные изделия
- Непродовольственные товары

Динамика оборота розничной торговли пищевыми продуктами, включая напитки, и табачными изделиями, непродовольственными товарами

	Пищевые продукты, включая напитки, и табачные изделия			Непродовольственные товары		
	млн рублей	в % к		млн рублей	в % к	
		соответствующему периоду предыдущего года	предыдущему периоду		соответствующему периоду предыдущего года	предыдущему периоду
2021 год						
Январь	109577,3	107,6	84,0	124122,9	110,0	82,0
Февраль	105263,6	100,8	94,8	119032,8	105,8	95,2
Март	115619,3	94,6	109,2	145515,2	104,5	121,3
Январь-март	330460,2	100,6	x	388670,9	106,6	x
Апрель	115774,6	108,0	99,4	153724,0	225,5	104,9
Май	121749,3	106,5	103,2	155696,6	187,4	100,6
Июнь	121756,3	105,1	99,3	151864,2	122,2	96,3
Январь-июнь	689740,4	103,6	x	849955,7	132,8	x
Июль	124910,8	108,1	103,1	154658,8	105,8	100,4
Август	118929,3	107,3	96,2	165523,5	110,3	105,9
Сентябрь	114550,1	106,5	95,5	163834,2	114,4	98,1
Январь-сентябрь	1048130,6	104,8	x	1333972,2	123,6	x
Октябрь	123607,2	105,3	105,3	159957,0	106,2	96,4
Ноябрь	120053,3	102,6	96,1	152611,4	102,9	94,2
Декабрь	142506,1	99,2	116,8	186521,1	110,5	121,4
Январь-декабрь	1434297,2	104,1	x	1833061,7	118,7	x
2022 год						
Январь ¹⁾	116398,1	94,7	80,2	140489,2	100,3	74,4
Февраль ¹⁾	118282,3	99,4	99,7	152143,4	113,2	107,3
Март ¹⁾	139264,5	101,8	111,7	167780,0	92,5	99,1
Январь-март¹⁾	373944,9	98,7	x	460412,6	101,0	x
Апрель ¹⁾	133304,9	95,4	93,1	121883,7	62,9	71,4
Май	140077,0	96,1	103,9	126717,5	64,9	103,9

¹⁾ Данные уточнены по итогам ежеквартальных обследований малых предприятий и организаций, средняя численность работников которых не превышает 15 человек, не относящихся к субъектам малого предпринимательства.

**Товарные запасы в организациях розничной торговли
на конец месяца**

	Млн рублей	Уровень запасов, в днях торговли
2021 год		
Январь	226206,1	49
Февраль	228448,6	47
Март	233114,4	48
Апрель	238513,1	46
Май	234839,8	43
Июнь	255643,4	45
Июль	261474,2	47
Август	249963,6	44
Сентябрь	252920,1	45
Октябрь	282820,4	50
Ноябрь	297316,2	53
Декабрь	299520,8	44
2022 год		
Январь	294550,2	56
Февраль	302396,0	52
Март	328903,8	49
Апрель	308650,6	55
Май	305365,6	52

Продажа и изменение запасов основных продуктов питания и непродовольственных товаров в организациях розничной торговли, не относящихся к субъектам малого предпринимательства (в сопоставимых ценах)

	Продано в мае 2022 г., тыс. рублей	Запасы на 1 июня 2022 г. в % к запасам на 1 мая 2022 г.	Обеспеченность запасами на 1 июня 2022 г., в днях торговли
Мясо и мясные продукты	12430638,7	93,6	7
из них:			
мясо животных	1224417,6	87,4	5
мясо домашней птицы	2702706,3	100,2	3
продукты из мяса и мяса птицы	7915285,4	99,2	7
консервы из мяса и мяса птицы	298385,4	95,1	59
Рыба, ракообразные и моллюски	2659440,7	91,5	30
из них консервы из рыбы и морепродуктов	589341,2	93,4	49
Животные масла и жиры	978764,0	91,2	8
Растительные масла	797022,6	104,2	27
Молочные продукты	10664937,9	95,6	11
из них:			
молоко питьевое	2123954,9	102,6	6
сыры жирные	2633062,6	96,7	13
консервы молочные сухие, сублимированные	220300,4	94,0	113
Яйца	1232677,6	90,2	4
Сахар	520777,8	101	29
Кондитерские изделия	8446129,3	95,8	23
Чай	784241,7	105,1	45
Соль	62244,6	98,1	20
Мука	199683,5	86,1	20
Крупа	849850,7	92,0	29
Макаронные изделия	644615,8	97,5	26
Хлеб и хлебобулочные изделия	3237733,9	103,4	4
Свежий картофель	1136633,8	79,8	3
Свежие овощи	4946363,8	101,3	3
Свежие фрукты	3577951,6	107,8	4
Мужская, женская и детская одежда	8996669,2	128,9	129
Обувь	3337708,7	113,6	132
Компьютеры	1114621,7	85,1	170
Мобильные телефоны	1736162,9	95,7	113
Телевизоры	680708,5	95,8	105
Холодильники и морозильники	406805,7	96,9	85
Стиральные машины	363394,9	99,9	54
Мебель	1559352,4	111,3	56
Строительные материалы	3970230,4	104,9	143
Бензины автомобильные	10706557,4	95,6	4
Газовое моторное топливо	110009,8	87,2	1
Изделия, применяемые в медицинских целях, ортопедические изделия	437940,1	91,8	89
Лекарственные средства	2783726,9	95,4	65

2.2. Рестораны, кафе и бары

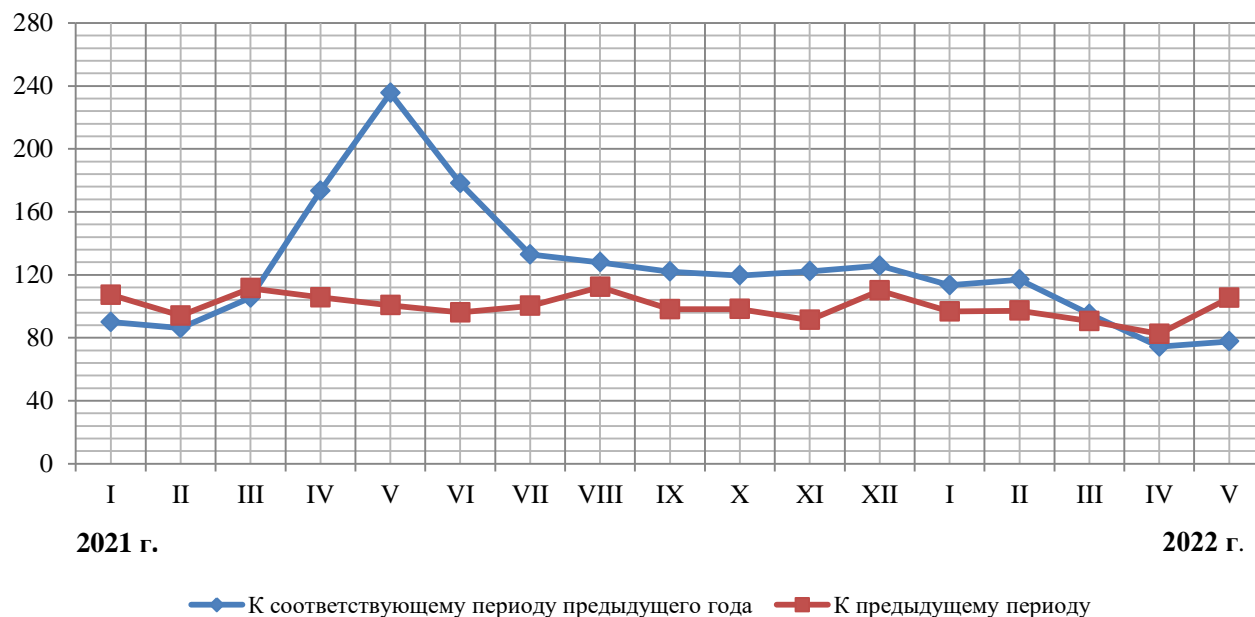
Оборот общественного питания в мае 2022 г. составил 9,7 млрд рублей или 77,7% (в сопоставимых ценах) к маю 2021 г. В январе-мае 2022 г. – 52,9 млрд рублей или 94,0% соответственно.

Динамика оборота общественного питания

	Млн рублей	в % к	
		соответствующему периоду предыдущего года	предыдущему периоду
2021 год			
Январь	9982,0	90,0	107,3
Февраль	9430,3	86,1	94,1
Март	10533,7	105,5	111,5
Январь-март	29946,0	93,5	X
Апрель	11184,9	173,4	105,7
Май	11362,0	235,5	100,7
Июнь	10931,9	178,3	96,1
Январь-июнь	63424,8	128,0	X
Июль	10902,8	132,9	100,3
Август	12284,9	127,9	112,3
Сентябрь	12185,5	122,0	98,1
Январь-сентябрь	98798,0	127,8	X
Октябрь	12034,5	119,6	98,2
Ноябрь	11036,6	122,2	91,3
Декабрь	12180,3	125,8	110,0
Январь-декабрь	134049,4	126,3	X
2022 год			
Январь ¹⁾	11797,9	113,4	96,7
Февраль ¹⁾	11476,6	117,0	97,2
Март ¹⁾	10791,2	95,1	90,6
Январь-март¹⁾	34065,7	107,9	X
Апрель ¹⁾	9135,2	74,3	82,5
Май	9696,5	77,7	105,4

¹⁾ Данные уточнены по итогам ежеквартальных обследований малых предприятий и организаций, средняя численность работников которых не превышает 15 человек, не относящихся к субъектам малого предпринимательства.

Динамика оборота общественного питания



Структура оборота общественного питания по хозяйствующим субъектам в январе-мае 2022 г. в процентах



2.3. Рынок платных услуг населению

В январе-мае 2022 г., по оперативным данным, населению Московской области было оказано платных услуг на 288,9 млрд рублей или 109,6% (в сопоставимых ценах) к январю-маю предыдущего года.

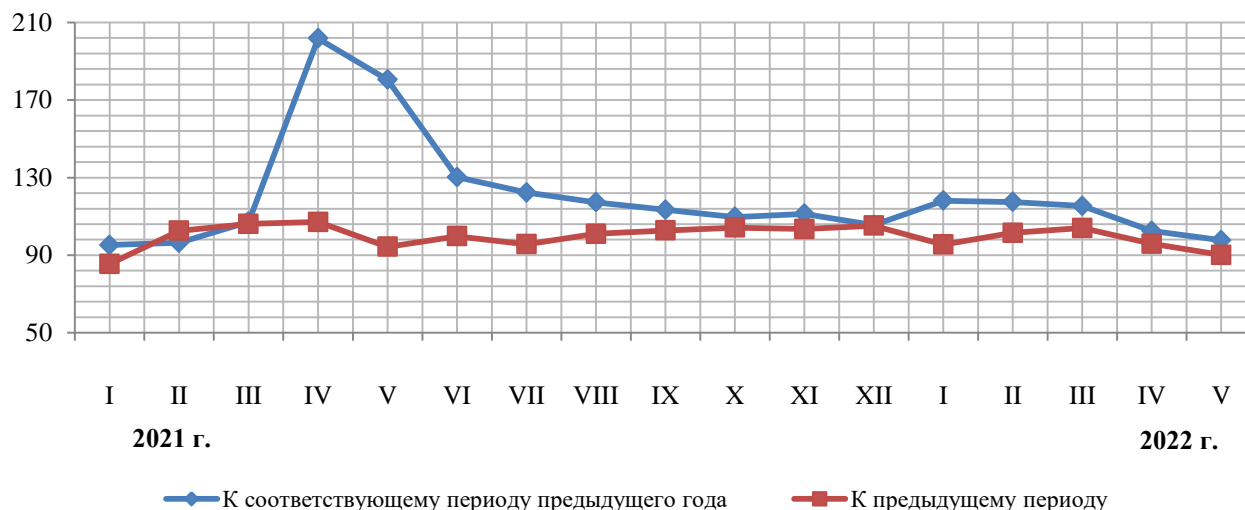
Динамика объёма платных услуг населению

	Млн рублей	В % к	
		соответствующему периоду предыдущего года	предыдущему периоду
2021 год¹			
Январь	45352,7	95,2	85,5
Февраль	46659,9	96,4	102,6
Март	49615,2	107,2	106,1
Январь-март	141627,8	99,5	x
Апрель	53319,6	201,8	107,1
Май	50571,1	180,5	94,3
Июнь	50870,6	130,2	99,8
Январь-июнь	296389,1	125,6	x
Июль	49038,7	122,3	95,6
Август	49706,6	117,3	101,0
Сентябрь	51064,6	113,4	102,7
Январь-сентябрь	446199,0	122,8	x
Октябрь	53668,9	109,7	104,2
Ноябрь	55634,5	111,3	103,5
Декабрь	59119,7	105,5	105,2
Январь-декабрь	614622,2	118,8	x
2022 год			
Январь ¹⁾	57016,9	118,1	95,5
Февраль ¹⁾	58204,4	117,4	101,5
Март ¹⁾	60967,3	115,4	104,0
Январь-март¹⁾	176188,7	116,9	x
Апрель ²⁾	59210,4	102,5	95,9
Май	53492,7	97,7	90,1

¹⁾ Данные за 2021 год, январь-март 2022 года уточнены после получения итогов годового сплошного статистического наблюдения за организациями, не относящихся к субъектам малого предпринимательства, ежегодных выборочных обследований малых предприятий, микропредприятий и индивидуальных предпринимателей.

²⁾ Данные изменены за счет уточнения респондентами ранее предоставленной оперативной информации.

**Динамика объема платных услуг населению
в сопоставимых ценах**



Объем платных услуг населению по видам

	Январь-май 2022 г., млн рублей	в % к	
		январю-маю 2021 г.	итогу
Всего оказано платных услуг	288891,8	109,6	100,0
в том числе:			
бытовые	47332,1	99,7	16,4
транспортные	24294,7	127,8	8,4
почтовой связи и курьерские услуги	1366,8	76,4	0,5
из них:			
услуги курьерской доставки	119,7	... ¹⁾	0,0
телекоммуникационные	14764,3	98,2	5,1
жилищные	28142,3	110,3	9,7
коммунальные	89606,7	114,2	31,0
культуры	2625,2	89,7	0,9
туристические	1896,5	100,5	0,7
услуги гостиниц и аналогичных средств размещения	6808,4	113,9	2,4
физической культуры и спорта	3829,4	109,3	1,3
из них:			
услуги фитнес-центров и спортивных клубов	758,2	... ¹⁾	0,3
медицинские	26307,4	112,9	9,1
специализированных коллективных средств размещения	5321,7	96,0	1,8
из них:			
услуги санаторно-курортных организаций	3570,7	102,1	1,2
ветеринарные	1151,0	119,8	0,4
юридические	3102,7	93,4	1,1
услуги системы образования	20187,3	110,8	7,0
услуги, предоставляемые гражданам пожилого возраста и инвалидам	771,5	83,2	0,3
прочие платные услуги	11383,8	114,6	3,9
из них:			
электронные услуги и сервисы в области информационно-коммуникационных технологий	358,2	... ¹⁾	0,1

¹⁾ Статистическое наблюдение осуществляется с января 2022 года.

Объем бытовых услуг населению по видам

	Январь-май 2022 г., млн рублей	в % к	
		январю-маю 2021 г.	итогу
Бытовые услуги	47332,1	99,7	100,0
в том числе:			
ремонт, окраска и пошив обуви	110,0	117,4	0,2
ремонт и пошив швейных, меховых и кожаных изделий, головных уборов и изделий текстильной галантереи, ремонт, пошив и вязание трикотажных изделий	442,3	120,4	0,9
ремонт и техническое обслуживание бытовой радиоэлектронной аппаратуры, бытовых машин и приборов, ремонт и изготовление металлоизделий	462,9	129,9	1,0
техническое обслуживание и ремонт транспортных средств, машин и оборудования	15255,2	101,6	32,2
изготовление и ремонт мебели	567,0	96,2	1,2
химическая чистка и крашение, услуги прачечных	320,8	117,0	0,7
ремонт и строительство жилья и других построек	19880,9	96,2	42,0
услуги фотоателье	128,5	89,8	0,3
услуги саун, бань и душевых	555,3	121,2	1,2
парикмахерские и косметические услуги	4361,7	110,9	9,2
услуги по аренде, лизингу и прокату	1626,8	68,1	3,4
из них:			
услуги по аренде и лизингу легковых автомобилей и легких автотранспортных средств	706,5	... ¹⁾	1,5
ритуальные услуги	2845,7	112,5	6,0
прочие виды бытовых услуг	774,9	121,4	1,7

¹⁾ Статистическое наблюдение осуществляется с января 2022 года.

2.4. Оптовая торговля

2.4.1. Оборот оптовой торговли

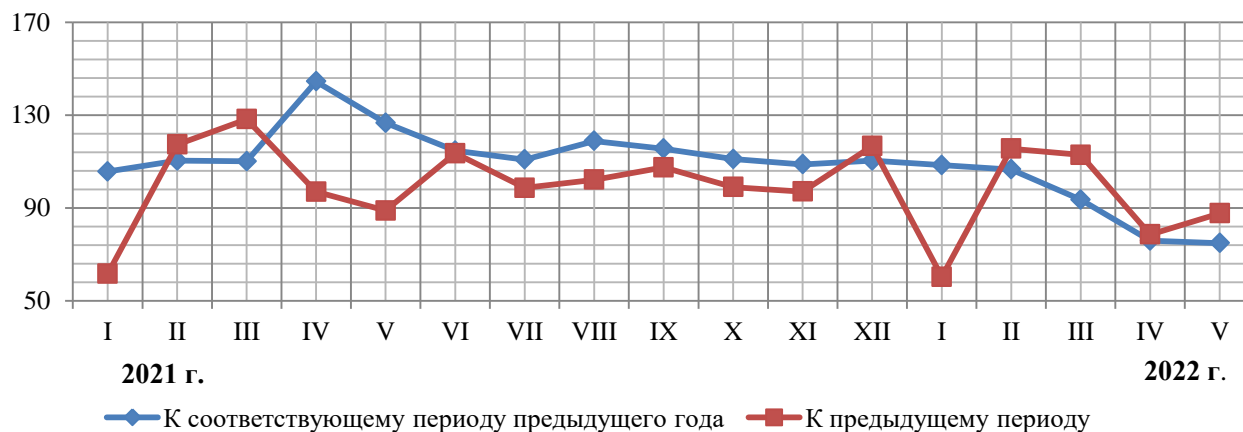
В мае 2022 г. оборот оптовой торговли по предварительным данным составил 678,4 млрд рублей или 74,9% к соответствующему периоду предыдущего года. В январе-мае 2022 г. – 3819,9 млрд рублей и 90,1% соответственно.

Динамика оборота оптовой торговли

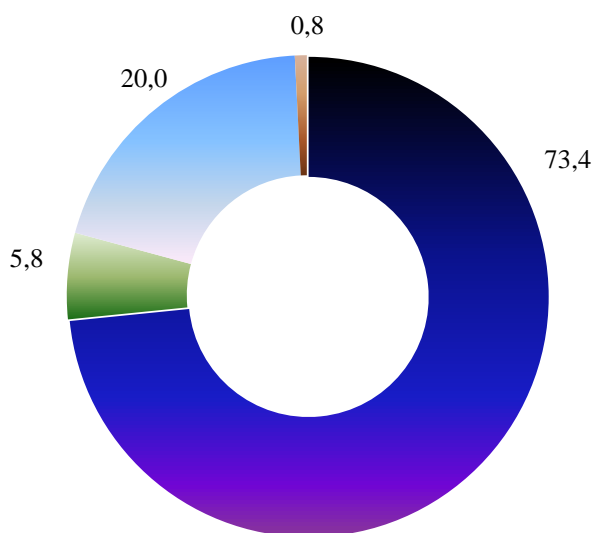
	Оборот оптовой торговли			В том числе по организациям оптовой торговли и индивидуальным предпринимателям		
	млн рублей	в сопоставимых ценах в % к		млн рублей	в сопоставимых ценах в % к	
		соответствующему периоду предыдущего года	предыдущему периоду		соответствующему периоду предыдущего года	предыдущему периоду
2021 год						
Январь	543577,1	105,7	61,6	431179,2	109,3	65,2
Февраль	645161,8	110,4	117,4	506113,1	114,3	116,1
Март	834173,5	110,1	128,3	639810,7	111,8	125,4
Январь-март	2022912,4	109,0	х	1577103,0	111,9	х
Апрель	820391,7	144,6	97,0	637353,6	146,4	98,2
Май	740080,9	126,7	88,9	571958,2	129,5	88,4
Июнь	846913,2	114,7	113,6	655676,4	117,8	113,8
Январь-июнь	4430298,2	118,2	х	3442091,2	121,0	х
Июль	841032,6	110,9	98,7	657979,9	116,0	99,7
Август	864563,6	118,9	102,2	670591,9	122,0	101,3
Сентябрь	936011,2	115,6	107,5	723725,9	118,1	107,2
Январь-сентябрь	7071905,6	117,1	х	5494388,9	120,1	х
Октябрь	934019,3	111,1	99,0	735452,8	118,9	100,8
Ноябрь	915034,3	108,8	97,1	725655,4	118,8	97,8
Декабрь	1075580,7	110,4	116,7	859290,0	117,8	117,6
Январь-декабрь	9996539,9	115,0	х	7814787,1	119,6	х
2022 год						
Январь ¹⁾	657177,4	108,5	60,3	498195,3	103,7	57,2
Февраль ¹⁾	777424,4	106,6	115,6	592932,9	103,6	116,4
Март ¹⁾	945348,5	93,6	112,9	769660,2	99,4	120,5
Январь-март¹⁾	2379950,3	101,6	х	1860788,4	101,8	х
Апрель ¹⁾	761565,6	75,9	78,6	629504,1	80,7	79,8
Май	678359,6	74,9	87,7	564975,7	80,7	88,3

¹⁾ Данные уточнены по итогам ежеквартальных обследований малых предприятий и организаций, средняя численность работников которых не превышает 15 человек, не относящихся к субъектам малого предпринимательства.

Динамика оборота оптовой торговли в сопоставимых ценах



Структура оборота оптовой торговли по хозяйствующим субъектам в январе-мае 2022 г. в процентах



- Организации, не относящиеся к субъектам малого и среднего предпринимательства, средняя численность работников которых превышает 15 человек
- Субъекты среднего предпринимательства
- Субъекты малого предпринимательства (включая микропредприятия и индивидуальных предпринимателей)
- Организации, не относящиеся к субъектам малого и среднего предпринимательства, средняя численность работников которых не превышает 15 человек

2.4.2. Продажа и запасы отдельных видов продукции (товаров)

Продажа на оптовом рынке товаров в натуральном выражении организациями, не относящимися к субъектам малого предпринимательства, средняя численность работников которых превышает 15 человек, с основным видом экономической деятельности «Оптовая торговля»

	Май 2022 г.	Май 2022 г. в % к апрелю 2022 г.	Январь-май 2022 г.	Январь-май 2022 г. в % к январю-маю 2021 г.
Продукция производственно–технического назначения, тонн				
Газ горючий природный сжиженный млн куб. м
Бензины автомобильные	19321,0	78,9	112984,4	62,4
Топливо дизельное	22096,1	101,5	102798,8	99,6
Мазут топочный
Автомобили легковые, штук
Потребительские товары, тонн				
Мясо и мясо птицы, кроме субпродуктов	40243,0	112,6	180094,1	118,5
Изделия колбасные	7828,4	107,3	36102,4	112,1
Консервы мясные, тыс. усл. банок	9036,4	91,1	44956,3	115,4
Масло сливочное, пасты масляные, масло топленое	1729,1	80,9	10264,1	161,2
Молоко, кроме сырого	9186,1	109,5	44651,7	114,7
Молоко (частично обезжиренное, цельное) сухое	577,1	75,1	2780,8	168,9
Сыры	10618,4	108,0	50942,8	116,4
Маргарин	467,6	85,8	2605,0	110,3
Масла растительные	6993,9	101,3	33052,4	140,6
Сахар белый свекловичный или тростниковый в твердом состоянии без вкусоаро- матических или красящих добавок	48184,1	76,9	249883,3	43,8
Кондитерские изделия	13178,5	101,2	62951,7	124,3
Соль пищевая	1174,3	90,1	8115,8	146,7
Изделия макаронные и аналогичные мучные изделия	2917,4	88,5	17912,3	134,1
Хлеб и хлебобулочные изделия	6173,8	97,1	34956,9	117,7

Экономическая ситуация

окончание

	Май 2022 г.	Май 2022 г. в % к апрелю 2022 г.	Январь-май 2022 г.	Январь-май 2022 г. в % к январю-маю 2021 г.
Рыба и продукты рыбные переработанные (без рыбных консервов)	17882,1	110,6	85768,2	157,0
Мука	4851,8	90,9	32602,8	166,5
Крупы	4459,3	53,8	35809,0	160,8
Сигары, сигары с обрезанными концами (черуты), сигариллы (сигары тонкие), сигареты, папиросы, биди, кретеk из табака или заменителей табака, тыс. штук	3246369,3	106,9	18450903,5	107,8

Запасы отдельных товаров в организациях, не относящихся к субъектам малого предпринимательства, средняя численность работников которых превышает 15 человек, с основным видом экономической деятельности «Оптовая торговля»

	Запасы на 01.06.2022 г.	В % к запасам на 01.05.2022 г.
Продукция производственно-технического назначения, тонн		
Бензины автомобильные	32009,6	90,3
Топливо дизельное	13432,4	93,1
Потребительские товары, тонн		
Мясо и мясо птицы, кроме субпродуктов	24016,1	95,4
Изделия колбасные	1848,7	90,0
Консервы мясные, тыс. усл. банок	938,3	79,4
Молоко, кроме сырого	2423,7	93,1
Молоко (частично обезжиренное, цельное) сухое	332,1	102,4
Сыры	7660,5	96,2
Маргарин	116,2	109,4
Масло сливочное, пасты масляные, масло топленое	476,1	91,9
Масла растительные	3871,5	137,9
Хлеб и хлебобулочные изделия	3407,3	99,7
Сахар белый свекловичный или тростниковый в твердом состоянии без вкусоароматических или красящих добавок	18473,2	139,0
Кондитерские изделия	11378,5	92,3
Мука	2077,0	81,1
Крупы	4290,2	78,0
Изделия макаронные и аналогичные мучные изделия	2244,8	78,4
Соль пищевая	744,9	110,7
Рыба и продукты рыбные переработанные (без рыбных консервов)	6523,8	141,9
Консервы рыбные, тыс. усл. банок	23045,9	92,8
Сигары, сигары с обрезанными концами (черуты), сигариллы (сигары тонкие). Сигареты, папиросы, биди, кретеk из табака или заменителей табака, тыс. штук	30679908,8	101,6

3. ИНСТИТУЦИОНАЛЬНАЯ СТРУКТУРА ПРОИЗВОДСТВА

3.1. Количество организаций по видам экономической деятельности, организационно-правовым формам и формам собственности

На 1 июня 2022 г. число учтенных в Статистическом регистре хозяйствующих субъектов (Статрегистр) по Московской области составило 469682 единицы.

Количество хозяйствующих субъектов, учтенных в Статрегистре по Московской области, с учетом предприятий, организаций, их филиалов и индивидуальных предпринимателей по состоянию

	единиц	
	На 1 июня 2022 г.	В % к 1 июня 2021 г.
Всего учтено субъектов	469682	105,9
в том числе:		
юридические лица	184504	97,4
из них:		
коммерческие организации	152994	98,4
некоммерческие организации	31510	93,0
индивидуальные предприниматели	283479	112,8
прочие, не включенные в другие группировки	1699	58,0

Распределение организаций, учтенных на территории Московской области, по формам собственности

	единиц	
	На 1 июня	
	2022 г.	2021 г.
Всего	186203	192298
из них:		
государственная собственность	1789	2146
муниципальная собственность	4969	6057
собственность общественных и религиозных организаций (объединений)	5542	5719
частная собственность	166751	169952
смешанная российская собственность	501	621
собственность потребительской кооперации	104	107
иностранная собственность	4603	5365
совместная российская и иностранная собственность	1848	2211

**Распределение организаций, учтенных на территории
Московской области, по видам экономической деятельности**

единиц

	На 1 июня	
	2022 г.	2021 г.
Всего	186203	192298
из них:		
сельское, лесное хозяйство, охота, рыболовство и рыбоводство	4180	4343
добыча полезных ископаемых	394	389
обрабатывающие производства	17677	17893
обеспечение электрической энергией, газом и паром; кондиционирование воздуха	1036	1128
водоснабжение; водоотведение, организация сбора и утилизации отходов, деятельность по ликвидации загрязнений	1187	1223
строительство	20761	20821
торговля оптовая и розничная; ремонт автотранспортных средств и мотоциклов	45618	47778
транспортировка и хранение	11363	11455
деятельность гостиниц и предприятий общественного питания	4367	4573
деятельность в области информации и связи	5082	4977
деятельность финансовая и страховая	2275	2520
деятельность по операциям с недвижимым имуществом	29160	29946
деятельность профессиональная, научная и техническая	13620	13971
деятельность административная и сопутствующие дополнительные услуги	7429	7705
государственное управление и обеспечение военной безопасности; социальное обеспечение	1493	1661
образование	4282	5328
деятельность в области здравоохранения и социальных услуг	4661	4541
деятельность в области культуры, спорта, организации досуга и развлечений	3804	3915
предоставление прочих видов услуг	7794	8113
деятельность домашних хозяйств как работодателей; недифференцированная деятельность частных домашних хозяйств по производству товаров и оказанию услуг для собственного потребления	16	17

**Распределение организаций, учтенных на территории
Московской области, по организационно-правовым формам**

единиц

	На 1 июня	
	2022 г.	2021 г.
Всего	186203	192298
из них:		
общества с ограниченной ответственностью	144544	147039
непубличные акционерные общества	2780	2868
садоводческие или огороднические некоммерческие товарищества	9924	9649
учреждения	6240	7449
потребительские кооперативы	5529	5751
некоммерческие партнерства	1641	2026
общественные организации	2886	2979
религиозные организации	1659	1646
крестьянские (фермерские) хозяйства	410	403
публичные акционерные общества	394	456
унитарные предприятия, основанные на праве хозяйственного ведения	284	349
автономные некоммерческие организации	1757	1649
производственные кооперативы (артели)	172	192
ассоциации (союзы)	2589	2946

4. ЦЕНЫ

4.1. Индексы цен и тарифов

на конец периода, в процентах

	Май 2022 г. к апрелю 2022 г.	Май 2022 г. к декабрю 2021 г.	Январь-май 2022 г. к январю-маю 2021 г.
Индекс потребительских цен	100,3	112,6	116,0
Индекс цен производителей промышленных товаров ¹⁾	100,6	114,4	116,4
Сводный индекс цен на продукцию (затраты, услуги) инвестиционного назначения	99,1	107,5	111,8
Индекс тарифов на грузовые перевозки	100,04	106,3	106,9

4.2. Потребительские цены

В мае 2022 г. по сравнению с предыдущим месяцем индекс потребительских цен составил 100,3 %, в том числе на продовольственные товары – 101,1%, непродовольственные товары – 100,1%, услуги – 99,6%.

Индексы потребительских цен и тарифов на товары и услуги

к предыдущему периоду, в процентах

	Все товары и услуги	В том числе		
		продовольственные товары	непродовольственные товары	услуги
2021 год				
Январь	100,6	100,9	100,5	100,2
Февраль	100,8	101,2	100,7	100,3
Март	100,7	100,6	100,8	100,7
I квартал	102,0	102,7	102,1	101,2
Апрель	100,6	100,7	100,8	100,2
Май	101,2	101,9	100,8	100,8
Июнь	101,1	100,6	101,3	101,5
II квартал	102,9	103,2	102,9	102,5
Июль	100,4	99,4	101,4	100,5
Август	100,1	99,1	101,1	100,2
Сентябрь	100,6	100,9	100,9	100,0
III квартал	101,2	99,3	103,4	100,8
Октябрь	101,3	102,5	101,3	99,9
Ноябрь	101,3	101,1	101,2	101,8
Декабрь	100,7	101,5	100,7	99,7
IV квартал	103,3	105,1	103,2	101,3
Год	107,5	108,3	109,6	104,1
Декабрь 2021 г. к декабрю 2020 г.	109,8	110,6	112,1	105,9

¹⁾ На товары, предназначенные для реализации на внутреннем рынке.

	Все товары и услуги	В том числе		
		продовольственные товары	непродовольственные товары	услуги
2022 год				
Январь	101,5	101,8	101,2	101,6
Февраль	101,3	101,8	100,9	101,3
Март	107,3	105,4	111,0	105,0
I квартал	110,3	109,2	113,3	108,0
Апрель	101,7	102,8	101,8	100,2
Май	100,3	101,1	100,1	99,6

Базовый индекс потребительских цен (БИПЦ), исключая изменения цен на отдельные товары, подверженные влиянию факторов административного или сезонного характера, в мае 2022 г. по отношению к предыдущему месяцу составил 100,5%, к декабрю предыдущего года – 114,6%.

Стоимость фиксированного набора потребительских товаров и услуг для межрегиональных сопоставлений покупательной способности населения в расчете на месяц в среднем по Московской области в конце мая 2022 г. составила 22409,61 рубля и за месяц увеличилась на 0,8%, по отношению к декабрю предыдущего года увеличилась – на 9,6%.

**Максимальное и минимальное изменение цен в мае 2022 года
на отдельные группы продовольственных товаров**

к соответствующему периоду предыдущего года, в процентах

	Индекс цен по группе	Максимальное и минимальное изменение цен внутри группы	
		товары	индекс цен
Мясо и птица	116,7	Говядина (кроме бескостного мяса)	124,3
		Баранина (кроме бескостного мяса)	111,1
Колбасные изделия	115,9	Колбаса вареная	116,2
		Колбаса сырокопченая	113,3
Рыба и морепродукты пищевые	118,7	Рыба охлажденная и мороженая разделанная лососевых пород	133,0
		Икра лососевых рыб, отечественная	111,0
Молоко и молочная продукция	124,2	Молоко сгущенное с сахаром	135,3
		Йогурт	118,1
Сыр	119,8	Сыры сычужные твердые и мягкие	120,2
		Национальные сыры и брынза	115,4
Яйца	106,8	Яйца куриные	106,8
Сахар	161,6	Сахар-песок	161,6
		Хлопья из злаков (сухие завтраки)	121,6
Хлеб и хлебобулочные изделия	116,9	Хлеб из ржаной муки и из смеси муки ржаной и пшеничной	113,1

Экономическая ситуация

окончание

	Индекс цен по группе	Максимальное и минимальное изменение цен внутри группы	
		товары	индекс цен
		Крупа гречневая-ядрица	143,5
Крупа и бобовые	133,9	Пшено	106,8
		Вермишель	132,7
Макаронные изделия	127,6	Макаронные изделия из пшеничной муки высшего сорта	125,0
Картофель	132,8	Картофель	132,8
		Лук репчатый	165,3
Овощи	113,7	Огурцы свежие	85,1
		Груши	153,2
Фрукты и цитрусовые	128,7	Орехи	113,4

Стоимость минимального набора продуктов питания, условно отражающая межрегиональную дифференциацию уровня потребительских цен на основные продукты питания, в мае 2022 г. составила 6744,18 рубля в расчете на месяц и увеличилась по сравнению с апрелем 2022 г. на 2,8%, по отношению к декабрю предыдущего года – на 21,3%.

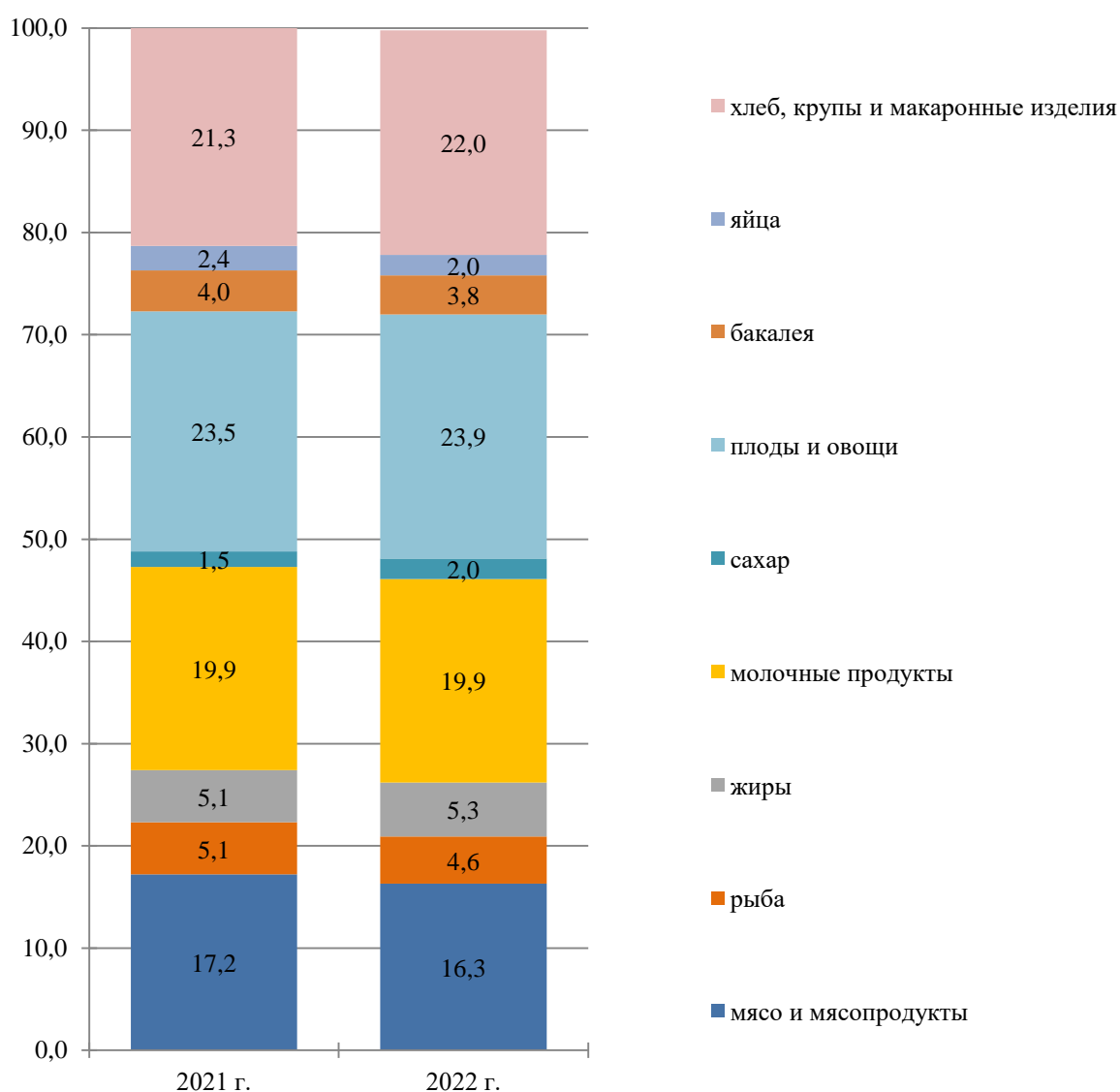
Максимальное и минимальное изменение цен в мае 2022 года на отдельные группы непродовольственных товаров

к соответствующему периоду предыдущего года, в процентах

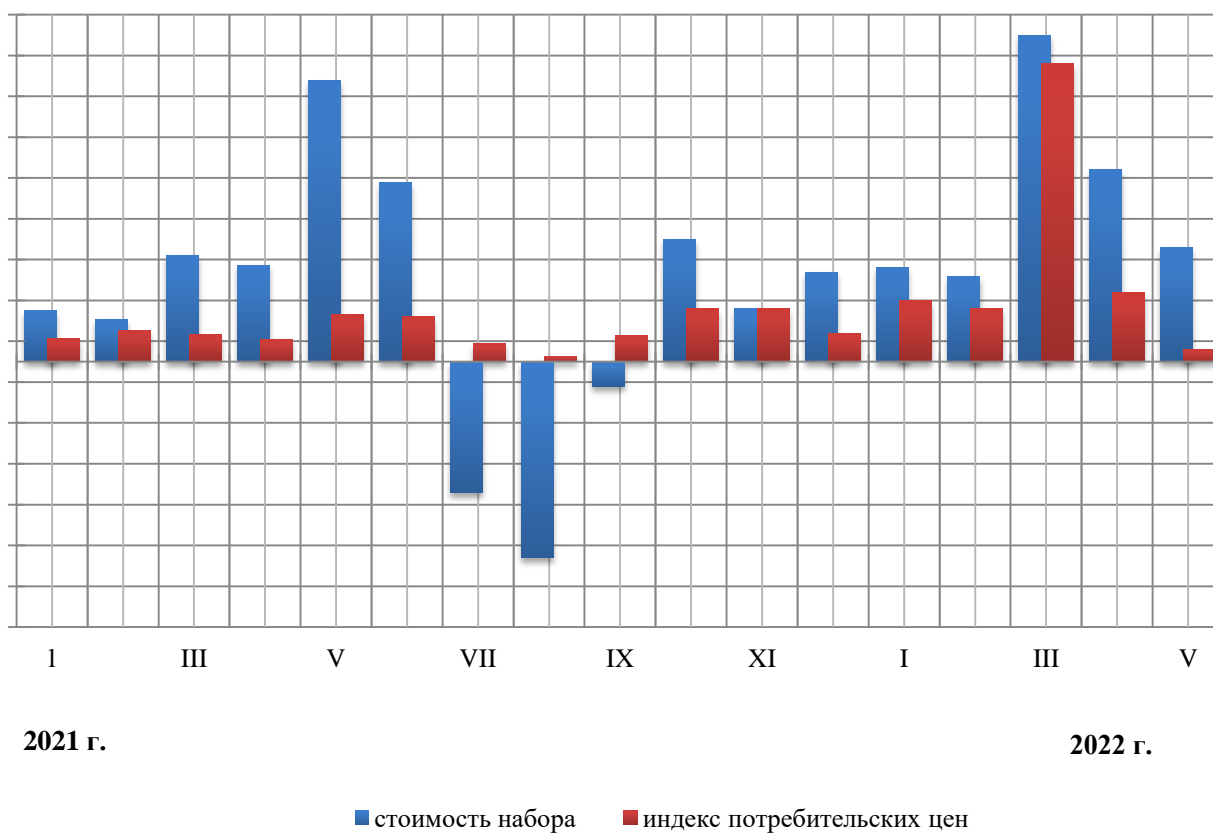
	Индекс цен по группе	Максимальное и минимальное изменение цен внутри группы	
		товары	индекс цен
		Брюки мужские из джинсовой ткани (джинсы)	119,7
Одежда и белье	114,2	Пальто женское зимнее из шерстяных или полушерстяных тканей с меховым воротником	104,5
		Футболка детская	120,7
Трикотажные изделия	115,5	Костюм трикотажный для детей ясельного возраста	106,8
		Кроссовые туфли для взрослых	118,1
Обувь кожаная, текстильная и комбинированная	111,3	Сапоги женские зимние с верхом из натуральной кожи	103,0
		Паста зубная	132,8
Парфюмерно-косметические товары	124,3	Тушь для ресниц	112,6
		Книга детективно-приключенческого жанра	118,2
Печатные издания	108,5	Газета в розницу	106,8

	Индекс цен по группе	Максимальное и минимальное изменение цен внутри группы	
		товары	индекс цен
Строительные материалы	131,7	Доска обрезная	145,0
		Металлочерепица	108,4
Медикаменты	113,2	Троксерутин, 2% гель	130,5
		Цефтриаксон	88,6

Структура стоимости минимального набора продуктов питания в мае
в %, в расчете на месяц



**Динамика стоимости минимального набора продуктов питания
и потребительских цен на товары и услуги в 2021-2022 годах**
на конец периода, в % к предыдущему периоду



Средние потребительские цены и индексы цен на нефтепродукты

	Май 2022 г.	Май 2022 г., в % к апрелю 2022 г.	Май 2022 г., в % к маю 2021 г.
Дизельное топливо, л	53,24	99,97	110,3
Бензин автомобильный марки АИ-92, л	46,65	100,03	105,2
Бензин автомобильный марки АИ-95, л	51,43	99,96	105,7
Бензин автомобильный марки АИ-98 и выше, л	60,56	99,9	107,7

**Максимальное и минимальное изменение цен и тарифов
в мае 2022 года на отдельные виды услуг**

к соответствующему периоду предыдущего года, в процентах

	Индекс цен и тарифов по группе	Максимальное и минимальное изменение цен внутри группы	
		услуги	индекс цен
Бытовые услуги	112,5	Установка пластиковых окон	129,1
		Выполнение обойных работ	105,7
Услуги пассажирского транспорта	115,3	Услуги аренды автомобилей	136,7
		Проезд в пригородном поезде	103,9
Услуги организаций культуры	102,4	Театры	110,8
		Кинотеатры	100,2
Услуги образования	103,5	Обучение в негосударственных общеобразовательных организациях	108,8
		Дополнительные занятия в государственных и муниципальных общеобразовательных организациях очной формы обучения	101,1
Санаторно-оздоровительные услуги	113,1	Дом отдыха, пансионат	113,7
		Санаторий	111,0
Медицинские услуги	110,8	Услуги сиделок	121,1
		Общий анализ крови	100,2

4.3. Индексы цен производителей промышленных товаров¹⁾

Индекс цен производителей промышленных товаров в мае 2022 г. относительно предыдущего месяца составил 100,6%, из него в обрабатывающих производствах – 100,5%, в обеспечении электрической энергией, газом и паром; кондиционировании воздуха – 101,8%, в водоснабжении; водоотведении, организации сбора и утилизации отходов, деятельности по ликвидации загрязнений – 100,0%.

Индексы цен производителей промышленных товаров

на конец периода, в процентах

	Всего		В том числе					
	к предыду- щему периоду	к декабрю предыду- щего года	обрабатывающие производства		обеспечение электрической энергией, газом и паром; кондиционирование воздуха		водоснабжение; водоотведение, организация сбора и утилизации отходов, деятельность по ликвидации загрязнений	
			к предыдуше- му периоду	к декабрю предыду- щего года	к предыдуше- му периоду	к декабрю предыдуше- го года	к предыдуше- му периоду	к декабрю предыдуше- го года
2021 год								
Январь	101,3	101,3	101,7	101,7	97,8	97,8	99,4	99,4
Февраль	101,0	102,2	100,9	102,6	102,1	99,8	100,4	99,8
Март	100,1	102,3	99,9	102,5	101,4	101,2	100,0	99,8
I квартал	102,3	х	102,5	х	101,2	х	99,8	х
Апрель	101,0	103,3	101,2	103,8	98,6	99,7	100,0	99,8
Май	100,8	104,1	100,9	104,6	100,9	100,6	99,6	99,4
Июнь	100,8	105,0	101,2	105,8	97,6	98,2	100,0	99,4
II квартал	102,6	х	103,3	х	97,1	х	99,6	х
Июль	101,8	106,9	101,7	107,6	102,9	101,1	103,6	103,0
Август	99,4	106,3	99,0	106,5	102,8	103,9	101,0	104,0
Сентябрь	100,7	107,0	100,7	107,3	100,8	104,7	100,03	104,0
III квартал	102,0	х	101,4	х	106,5	х	104,7	х
Октябрь	100,9	108,0	100,9	108,3	100,4	105,0	100,02	104,1
Ноябрь	100,9	109,0	101,2	109,6	97,9	102,9	100,0	104,1
Декабрь	100,1	109,0	100,1	109,7	99,8	102,7	100,0	104,1
IV квартал	101,9	х	102,2	х	98,1	х	100,02	х
Год	107,3	х	107,9	х	103,2	х	103,0	х

¹⁾ На товары, предназначенные для реализации на внутреннем рынке.

Экономическая ситуация

окончание

	Всего		В том числе					
	к предыду- щему периоду	к декабрю предыду- щего года	обрабатывающие производства		обеспечение электрической энергией, газом и паром; кондиционирование воздуха		водоснабжение; водоотведение, организация сбора и утилизации отходов, деятельность по ликвидации загрязнений	
			к предыдуще- му периоду	к декабрю предыду- щего года	к предыдуще- му периоду	к декабрю предыдуше- го года	к предыдуще- му периоду	к декабрю предыдуше- го года
2022 год								
Январь	102,3	102,3	102,8	102,8	97,7	97,7	99,9	99,9
Февраль	102,2	104,5	102,3	105,2	101,6	99,3	100,0	99,9
Март	105,4	110,1	105,8	111,3	101,7	100,9	100,0	99,9
I квартал	110,1	х	111,3	х	100,9	х	99,9	х
Апрель	103,3	113,7	103,8	115,6	97,7	98,6	100,0	99,9
Май	100,6	114,4	100,5	116,2	101,8	100,4	100,0	99,9

Индексы цен производителей по видам экономической деятельности

на конец периода, в процентах

	Май 2022 г. к апрелю 2022 г.	Май 2022 г. к декабрю 2021 г.	Январь-май 2022 г. к январю-маю 2021 г.
Обрабатывающие производства	100,5	116,2	118,1
в том числе:			
производство пищевых продуктов	100,4	121,2	121,2
производство напитков	100,7	115,5	115,8
производство текстильных изделий	98,3	113,9	111,6
производство одежды	100,0	105,0	105,0
обработка древесины и производство изделий из дерева и пробки, кроме мебели, производство изделий из соломки и материалов для плетения	104,2	110,4	133,1
деятельность полиграфическая и копирование носителей информации	92,9	101,7	105,0
производство кокса и нефтепродуктов	100,0	93,1	204,6
производство химических веществ и химических продуктов	103,3	114,9	121,5
производство лекарственных средств и материалов, применяемых в медицинских целях	101,0	102,1	94,6

Экономическая ситуация

окончание

	Май 2022 г. к апрелю 2022 г.	Май 2022 г. к декабрю 2021 г.	Январь-май 2022 г. к январю-маю 2021 г.
производство резиновых и пластмассовых изделий	98,5	107,2	114,6
производство прочей неметаллической минеральной продукции	102,6	120,3	134,3
производство металлургическое	100,0	115,7	109,3
производство готовых металлических изделий, кроме машин и оборудования	94,5	117,5	126,9
производство компьютеров, электронных и оптических изделий	100,0	103,6	101,9
производство электрического оборудования	110,7	120,5	121,5
производство машин и оборудования, не включенных в другие группировки	104,5	143,4	135,3
производство мебели	107,1	129,4	126,5
производство прочих готовых изделий	100,0	104,1	135,2
Обеспечение электрической энергией, газом и паром; кондиционирование воздуха	101,8	100,4	102,3
из них:			
производство, передача и распределение электроэнергии	103,3	100,7	102,1
производство, передача и распределение пара и горячей воды; кондиционирование воздуха	100,0	100,0	102,6
Водоснабжение; водоотведение, организация сбора и утилизации отходов, деятельность по ликвидации загрязнений	100,0	99,9	103,1

4.4. Индексы цен на продукцию инвестиционного назначения

В мае 2022 г. сводный индекс цен на продукцию (затраты, услуги) инвестиционного назначения составил 99,1%, в том числе индекс цен производителей на строительную продукцию – 100,5%, индекс цен приобретения машин и оборудования инвестиционного назначения – 96,4%, индекс цен на прочую продукцию (затраты, услуги) инвестиционного назначения – 99,9 %.

Индексы цен на продукцию (затраты, услуги) инвестиционного назначения

на конец периода, в процентах

	Всего		В том числе на					
	к предыду- щему периоду	к декабрю предыду- щего года	строительную продукцию		приобретение машин и оборудования инвестиционного назначения		прочую продукцию (затраты, услуги) инвестиционного назначения	
			к предыдуще- му периоду	к декабрю предыдуще го года	к предыдуще- му периоду	к декабрю предыдуще го года	к предыдуще- му периоду	к декабрю предыдуще го года
2021 год								
Январь	100,2	100,2	100,1	100,1	100,4	100,4	100,6	100,6
Февраль	100,3	100,6	100,2	100,3	100,4	100,8	101,8	102,4
Март	100,1	100,7	99,9	100,2	100,3	101,0	101,6	104,1
I квартал	100,7	х	100,2	х	101,0¹	х	104,1	х
Апрель	100,4	101,1	100,02	100,3	101,2	102,2	99,7	103,8
Май	100,2	101,4	100,6	100,9	99,6	101,8	101,8	105,6
Июнь	100,6	101,9	101,2	102,1	99,7	101,4	99,1	104,7
II квартал	101,3¹	х	101,8	х	100,4¹	х	100,6¹	х
Июль	101,0	103,0	100,9	103,0	101,3	102,8	99,4	104,0
Август	100,1	103,1	100,1	103,1	100,1	102,9	100,6	104,6
Сентябрь	100,5	103,6	100,7	103,9	100,2	103,1	100,8	105,4
III квартал	101,7	х	101,7	х	101,6	х	100,7	х
Октябрь	100,9	104,6	101,5	105,4	100,0	103,2	101,0	106,5
Ноябрь	100,8	105,4	100,8	106,2	100,6	103,8	102,0	108,5
Декабрь	100,9	106,4	101,1	107,4	100,7	104,6	99,3	107,8
IV квартал	102,6	х	103,4	х	101,4	х	102,3	х
Год	103,7	х	103,1	х	104,2	х	107,6	х
2022 год								
Январь	101,4	101,4	100,9	100,9	102,2	102,2	103,4	103,4
Февраль	101,2	103,0	101,1	102,6	101,4	103,6	101,0	104,5
Март ¹⁾	105,8	109,0	101,6	104,1	113,6	117,9	104,4	109,1
I квартал	109,0	х	104,1	х	117,9	х	109,1	х
Апрель	99,6	108,5	102,5	106,7	94,0	110,8	103,0	112,3
Май	99,1	107,5	100,5	107,2	96,4	106,9	99,9	112,2

¹⁾ Данные уточнены.

Сводные индексы цен на продукцию (затраты, услуги) инвестиционного назначения по отдельным видам экономической деятельности

на конец периода, в процентах

	Май 2022 г. к апрелю 2022 г.	Май 2022 г. к декабрю 2021 г.	Январь-май 2022 г. к январю-маю 2021 г.
Сельское, лесное хозяйство, охота, рыболовство, рыбоводство	98,8	109,6	112,9
Производство химических веществ и химических продуктов	96,5	107,0	113,0
Производство металлургическое	96,2	105,3	111,4
Обеспечение электрической энергией, газом и паром; кондиционирование воздуха	98,7	107,9	111,0
Строительство	100,4	106,0	110,4
Деятельность сухопутного и трубопроводного транспорта	97,9	107,9	112,6
Транспортирование по трубопроводам нефти и нефтепродуктов	100,1	104,5	108,2

Индексы цен на приобретенные основные строительные материалы, детали и конструкции

на конец периода, в процентах

	Май 2022 г. к апрелю 2022 г.	Май 2022 г. к декабрю 2021 г.	Январь-май 2022 г. к январю-маю 2021 г.
Сталь арматурная горячекатаная для железобетонных конструкций	95,9	108,1	111,3
Бетон, готовый для заливки (товарный бетон)	100,0	100,3	101,5
Растворы строительные	99,7	103,1	102,2
Пески природные	98,7	105,7	108,0
Бензин автомобильный	98,9	100,1	106,8

4.5. Индексы тарифов на грузовые перевозки

Индекс тарифов на грузовые перевозки в мае 2022 г. составил 100,04%.

Динамика индекса тарифов на грузовые перевозки

на конец периода; в процентах

	Всего		В том числе транспорт автомобильный	
	к предыдущему периоду	к декабрю предыдущего года	к предыдущему периоду	к декабрю предыдущего года
2021 год				
Январь	99,8	99,8	99,8	99,8
Февраль	100,0	99,8	100,0	99,8
Март	100,0	99,8	100,0	99,8
I квартал	99,8	х	99,8	х
Апрель	100,0	99,8	100,0	99,8
Май	100,0	99,8	100,0	99,8
Июнь	100,0	99,8	100,0	99,8
II квартал	100,0	х	100,0	х
Июль	100,0	99,8	100,0	99,8
Август	100,0	99,8	100,0	99,8
Сентябрь	100,0	99,8	100,0	99,8
III квартал	100,0	х	100,0	х
Октябрь	100,0	99,8	100,0	99,8
Ноябрь	100,0	99,7	100,0	99,7
Декабрь	100,02	99,7	100,02	99,7
IV квартал	99,9	х	99,9	х
Год	99,8	х	99,8	х
2022 год				
Январь	105,9	105,9	105,9	105,9
Февраль	100,3	106,2	100,3	106,2
Март	100,2	106,3	100,2	106,3
I квартал	106,3	х	106,3	х
Апрель	99,9	106,2	99,9	106,2
Май	100,04	106,3	100,04	106,3

Индексы тарифов на грузовые перевозки

на конец периода, в процентах

	Май 2022 г. к апрелю 2022 г.	Май 2022 г. к декабрю 2021 г.	Январь-май 2022 г. к январю-маю 2021 г.
Грузовой транспорт	100,04	106,3	106,9
в том числе:			
автомобильный	100,04	106,3	106,9

5. ФИНАНСЫ

5.1. Исполнение бюджета

Исполнение консолидированного бюджета Московской области (по данным Министерства экономики и финансов Московской области)

миллионов рублей

	доходы	расходы	профицит(+), дефицит(-)
2021 год			
Январь	33762,5	38258,5	-4496,0
Январь-февраль	79301,6	94461,6	-15160,0
Январь-март	191531,3	170679,9	20851,4
Январь-апрель	287251,6	256419,3	30832,3
Январь-май	344421,6	312100,2	32321,4
Январь-июнь	404056,6	383159,1	20897,6
Январь-июль	508569,9	455690,4	52879,5
Январь-август	569886,5	528987,4	40899,1
Январь-сентябрь	638880,4	590191,0	48689,4
Январь-октябрь	734481,3	670038,7	64442,6
Январь-ноябрь	814171,1	747493,2	66677,9
Январь-декабрь	927292,1	906496,6	20795,5
2022 год			
Январь	45505,8	48233,9	-2728,1
Январь-февраль	105397,3	110197,7	-4800,4
Январь-март	218469,2	185567,2	32902,0
Январь-апрель	328498,8	286550,6	41948,2

Структура консолидированного бюджета

млн. рублей

	Январь-апрель 2022 г.	В % к итогу
Доходы	328498,8	100
в том числе:		
Налоговые и неналоговые доходы	303601,4	92,4
из них:		
налог на прибыль организаций	103051,2	31,4
налог на доходы физических лиц	97913,2	29,8
налоги на товары (работы, услуги), реализуемые на территории РФ	18486,8	5,6
налоги на совокупный доход	29582,8	9,0
налоги на имущество	33456,2	10,2
налоги, сборы и регулярные платежи за пользование природными ресурсами	132,7	0,0
доходы от использования имущества, находящегося в государственной и муниципальной собственности	7677,9	2,3
доходы от продажи материальных и нематериальных активов	1935,5	0,6
Безвозмездные поступления	24897,3	7,6
Расходы	286550,6	100
из них на:		
общегосударственные вопросы	20107,6	7,0
национальную безопасность и правоохранительную деятельность	4341,4	1,5
национальную экономику	52568,7	18,3
жилищно-коммунальное хозяйство	14903,2	5,2
охрану окружающей среды	6820,0	2,4
образование	76369,4	26,7
культуру, кинематографию	7692,3	2,7
здравоохранение	30754,6	10,7
социальную политику	59452,3	20,7
физическую культуру и спорт	8505,2	3,0
средства массовой информации	1682,4	0,6

5.2. Финансовые результаты деятельности организаций

По состоянию на 1 мая 2022 г. положительный финансовый результат крупных и средних организаций составил 484,6 млрд рублей (за этот же период 2021 г. финансовый результат составил 345,7 млрд рублей прибыли).

Финансовый результаты деятельности организаций по видам экономической деятельности в январе-апреле 2022 г.

миллионов рублей

	Сальдо прибылей и убытков (-)		Сумма прибыли, млн рублей	Доля прибыльных организаций в общем числе организаций, %	Сумма убытка, млн рублей	Доля убыточных организаций в общем числе организаций, %
	млн рублей	в % к январю-апрелю 2021 г.				
Всего	484559,3	140,2	578123,2	75,4	93563,9	24,6
в том числе:						
Сельское, лесное хозяйство, охота, рыболовство и рыбоводство	4234,8	109,8	4839,8	70,7	604,9	29,3
Добыча полезных ископаемых	...	132,1	534,1	83,3	...	16,7
Обрабатывающие производства	181764,4	158,6	204714,5	78,3	22950,1	21,7
из них:						
производство пищевых продуктов	45178,9	132,9	46263,5	77,9	1084,6	22,1
производство напитков	17837,1	346,6	18105,0	82,6	268,0	17,4
производство текстильных изделий	1029,8	114,4	1065,0	88,0	35,2	12,0
производство одежды	641,6	236,6	651,6	93,3	...	6,7
производство кожи и изделий из кожи	135,0	37,4	...	66,7	33,3
обработка древесины и производство изделий из дерева и пробки, кроме мебели, производство изделий из соломки и материалов для плетения	3073,4	74,4	3073,5	90,9	...	9,1
производство бумаги и бумажных изделий	7920,6	144,5	8053,8	94,3	...	5,7
деятельность полиграфическая и копирование носителей информации	1593,6	274,6	1654,6	85,0	61,0	15,0

Экономическая ситуация

продолжение

	Сальдо прибылей и убытков (-)		Сумма прибыли, млн рублей	Доля прибыльных организаций в общем числе организаций, %	Сумма убытка, млн рублей	Доля убыточных организаций в общем числе организаций, %
	млн рублей	в % к январю-апрелю 2021 г.				
производство кокса и нефтепродуктов	6876,0	295,6	...	66,7	...	33,3
производство химических веществ и химических продуктов	17544,1	149,9	19183,9	85,5	1639,7	14,5
производство лекарственных средств и материалов, применяемых в медицинских целях	13971,6	122,2	14892,7	90,9	921,1	9,1
производство резиновых и пластмассовых изделий	9821,6	181,2	9958,7	88,6	137,0	11,4
производство прочей неметаллической минеральной продукции	15776,8	317,6	17431,1	72,1	1654,3	27,9
производство металлургическое	146,2	12,7	5091,2	81,5	4945,0	18,5
производство готовых металлических изделий, кроме машин и оборудования	16781,5	157,0	19685,6	75,5	2904,1	24,5
производство компьютеров, электронных и оптических изделий	6686,8	122,5	9163,5	70,0	2476,7	30,0
производство электрического оборудования	2151,0	153,7	2521,3	69,8	370,3	30,2
производство машин и оборудования, не включенных в другие группировки	10004,4	-	11319,9	68,3	1315,5	31,7
производство автотранспортных средств, прицепов и полуприцепов	1477,0	22,4	3294,6	71,4	1817,6	28,6
производство прочих транспортных средств и оборудования	-658,1	-	1352,1	47,4	2010,1	52,6
производство мебели	2399,7	147,1	2535,4	88,5	135,7	11,5

Экономическая ситуация

продолжение

	Сальдо прибылей и убытков (-)		Сумма прибыли, млн рублей	Доля прибыльных организаций в общем числе организаций, %	Сумма убытка, млн рублей	Доля убыточных организаций в общем числе организаций, %
	млн рублей	в % к январю-апрелю 2021 г.				
производство прочих готовых изделий	1068,5	191,9	1133,4	66,7	64,9	33,3
ремонт и монтаж машин и оборудования	307,3	-	1239,5	71,0	932,2	29,0
Обеспечение электрической энергией, газом и паром; кондиционирование воздуха	27050,9	96,3	28940,4	59,2	1889,5	40,8
из них:						
производство, передача и распределение электроэнергии	...	92,4	...	78,3	96,7	21,7
производство, передача и распределение пара и горячей воды; кондиционирование воздуха	525,9	105,9	2318,7	54,2	1792,8	45,8
Водоснабжение; водоотведение, организация сбора и утилизация отходов, деятельность по ликвидации загрязнений	2830,9	260,8	3279,0	70,8	...	29,2
Строительство	9454,7	246,1	13086,5	75,1	3631,8	24,9
Торговля оптовая и розничная; ремонт автотранспортных средств и мотоциклов	183897,2	161,6	195474,0	86,7	11576,8	13,3
в том числе:						
торговля оптовая и розничная автотранспортными средствами и мотоциклами и их ремонт	30965,5	193,7	31315,6	94,9	350,1	5,1
торговля оптовая, кроме оптовой торговли автотранспортными средствами и мотоциклами	107860,3	159,3	116163,8	86,3	8303,4	13,7
торговля розничная, кроме торговли автотранспортными средствами и мотоциклами	45071,4	149,8	47994,7	76,7	2923,3	23,3

	Сальдо прибылей и убытков (-)		Сумма прибыли, млн рублей	Доля прибыльных организаций в общем числе организаций, %	Сумма убытка, млн рублей	Доля убыточных организаций в общем числе организаций, %
	млн рублей	в % к январю-апрелю 2021 г.				
Транспортировка и хранение	33225,7	167,3	42322,6	67,2	9097,0	32,8
Деятельность гостиниц и предприятий общественного питания	216,3	63,6	698,0	66,7	481,7	33,3
Деятельность в области информации и связи	9974,2	в 32,4 р.	11077,3	73,2	1103,2	26,8
Деятельность финансовая и страховая	-813,0	-	19589,8	56,7	20402,9	43,3
Деятельность по операциям с недвижимым имуществом	28395,0	353,7	33513,5	69,8	5118,5	30,2
Деятельность профессиональная, научная и техническая	3388,1	19,6	14833,0	47,7	11444,9	52,3
Деятельность административная и сопутствующие дополнительные услуги	-44,1	-	2771,4	74,6	2815,5	25,4
Государственное управление и обеспечение военной безопасности; обязательное социальное обеспечение	...	-	-	-	...	100,0
Образование	476,7	112,2	940,0	85,7	463,2	14,3
Деятельность в области здравоохранения и социальных услуг	747,1	86,4	1188,0	62,3	441,0	37,7
Деятельность в области культуры, спорта, организации досуга и развлечений	-702,3	-	267,6	71,0	969,9	29,0
Предоставление прочих видов услуг	40,8	174,3	53,6	50,0	12,8	50,0

5.3. Состояние платежей и расчетов в организациях

На 1 мая 2022 г. суммарная задолженность по обязательствам составила 9605,2 млрд рублей, из неё просроченная – 59,7 млрд рублей или 0,6% от общей суммы задолженности (на 1 мая 2021 г. – 1,0%, на 1 апреля 2022 г. – 0,7%).

Кредиторская задолженность на 1 мая 2022 г. составила 5277,9 млрд рублей, из неё на просроченную задолженность приходилось 54,4 млрд рублей или 1,0% (на 1 мая 2021 г. – 1,5%, на 1 апреля 2022 г. – 1,1%).

Динамика просроченной кредиторской задолженности организаций на конец месяца

	Количество организаций, имеющих просроченную кредиторскую задолженность, единиц	Просроченная кредиторская задолженность, млн рублей
2021 год		
Январь	190	54821,3
Февраль	194	63498,0
Март	202	64374,5
Апрель	195	67137,9
Май	189	67711,3
Июнь	190	62589,3
Июль	196	64834,0
Август	198	62756,2
Сентябрь	204	67860,7
Октябрь	194	67021,0
Ноябрь	193	69042,3
Декабрь	208	66857,4
2022 год		
Январь	167	43677,1
Февраль	178	70819,3
Март	182	59207,4
Апрель	181	54353,0

Просроченная кредиторская задолженность на 1 мая 2022 года по видам экономической деятельности

	Количество организаций, имеющих просроченную кредиторскую задолженность, единиц	Просроченная кредиторская задолженность, млн рублей	
		всего	в т. ч. задолженность поставщикам и подрядчикам
Всего	181	54353,0	42790,8
в том числе:			
Сельское, лесное хозяйство, охота, рыболовство и рыбоводство	3	1310,2	...
Добыча полезных ископаемых	-	-	-
Обрабатывающие производства	52	11826,7	7341,2
из них:			
производство пищевых продуктов	7	382,2	157,2
производство напитков
производство текстильных изделий	-	-	-
производство одежды	-	-	-
производство кожи и изделий из кожи

	Количество организаций, имеющих просроченную кредиторскую задолженность, единиц	Просроченная кредиторская задолженность, млн рублей	
		всего	в т. ч. задолженность поставщикам и подрядчикам
обработка древесины и производство изделий из дерева и пробки, кроме мебели, производство изделий из соломки и материалов для плетения
производство бумаги и бумажных изделий
деятельность полиграфическая и копирование носителей информации
производство кокса и нефтепродуктов	-	-	-
производство химических веществ и химических продуктов	-	-	-
производство лекарственных средств и материалов, применяемых в медицинских целях
производство резиновых и пластмассовых изделий	3	79,0	...
производство прочей неметаллической минеральной продукции	8	547,0	506,9
производство металлургическое	3	515,7	489,6
производство готовых металлических изделий, кроме машин и оборудования	5	1194,6	399,6
производство компьютеров, электронных и оптических изделий	5	3685,1	1210,1
производство электрического оборудования
производство машин и оборудования, не включенных в другие группировки	4	89,9	34,9
производство автотранспортных средств, прицепов и полуприцепов
производство прочих транспортных средств и оборудования
производство мебели	-	-	-
производство прочих готовых изделий
ремонт и монтаж машин и оборудования	5	1348,0	909,1
Обеспечение электрической энергией, газом и паром; кондиционирование воздуха	38	16727,7	13450,9
из них:			
производство, передача и распределение электроэнергии	4	9321,2	6914,3

	Количество организаций, имеющих просроченную кредиторскую задолженность, единиц	Просроченная кредиторская задолженность, млн рублей	
		всего	в т. ч. задолженность поставщикам и подрядчикам
производство, передача и распределение пара и горячей воды; кондиционирование воздуха	34	7406,5	6536,5
Водоснабжение; водоотведение, организация сбора и утилизация отходов, деятельность по ликвидации загрязнений	11	1150,7	981,7
Строительство	9	11578,3	10834,5
Торговля оптовая и розничная; ремонт автотранспортных средств и мотоциклов	15	4001,4	3887,5
в том числе:			
торговля оптовая и розничная автотранспортными средствами и мотоциклами и их ремонт
торговля оптовая, кроме оптовой торговли автотранспортными средствами и мотоциклами
торговля розничная, кроме торговли автотранспортными средствами и мотоциклами		-	-
Транспортировка и хранение	7	3190,7	3137,8
Деятельность гостиниц и предприятий общественного питания
Деятельность в области информации и связи
Деятельность финансовая и страховая
Деятельность по операциям с недвижимым имуществом	17	1313,8	940,4
Деятельность профессиональная, научная и техническая	16	2728,3	1881,3
Деятельность административная и сопутствующие дополнительные услуги
Государственное управление и обеспечение военной безопасности; обязательное социальное обеспечение
Образование
Деятельность в области здравоохранения и социальных услуг
Деятельность в области культуры, спорта, организации досуга и развлечений
Предоставление прочих видов услуг	-	-	-

Экономическая ситуация

Дебиторская задолженность на 1 мая 2022 г. составила 3984,0 млрд рублей, из неё просроченная – 168,0 млрд рублей или 4,2% от общего объема дебиторской задолженности (на 1 мая 2021 г. – 4,9%, на 1 апреля 2022 г. – 4,0%).

Динамика просроченной дебиторской задолженности организаций на конец месяца

	Количество организаций, имеющих просроченную дебиторскую задолженность, единиц	Просроченная дебиторская задолженность, млн рублей
2021 год		
Январь	858	143635,2
Февраль	864	158921,4
Март	885	152529,8
Апрель	911	156811,8
Май	908	171043,7
Июнь	911	162970,2
Июль	916	158288,1
Август	924	160421,5
Сентябрь	925	153120,7
Октябрь	923	154970,0
Ноябрь	927	154139,8
Декабрь	924	133373,1
2022 год		
Январь	861	140730,1
Февраль	898	167005,2
Март	943	162501,7
Апрель	935	167943,1

Просроченная дебиторская задолженность по видам деятельности
на 1 мая 2022 года

	Количество организаций, имеющих просроченную дебиторскую задолженность, единиц	Просроченная дебиторская задолженность, млн рублей	
		всего	в т. ч. задолженность покупателей и заказчиков
Всего	935	167943,1	150146,4
в том числе:			
Сельское, лесное хозяйство, охота, рыболовство и рыбоводство	11	1528,2	230,8
Добыча полезных ископаемых
Обрабатывающие производства	216	19215,1	17085,3
в том числе:			
производство пищевых продуктов	30	805,0	652,8
производство напитков
производство текстильных изделий	8	38,7	38,6
производство одежды
производство кожи и изделий из кожи
обработка древесины и производство изделий из дерева и пробки, кроме мебели, производство изделий из соломки и материалов для плетения	-	-	-
производство бумаги и бумажных изделий	13	712,2	705,5
деятельность полиграфическая и копирование носителей информации	4	179,9	179,9
производство кокса и нефтепродуктов	-	-	-
производство химических веществ и химических продуктов	15	2458,8	2319,1
производство лекарственных средств и материалов, применяемых в медицинских целях	8	864,0	829,6
производство резиновых и пластмассовых изделий	10	527,8	520,6
производство прочей неметаллической минеральной продукции	24	1977,4	1975,6
производство металлургическое	10	2490,0	2190,8
производство готовых металлических изделий, кроме машин и оборудования	34	2597,1	1943,4
производство компьютеров, электронных и оптических изделий	15	3024,1	2517,8
производство электрического оборудования	11	293,1	240,1
производство машин и оборудования, не включенных в другие группировки	11	1414,4	1414,4
производство автотранспортных средств, прицепов и полуприцепов
производство прочих транспортных средств и оборудования	5	344,7	313,7
производство мебели	-	-	-
производство прочих готовых изделий	7	139,7	92,9
ремонт и монтаж машин и оборудования	6	547,6	349,8

	Количество организаций, имеющих просроченную дебиторскую задолженность, единиц	Просроченная дебиторская задолженность, млн рублей	
		всего	в т. ч. задолженность покупателей и заказчиков
Обеспечение электрической энергией, газом и паром; кондиционирование воздуха	76	55367,3	50194,8
в том числе:			
производство, передача и распределение электроэнергии	10	40354,2	35335,8
производство, передача и распределение пара и горячей воды; кондиционирование воздуха	66	15013,1	14859,0
Водоснабжение; водоотведение, организация сбора и утилизация отходов, деятельность по ликвидации загрязнений
Строительство	58	15092,5	14835,5
Торговля оптовая и розничная; ремонт автотранспортных средств и мотоциклов	255	34576,4	34068,3
в том числе:			
торговля оптовая и розничная автотранспортными средствами и мотоциклами и их ремонт	29	2014,0	1964,4
торговля оптовая, кроме оптовой торговли автотранспортными средствами и мотоциклами	213	32135,2	31828,1
торговля розничная, кроме торговли автотранспортными средствами и мотоциклами	13	427,2	275,8
Транспортировка и хранение	59	7659,6	6715,6
Деятельность гостиниц и предприятий общественного питания	12	745,6	672,1
Деятельность в области информации и связи	11	926,9	926,4
Деятельность финансовая и страховая	7	6797,9	2722,2
Деятельность по операциям с недвижимым имуществом	91	6877,0	6655,7
Деятельность профессиональная, научная и техническая	39	7708,2	4664,0
Деятельность административная и сопутствующие дополнительные услуги	14	2739,3	2739,2
Государственное управление и обеспечение военной безопасности; обязательное социальное обеспечение
Образование	23	66,1	57,8
Деятельность в области здравоохранения и социальных услуг	11	76,5	76,5
Деятельность в области культуры, спорта, организации досуга и развлечений	7	26,4	19,7
Предоставление прочих видов услуг	5	70,5	53,4

Дебиторская и кредиторская задолженность

на 1 мая 2022 года

миллионов рублей

	Дебиторская задолженность		Кредиторская задолженность	
	всего	в т. ч. покупателей и заказчиков	всего	в т. ч. поставщикам и подрядчикам
Всего	3984028,6	2047495,6	5277853,2	2395316,4
в том числе:				
Сельское, лесное хозяйство, охота, рыболовство и рыбоводство	22101,0	7321,5	15496,4	8476,1
Добыча полезных ископаемых
Обрабатывающие производства	1079770,6	645238,1	1306025,5	626860,8
из них:				
производство пищевых продуктов	111929,9	80276,8	145817,0	114416,1
производство напитков	99742,7	74901,2	124055,9	85986,7
производство текстильных изделий	10781,0	6246,4	11670,5	5636,3
производство одежды	7349,2	5566,9	8876,6	6700,7
производство кожи и изделий из кожи	1562,1	932,0	2456,6	1593,0
обработка древесины и производство изделий из дерева и пробки, кроме мебели, производство изделий из соломки и материалов для плетения	8723,2	4224,2	7999,0	4725,6
производство бумаги и бумажных изделий	28123,4	21338,7	25100,5	19998,2
деятельность полиграфическая и копирование носителей информации	6292,7	4003,7	7330,6	4094,8
производство кокса и нефтепродуктов	32581,0	24763,0	20445,1	16262,4
производство химических веществ и химических продуктов	93479,3	61602,2	75892,6	40397,5
производство лекарственных средств и материалов, применяемых в медицинских целях	72325,0	64157,4	53860,0	44360,6
производство резиновых и пластмассовых изделий	51195,7	36435,4	44641,1	26654,8
производство прочей неметаллической минеральной продукции	50656,5	29200,7	43765,2	26335,1

Экономическая ситуация

продолжение

	Дебиторская задолженность		Кредиторская задолженность	
	всего	в т. ч. покупателей и заказчиков	всего	в т. ч. поставщикам и подрядчикам
производство металлургическое	40851,1	27216,5	54838,2	22821,6
производство готовых металлических изделий, кроме машин и оборудования	235525,2	83522,8	308646,7	76440,7
производство компьютеров, электронных и оптических изделий	65127,6	44205,9	107431,1	46246,4
производство электрического оборудования	24170,8	12513,6	27051,5	12367,6
производство машин и оборудования, не включенных в другие группировки	61265,2	28771,6	108168,7	23907,0
производство автотранспортных средств, прицепов и полуприцепов	13035,2	4835,8	18561,9	10675,0
производство прочих транспортных средств и оборудования	35903,3	12620,9	63427,2	23923,8
производство мебели	8145,0	5317,5	11411,4	2981,3
производство прочих готовых изделий	6615,0	4261,1	3853,9	1947,2
ремонт и монтаж машин и оборудования	14390,4	8323,9	30724,2	8388,5
Обеспечение электрической энергией, газом и паром; кондиционирование воздуха	163117,5	129285,5	143778,3	90863,2
из них:				
производство, передача и распределение электроэнергии
производство, передача и распределение пара и горячей воды; кондиционирование воздуха	52050,8	40169,3	53218,0	35353,3
Водоснабжение; водоотведение, организация сбора и утилизация отходов, деятельность по ликвидации загрязнений	46276,5	20606,2	34753,4	20865,7
Строительство	293627,8	102838,3	460416,7	133952,6
Торговля оптовая и розничная; ремонт автотранспортных средств и мотоциклов	1122222,6	709896,7	1726958,9	1114018,2

Экономическая ситуация

окончание

	Дебиторская задолженность		Кредиторская задолженность	
	всего	в т. ч. покупателей и заказчиков	всего	в т. ч. поставщикам и подрядчикам
в том числе:				
торговля оптовая и розничная автотранспортными средствами и мотоциклами и их ремонт	83225,5	52048,9	126394,3	72057,1
торговля оптовая, кроме оптовой торговли автотранспортными средствами и мотоциклами	884897,6	600754,0	1139829,8	755813,4
торговля розничная, кроме торговли автотранспортными средствами и мотоциклами	154099,5	57093,8	460734,7	286147,7
Транспортировка и хранение	223793,2	112834,6	357985,5	135412,9
Деятельность гостиниц и предприятий общественного питания	12517,8	4002,4	14985,6	7549,9
Деятельность в области информации и связи	23318,4	9631,6	23115,7	7241,7
Деятельность финансовая и страховая	337620,8	156531,6	89456,3	20284,9
Деятельность по операциям с недвижимым имуществом	147485,0	43642,6	189799,3	83897,5
Деятельность профессиональная, научная и техническая	437615,1	89645,7	810127,4	97066,1
Деятельность административная и сопутствующие дополнительные услуги	22745,8	10648,2	40693,8	17197,7
Государственное управление и обеспечение военной безопасности; обязательное социальное обеспечение
Образование	4866,6	1706,2	12941,6	2703,3
Деятельность в области здравоохранения и социальных услуг	2988,0	1455,1	7623,4	1928,9
Деятельность в области культуры, спорта, организации досуга и развлечений	1303,7	233,1	1168,0	570,1
Предоставление прочих видов услуг	367,6	220,4	330,9	154,8

III. СОЦИАЛЬНАЯ СФЕРА

6. Заработная плата

Среднемесячная номинальная заработная плата, начисленная за январь-апрель 2022 г., по оперативным данным составила 67000 рублей и увеличилась по сравнению с январем-апрелем 2021 г. на 12,7%. Реальная заработная плата, рассчитанная с учетом индекса потребительских цен, в январе-апреле 2022 г. составила 97,8% к уровню января-апреля 2021 г.

Динамика среднемесячной номинальной и реальной начисленной заработной платы работников организаций

	Среднемесячная номинальная начисленная заработная плата, рублей ¹⁾	в % к		Реальная заработная плата в % к	
		предыдущему периоду	соответствующему периоду предыдущего года	предыдущему периоду	соответствующему периоду предыдущего года
2021 год					
Январь	56969,3	76,3	104,4	75,9	99,4
Февраль	56126,5	98,4	103,7	97,6	98,3
Март	60929,3	108,6	105,2	107,9	99,4
I квартал	58031,7	х	104,4	х	99,0
Апрель	62273,7	102,3	119,4	101,7	113,0
Май	62918,0	101,0	111,9	99,8	105,1
Июнь	65598,4	104,3	114,0	103,1	106,3
I полугодие	60793,1	х	109,7	х	103,5
Июль	62125,2	94,7	109,5	94,3	101,9
Август	59594,3	95,9	109,9	95,8	101,9
Сентябрь	62832,2	105,4	113,1	104,7	104,0
Январь-сентябрь	61032,6	х	110,1	х	103,2
Октябрь	63859,6	101,7	110,0	100,4	100,4
Ноябрь	64624,0	101,2	116,1	99,9	105,4
Декабрь	83116,6	128,6	111,3	127,7	101,4
Год²⁾	64041,0	х	110,3	х	102,6
2022 год					
Январь	64417,5	78,0	111,4	76,8	100,6
Февраль	63134,0	98,0	111,9	96,7	100,5
Март	72090,2	114,2	118,1	106,5	99,5
I квартал	66547,3	х	113,9	х	100,2
Апрель	68359,1	94,8	109,4	93,2	91,1

¹⁾ Оперативные данные.

²⁾ Утвержденные данные.

**Среднемесячная начисленная заработная плата работников организаций
(без выплат социального характера) по видам экономической деятельности**

	Апрель 2022 г.			Январь-апрель 2022 г.	
	рублей	в % к		рублей	в % к январю-апрелю 2021 г.
		марту 2022 г.	апрелю 2021 г.		
Всего	68359,1	94,8	109,4	67000,0	112,7
в том числе:					
Сельское, лесное хозяйство, охота, рыболовство и рыбоводство	50894,5	97,0	102,2	50904,8	108,1
в том числе:					
растениеводство и животноводство, охота и предоставление соответствующих услуг в этих областях	50416,1	95,2	101,7	50361,7	106,7
лесоводство и лесозаготовки	55923,8	108,4	102,9	56424,5	115,4
рыболовство и рыбоводство	40676,0	102,1	149,4	40063,8	145,3
Добыча полезных ископаемых	82903,0	95,8	107,7	78459,2	121,1
из них:					
добыча прочих полезных ископаемых	79760,3	94,9	111,0	75185,4	121,8
предоставление услуг в области добычи полезных ископаемых	104501,9	99,9	91,8	101129,0	120,7
Обрабатывающие производства	69320,2	90,0	107,4	68994,3	112,0
в том числе:					
производство пищевых продуктов	64024,3	78,2	102,2	67284,2	108,8
производство напитков	71968,4	97,4	110,1	71236,2	115,4
производство табачных изделий	29727,0	99,4	35,4	31647,6	39,2
производство текстильных изделий	52465,4	89,6	112,4	51881,2	111,8
производство одежды	35998,3	91,8	100,4	36146,8	104,3
производство кожи и изделий из кожи	40067,4	100,3	98,1	40714,7	98,3
обработка древесины и производство изделий из дерева и пробки, кроме мебели, производство изделий из соломки и материалов для плетения	45763,1	111,7	123,4	40066,9	109,5
производство бумаги и бумажных изделий	75132,8	107,0	96,1	74822,9	108,5
деятельность полиграфическая и копирование носителей информации	76656,0	113,8	136,6	68203,0	127,0
производство кокса и нефтепродуктов	195329,6	192,4	266,0	123982,9	181,6
производство химических веществ и химических продуктов	77382,4	82,1	110,6	77733,6	116,1

Социальная сфера

продолжение

	Апрель 2022 г.			Январь-апрель 2022 г.	
	рублей	в % к		рублей	в % к январю-апрелю 2021 г.
		марту 2022 г.	апрелю 2021 г.		
производство лекарственных средств и материалов, применяемых в медицинских целях	97761,8	83,6	100,5	101049,0	107,9
производство резиновых и пластмассовых изделий	60653,2	102,4	107,4	57983,8	108,6
производство прочей неметаллической минеральной продукции	68965,4	82,7	101,8	69332,4	111,5
производство металлургическое	83803,1	94,7	95,9	79270,9	111,9
производство готовых металлических изделий, кроме машин и оборудования	69451,7	90,2	111,7	70372,9	116,7
производство компьютеров, электронных и оптических изделий	79412,3	103,9	108,3	74498,4	112,2
производство электрического оборудования	73652,9	94,9	106,6	72818,1	112,5
производство машин и оборудования, не включенных в другие группировки	73892,3	90,0	120,0	73547,1	117,9
производство автотранспортных средств, прицепов и полуприцепов	77205,7	82,1	98,0	80090,8	105,7
производство прочих транспортных средств и оборудования	76805,9	90,3	108,0	74733,5	105,7
производство мебели	53368,6	98,1	115,5	51464,2	113,4
производство прочих готовых изделий	60413,7	94,7	108,4	60814,2	108,3
ремонт и монтаж машин и оборудования	59723,1	79,2	108,7	67537,3	128,7
Обеспечение электрической энергией, газом и паром; кондиционирование воздуха	85882,4	121,2	125,0	70788,3	115,2
Водоснабжение; водоотведение, организация сбора и утилизации отходов, деятельность по ликвидации загрязнений	49509,6	92,5	118,7	49184,8	118,1
Строительство	61261,4	97,9	117,1	59389,0	122,2
Торговля оптовая и розничная; ремонт автотранспортных средств и мотоциклов	66525,5	92,3	113,6	66458,8	116,8
из них:					
торговля оптовая, кроме оптовой торговли автотранспортными средствами и мотоциклами	77680,0	90,0	110,6	78882,9	113,2
торговля розничная, кроме торговли автотранспортными средствами и мотоциклами	58180,3	99,2	120,7	55956,4	119,0

Социальная сфера

окончание

	Апрель 2022 г.			Январь-апрель 2022 г.	
	рублей	В % к		рублей	В % к январю-апрелю 2021 г.
		марту 2022 г.	апрелю 2021 г.		
Транспортировка и хранение	74452,6	95,5	108,3	75096,0	117,9
в том числе:					
деятельность сухопутного и трубопроводного транспорта	63773,6	99,9	119,8	59807,1	120,0
деятельность водного транспорта	37047,7	198,8	146,1	24871,7	133,0
деятельность воздушного и космического транспорта	143863,6	110,9	107,5	143815,7	124,3
складское хозяйство и вспомогательная транспортная деятельность	69099,6	86,5	102,8	73289,0	114,3
деятельность почтовой связи и курьерская деятельность	44328,4	97,3	105,1	44719,3	101,0
Деятельность гостиниц и предприятий общественного питания	42048,3	87,7	102,0	45424,7	109,4
Деятельность в области информации и связи	95916,3	100,1	111,2	91521,3	118,4
Деятельность финансовая и страховая	114322,5	84,3	89,1	111612,2	118,1
Деятельность по операциям с недвижимым имуществом	55537,0	98,2	103,1	55384,1	103,7
Деятельность профессиональная, научная и техническая	99664,7	92,3	117,1	93234,4	114,8
из нее					
научные исследования и разработки	97131,3	88,1	109,0	95522,2	110,1
Деятельность административная и сопутствующие дополнительные услуги	41083,9	96,1	118,6	41711,5	116,1
Государственное управление и обеспечение военной безопасности; социальное обеспечение	63222,8	109,4	106,7	56718,8	105,2
Образование	59615,2	98,1	112,0	57678,8	111,1
Деятельность в области здравоохранения и социальных услуг	66612,2	95,8	99,8	67276,4	99,9
Деятельность в области культуры, спорта, организации досуга и развлечений	58856,0	90,7	91,1	59472,6	102,1
Предоставление прочих видов услуг	42585,5	91,4	99,1	44546,0	108,8

Просроченная задолженность по заработной плате (по данным, полученным от организаций, кроме субъектов малого предпринимательства). Суммарная задолженность по заработной плате по кругу наблюдаемых видов экономической деятельности на 1 июня 2022 года составила 22,1 млн рублей и по сравнению с 1 мая 2022 года уменьшилась на 1,4%.

Динамика просроченной задолженности по заработной плате¹⁾
(на начало месяца)

	Просроченная задолженность по заработной плате		в том числе задолженность из-за:				Численность работников, перед которыми имеется просроченная задолженность по заработной плате, человек
			несвоевременного получения денежных средств из бюджетов всех уровней		отсутствия собственных средств		
	тыс. рублей	в % к предыдущему месяцу	млн рублей	в % к предыдущему месяцу	млн рублей	в % к предыдущему месяцу	
2021 год							
Январь	73194	591,4	-	-	73194	591,4	646
Февраль	82607	112,9	-	-	82607	112,9	735
Март	77257	93,5	-	-	77257	93,5	641
Апрель	83482	108,1	-	-	83482	108,1	679
Май	67038	80,3	-	-	67038	80,3	462
Июнь	97775	145,9	-	-	97775	145,9	867
Июль	73571	75,2	-	-	73571	75,2	686
Август	87856	119,4	-	-	87856	119,4	747
Сентябрь	70895	80,7	-	-	70895	80,7	548
Октябрь	109590	154,6	-	-	109590	154,6	1085
Ноябрь	122453	111,7	-	-	122453	111,7	997
Декабрь	76104	62,1	-	-	76104	62,1	606
2022 год							
Январь	621	0,8	-	-	621	0,8	5
Февраль	417	67,1	-	-	417	67,1	5
Март	417	100,0	-	-	417	100,0	5
Апрель	417	100,0	-	-	417	100,0	5
Май	22386	в 53,7 р.	-	-	22386	в 53,7 р.	223
Июнь	22078	98,6	-	-	22078	98,6	227

Задолженность из-за несвоевременного получения денежных средств из бюджетов всех уровней на 1 июня 2022 года отсутствовала.

¹⁾ По кругу наблюдаемых видов экономической деятельности (без субъектов малого предпринимательства).

**Просроченная задолженность по заработной плате
по видам экономической деятельности
на 1 июня 2022 года**

тысяч рублей

	Всего	в том числе из-за отсутствия собственных средств	в % к 1 мая 2022 г.
Всего	22078	22078	98,6
в том числе:			
обрабатывающие производства	417	417	72,8
деятельность профессиональная, научная и техническая	21661	21661	99,3

7. ЗАНЯТОСТЬ И БЕЗРАБОТИЦА

7.1. Занятость

Численность рабочей силы по предварительным итогам выборочного обследования рабочей силы в возрасте 15 лет и старше в среднем за март – май 2022 г. составила 4165 тыс. человек, в их числе 4036 тыс. человек или 96,9% были заняты в экономике, и 129 тыс. человек (3,1%) не имели занятия, но активно его искали (в соответствии с методологией Международной Организации Труда они классифицируются как безработные).

Динамика численности рабочей силы в возрасте 15 лет и старше¹⁾

В среднем	Рабочая сила, тыс. человек	в том числе		Уровень участия в рабочей силе, в %	Уровень занятости, в %	Уровень безрабо- тицы, в %
		занятые	безработные			
2021 год						
за ноябрь 2020 года- январь 2021 года	4145	3977	168	65,5	62,8	4,0
за декабрь 2020 года- февраль 2021 года	4145	3980	165	65,3	62,7	4,0
за январь-март	4144	3982	162	65,0	62,5	3,9
за февраль-апрель	4141	3984	157	65,0	62,5	3,8
за март-май	4138	3987	151	64,9	62,6	3,6
за апрель-июнь	4138	3993	145	64,9	62,7	3,5
за май-июль	4139	3999	140	65,0	62,8	3,4
за июнь-август	4141	4005	136	65,0	62,8	3,3
за июль-сентябрь	4139	4008	131	65,0	62,9	3,2
за август-октябрь	4138	4010	128	64,9	62,9	3,1
за сентябрь-ноябрь	4137	4012	125	64,9	63,0	3,0
за октябрь-декабрь	4137	4013	124	64,9	63,0	3,0
год²⁾	4139	3999	140	65,0	62,8	3,4

¹⁾ В целях повышения представительности данных об экономической активности населения показатели занятости и безработицы приводятся в среднем за последние три месяца.

²⁾ Утвержденные данные.

Социальная сфера

окончание

В среднем	Рабочая сила, тыс. человек	в том числе		Уровень участия в рабочей силе, в %	Уровень занятости, в %	Уровень безрабо- тицы, в %
		занятые	безработные			
2022 год						
за ноябрь 2021 года- январь 2022 года	4137	4016	121	64,9	63,0	2,9
за декабрь 2021 года- февраль 2022 года	4147	4025	122	65,1	63,2	2,9
за январь-март	4157	4033	124	65,3	63,3	3,0
за февраль-апрель	4168	4040	128	65,4	63,4	3,1
за март-май	4165	4036	129	65,4	63,4	3,1

Динамика уровня занятости населения в возрасте 15 лет и старше

в процентах

В среднем	Уровень занятости			Удельный вес женщин в численности занятого населения
	всего	мужчины	женщины	
2021 г.				
за ноябрь 2020 года- январь 2021 года	62,8	71,0	56,1	48,9
за декабрь 2020 года- февраль 2021 года	62,7	70,5	56,2	49,1
за январь-март	62,5	70,4	55,9	48,9
за февраль-апрель	62,5	71,0	55,5	48,6
за март-май	62,6	71,2	55,4	48,5
за апрель-июнь	62,7	71,2	55,6	48,6
за май-июль	62,8	71,0	55,9	48,8
за июнь-август	62,8	71,2	56,0	48,7
за июль-сентябрь	62,9	71,2	56,0	48,7
за август-октябрь	62,9	71,4	55,9	48,6
за сентябрь-ноябрь	63,0	71,5	55,9	48,6
за октябрь-декабрь	63,0	71,6	55,9	48,5
за год	62,8	71,1	55,8	48,7

Социальная сфера

				окончание
В среднем	Уровень занятости			Удельный вес женщин в численности занятого населения
	всего	мужчины	женщины	
2022 год				
за ноябрь 2021 года-январь 2022 года	63,0	71,3	56,2	48,8
за декабрь 2022 года-февраль 2022 года	63,2	71,0	56,7	49,1
за январь-март	63,3	70,8	57,1	49,4
за февраль-апрель	63,4	71,0	57,2	49,4
за март-май	63,4	71,2	56,9	49,2

В общей численности занятого в экономике населения в апреле 2022 г. 1745 тыс. человек составляли штатные работники предприятий и организаций, не относящихся к субъектам малого предпринимательства (без учета совместителей). На условиях совместительства и по договорам гражданско-правового характера для работы на этих предприятиях и организациях привлекалось 73 тыс. человек (в эквиваленте полной занятости). Число замещенных рабочих мест работниками списочного состава, совместителями и лицами, выполнявшими работы по договорам гражданско-правового характера, на предприятиях и в организациях (без субъектов малого предпринимательства) составило в апреле 2022 г. 1818,1 тыс. человек.

Динамика числа замещенных рабочих мест в организациях (по организациям, не относящимся к субъектам малого предпринимательства, средняя численность работников которых превышает 15 человек)

	Апрель ¹⁾ 2022 г., тыс. человек	в % к:		Январь-апрель 2022 г.	В % к январю-апрелю 2021 г.
		марту 2022 г.	апрелю 2021 г.		
Всего замещенных рабочих мест	1818,1	99,7	101,6	1820,3	102,0
в том числе:					
работниками списочного состава (без внешних совместителей)	1745,0	99,8	101,6	1747,2	102,1
внешними совместителями	32,4	99,5	98,0	32,5	98,2
работниками, выполнявшими работы по договорам гражданско-правового характера	40,6	96,4	101,6	40,7	104,0

В общем количестве замещенных рабочих мест в организациях рабочие места внешних совместителей в апреле 2022 года составляли 1,8%, лиц, выполнявших работы по гражданско-правовым договорам – 2,2%.

¹⁾ Оперативные данные.

Социальная сфера

Число замещенных рабочих мест в организациях по видам экономической деятельности

(по организациям, не относящимся к субъектам малого предпринимательства,
средняя численность работников которых превышает 15 человек)
в апреле 2022 года

человек

	Всего замещенных рабочих мест, человек	в том числе работниками			Число замещенных рабочих мест в % к апрелю 2021 г.
		списочного состава (без внешних совместите лей)	внешними совместите лями	выполнявши- ми работы по договорам гражданско- правового характера	
Всего	1818065	1745046	32433	40586	101,6
в том числе:					
Сельское, лесное хозяйство, охота, рыболовство и рыбоводство	23735	23313	226	196	102,8
в том числе:					
растениеводство и животноводство, охота и предоставление соответствующих услуг в этих областях	19980	19586	198	196	102,5
лесоводство и лесозаготовки	3534	3508	... ¹⁾	-	104,8
рыболовство и рыбоводство	221	220	...	-	105,0
Добыча полезных ископаемых	1760	1620	32	109	103,8
в том числе:					
добыча прочих полезных ископаемых	1673	1538	32	...	104,7
предоставление услуг в области добычи полезных ископаемых	87	82	-	...	89,7
Обрабатывающие производства	349430	342670	2670	4091	102,3
в том числе:					
производство пищевых продуктов	59943	58875	356	712	105,2
производство напитков	7337	7275	41	21	100,6
производство табачных изделий	-	-	...
производство текстильных изделий	4602	4554	34	14	98,9
производство одежды	4404	4298	65	41	104,3
производство кожи и изделий из кожи	1459	1458	...	-	102,0
обработка древесины и производство изделий из дерева и пробки, кроме мебели, производство изделий из соломки и материалов для плетения	2670	2632	25	13	111,0
производство бумаги и бумажных изделий	11552	11412	49	92	103,6
деятельность полиграфическая и копирование носителей информации	4603	4500	50	54	98,5
производство кокса и нефтепродуктов
производство химических веществ и химических продуктов	16411	16060	197	155	108,4
производство лекарственных средств и материалов, применяемых в медицинских целях	13731	12552	116	1063	101,9

¹⁾ Здесь и далее в разделе данные не размещаются в целях обеспечения конфиденциальности первичных статистических данных, полученных от организаций, в соответствии с Федеральным законом от 29.11.2007 № 282-ФЗ (ст. 4, п. 5; ст. 9, пп. 1 и 3).

Социальная сфера

продолжение

	Всего замещенных рабочих мест, человек	в том числе работниками			Число замещенных рабочих мест в % к апрелю 2021 г.
		списочного состава (без внешних совместите лей)	внешними совместите лями	выполнявши- ми работы по договорам гражданско- правового характера	
производство резиновых и пластмассовых изделий	24772	24417	143	212	104,7
производство прочей неметаллической минеральной продукции	22777	22431	165	181	99,1
производство металлургическое	13563	13474	60	30	102,1
производство готовых металлических изделий, кроме машин и оборудования	38010	37256	273	481	105,6
производство компьютеров, электронных и оптических изделий	26246	25580	352	314	100,5
производство электрического оборудования	11735	11496	139	100	100,4
производство машин и оборудования, не включенных в другие группировки	23539	23117	183	239	99,4
производство автотранспортных средств, прицепов и полуприцепов	7211	7171	36	...	97,3
производство прочих транспортных средств и оборудования	29819	29649	115	54	96,6
производство мебели	11155	11014	57	85	99,3
производство прочих готовых изделий	5048	4763	122	164	98,8
ремонт и монтаж машин и оборудования	7527	7390	78	60	108,0
Обеспечение электрической энергией, газом и паром; кондиционирование воздуха	60598	59462	443	693	99,6
Водоснабжение; водоотведение, организация сбора и утилизации отходов, деятельность по ликвидации загрязнений	35479	34973	232	274	112,6
Строительство	46823	44442	713	1668	94,7
Торговля оптовая и розничная; ремонт автотранспортных средств и мотоциклов	304914	299161	2290	3462	106,1
из них:					
торговля оптовая, кроме оптовой торговли автотранспортными средствами и мотоциклами	99326	96422	1283	1622	103,9
торговля розничная, кроме торговли автотранспортными средствами и мотоциклами	184083	181692	804	1587	106,6
Транспортировка и хранение	166012	164415	821	776	102,9
в том числе:					
деятельность сухопутного и трубопроводного транспорта	54536	53950	203	383	103,8

Социальная сфера

окончание

	Всего замещенных рабочих мест, человек	в том числе работниками			Число замещенных рабочих мест в % к апрелю 2021 г.
		списочного состава (без внешних совместите лей)	внешними совместите лями	выполнявши- ми работы по договорам гражданско- правового характера	
деятельность водного транспорта	-	...
деятельность воздушного и космического транспорта
складское хозяйство и вспомогательная транспортная деятельность	74837	74050	447	340	105,7
деятельность почтовой связи и курьерская деятельность	12415	12332	82	...	94,7
Деятельность гостиниц и предприятий общественного питания	32953	31774	544	635	98,6
Деятельность в области информации и связи	22661	21596	364	701	111,4
Деятельность финансовая и страховая	27048	19825	213	7010	96,6
Деятельность по операциям с недвижимым имуществом	33396	31666	996	734	97,6
Деятельность профессиональная, научная и техническая	113782	110302	2807	674	101,4
из нее:					
научные исследования и разработки	85993	83298	2252	444	99,6
Деятельность административная и сопутствующие дополнительные услуги	36564	34726	495	1344	99,4
Государственное управление и обеспечение военной безопасности; социальное обеспечение	123684	122523	650	510	94,1
Образование	204529	192102	10055	2373	98,2
Деятельность в области здравоохранения и социальных услуг	184849	166360	4466	14023	103,5
Деятельность в области культуры, спорта, организации досуга и развлечений	44156	38834	4148	1175	99,4
Предоставление прочих видов услуг	5693	5284	268	140	100,6

7.2. Безработица

Численность незанятых трудовой деятельностью граждан, состоящих на учете в органах государственной службы занятости населения, к концу мая 2022 года составила 27801 человек, из них 21866 человек имели статус безработного, из них 15546 человек получали пособие по безработице.

Уровень безработицы населения в мае 2022 г. составил 0,5%.

Динамика численности незанятых трудовой деятельностью граждан, состоящих на учете в органах службы занятости населения

(по данным Министерства социального развития Московской области)
на конец месяца

	Численность незанятых трудовой деятельностью граждан, человек	из них безработных		
		человек	в % к	
			предыдущему периоду	соответствующему периоду предыдущего года
2021 год				
Январь	137037	129684	96,5	577,9
Февраль	124826	118467	91,4	512,8
Март	110324	103309	87,2	448,4
I квартал (в среднем за месяц)	124062	117153	84,1	512,4
Апрель	95141	90012	87,1	198,6
Май	83921	78048	86,7	76,3
Июнь	76702	70986	91,0	54,6
II квартал (в среднем за месяц)	85255	79682	68,0	86,1
Июль	69052	63807	89,9	44,9
Август	57643	52464	82,2	35,5
Сентябрь	49120	43401	82,7	29,2
III квартал (в среднем за месяц)	58605	53224	66,8	36,4
Октябрь	40947	35239	81,2	24,4
Ноябрь	33852	29220	82,9	21,0
Декабрь	25334	23049	78,9	17,2
IV квартал (в среднем за месяц)	33378	29169	54,8	20,9
год (в среднем за месяц)	75325	69807	x	69,7

	Численность незанятых трудовой деятельностью граждан, человек	из них безработных		
		человек	в % к	
			предыдущему периоду	соответствующему периоду предыдущего года
2022 год				
Январь	25223	20566	89,2	15,9
Февраль	23679	19209	93,4	16,2
Март	25298	19560	101,8	18,9
I квартал (в среднем за месяц)	24733	19778	67,8	16,9
Апрель	26237	21604	110,4	24,0
Май	27801	21866	101,2	28,0

7.3. Потребность организаций в работниках

К концу мая 2022 г. нагрузка незанятого населения, состоящего на учете в органах службы занятости, на одну заявленную вакансию составила 0,5 человека или 31,3% к соответствующему периоду прошлого года.

Динамика потребности работодателей в работниках, заявленной в органы службы занятости населения (по данным Министерства социального развития Московской области) на конец месяца

	Потребность работодателей в работниках, заявленная в органы службы занятости населения, человек	Нагрузка незанятого трудовой деятельностью населения на одну заявленную вакансию		
		человек	в % к	
			предыдущему периоду	соответствующему периоду предыдущего года
2021 год				
Январь	49891	2,7	96,4	400,6
Февраль	51779	2,4	88,9	359,3
Март	55286	2,0	83,3	300,8
Апрель	59754	1,6	80,0	64,0
Май	68148	1,2	75,0	35,3
Июнь	67935	1,1	91,7	31,4
Июль	70236	1,0	90,9	32,3
Август	69075	0,8	80,0	25,5
Сентябрь	70087	0,7	87,5	22,6
Октябрь	68380	0,6	85,7	20,0
Ноябрь	65319	0,5	83,3	17,2
Декабрь	62712	0,41	82,0	14,3
2022 год				
Январь	63175	0,40	97,6	14,8
Февраль	62701	0,38	95,0	15,8
Март	58729	0,4	105,3	20,0
Апрель	56593	0,5	125,0	31,3
Май	60269	0,5	100,0	41,7

8. ЗАБОЛЕВАЕМОСТЬ НАСЕЛЕНИЯ**Заболеваемость населения отдельными инфекционными и паразитарными заболеваниями¹⁾**

	Май 2022 г., случаев	В % к	
		маю 2021 г.	апрелю 2022 г.
Кишечные инфекции			
Острые кишечные инфекции	2768	182,8	136,6
из них бактериальная дизентерия (шигеллез)	2	100,0	100,0
Сальмонеллезные инфекции	85	177,1	80,2
Гепатиты			
Острые гепатиты	13	144,4	76,5
из них:			
гепатит А	10	500,0	100,0
гепатит В	2	100,0	66,7
гепатит С	1	20,0	25,0
Некоторые инфекции, управляемые средствами специфической профилактики			
Краснуха	-	-	-
Коклюш	3	75,0	50,0
Паротит эпидемический	1	100,0	100,0
Острые респираторно-вирусные инфекции			
Острые инфекции верхних дыхательных путей	104779	72,2	77,7
Грипп	5	-	26,3
Социально значимые болезни			
Сифилис	109	81,3	87,2
Гонококковая инфекция	29	80,6	145,0
Туберкулез (впервые выявленный)	135	107,1	119,5
Болезнь, вызванная вирусом иммунодефицита человека, и бессимптомным инфекционным статусом, вызванным вирусом иммунодефицита человека (ВИЧ)	164	151,9	123,3
Педикулез	90	97,8	70,9

¹⁾ По данным Управления Федеральной службы по надзору в сфере защиты прав потребителей и благополучия человека по Московской области.

IV. ДЕМОГРАФИЯ

Демографическая ситуация

Показатели естественного движения населения¹⁾

человек

	Январь-апрель		
	2022 г.	2021 г.	прирост (+), снижение (-)
Родившихся	22788	22584	204
Умерших	38407	38623	-216
из них детей в возрасте до 1 года	85	96	11
Естественный прирост (+), убыль (-)	-15619	-16039	x
Браков	14543	13774	769
Разводов	11134	11971	-837

Общие итоги миграции населения

человек

	Январь-апрель 2022 г.			Январь-апрель 2021 г.		
	число прибывших	число выбывших	миграционный прирост (+), снижение(-)	число при- бывших	число выбывших	миграционный прирост (+), снижение(-)
Миграция	109753	82759	26994	109835	76725	33110
в том числе:						
в пределах России	84967	62615	22352	87511	66575	20936
из нее:						
межрегиональная	64481	42129	22352	66034	45098	20936
международная миграция	24786	20144	4642	22324	10150	12174
со странами СНГ	23635	18967	4668	21342	9649	11693
с другими зарубежными странами	1151	1177	-26	982	501	481

¹⁾ Сведения по родившимся, умершим, бракам и разводам выгружены из Единого государственного реестра записей актов гражданского состояния (ЕГР ЗАГС).

МЕТОДОЛОГИЧЕСКИЕ ПОЯСНЕНИЯ

Оборот организаций

Оборот организаций включает стоимость отгруженных товаров собственного производства, выполненных работ и услуг собственными силами, а также выручку от продажи приобретенных на стороне товаров (без налога на добавленную стоимость, акцизов и аналогичных обязательных платежей).

Объем отгруженных товаров собственного производства представляет собой стоимость тех товаров, которые произведены юридическим лицом и фактически отгружены в отчетном периоде или отпущены им в порядке продажи, а также прямого обмена на сторону (другим юридическим и физическим лицам), независимо от того, поступили деньги на счет продавца или нет.

Данные по этому показателю представляют совокупность организаций с соответствующим основным видом деятельности и отражают коммерческую деятельность организаций.

Оборот организаций розничной торговли включает выручку от продажи товаров, приобретенных в целях перепродажи (за минусом НДС, налога с продаж и аналогичных обязательных платежей), стоимость отгруженных (переданных) товаров собственного производства, выручку от других видов деятельности (доход от сдачи в аренду зданий, складских и торговых площадей, транспортных средств и оборудования и т.п.). Не включаются в оборот доходы от продажи собственных основных средств, нематериальных активов, валютных ценностей, ценных бумаг.

Оборот организаций оптовой торговли включает выручку от продажи товаров, приобретенных в целях перепродажи (за минусом НДС, налога с продаж и аналогичных обязательных платежей), выручку от реализации посреднических услуг (сумму вознаграждений комиссионеров (поверенных, агентов) за минусом НДС), стоимость отгруженных (переданных) товаров собственного производства, выручку от других видов деятельности (доход от сдачи в аренду зданий, складских и торговых площадей, транспортных средств и оборудования и т.п.). Не включаются в оборот доходы от продажи собственных основных средств, нематериальных активов, валютных ценностей, ценных бумаг.

Промышленное производство

Индекс производства – относительный показатель, характеризующий изменение масштабов производства в сравниваемых периодах. Различают индивидуальные и сводные индексы производства. Индивидуальные индексы отражают изменение выпуска одного продукта и исчисляются как отношение объемов производства данного вида продукта в натурально-вещественном выражении в сравниваемых периодах. Сводный индекс производства характеризует совокупные изменения производства всех видов продукции и отражает изменение создаваемой в процессе производства стоимости в результате изменения только физического объема производимой продукции. Для исчисления сводного индекса производства индивидуальные индексы по конкретным видам продукции поэтапно агрегируются в индексы по группам, подклассам, классам, разделам Общероссийского классификатора видов экономической деятельности (ОКВЭД2).

Индекс промышленного производства - агрегированный индекс производства по видам деятельности «Обработывающие производства», «Обеспечение электрической энергией, газом и паром; кондиционирование воздуха», «Водоснабжение; водоотведение, организация сбора и утилизации отходов, деятельность по ликвидации загрязнений»

Объем отгруженных товаров собственного производства, выполненных работ и услуг собственными силами - стоимость отгруженных или отпущенных в порядке продажи, а также прямого обмена (по договору мены) всех товаров собственного производства, работ и услуг, выполненных (оказанных) собственными силами.

Объем отгруженных товаров представляет собой стоимость товаров, которые произведены данным юридическим лицом и фактически отгружены (переданы) в отчетном периоде на сторону (другим юридическим и физическим лицам), включая товары, сданные по акту заказчику на месте, независимо от того, поступили деньги на счет продавца или нет.

Объем работ и услуг, выполненных собственными силами, представляет собой стоимость работ и услуг, оказанных (выполненных) организацией другим юридическим и физическим лицам.

Данные приводятся в фактических отпускных ценах без налога на добавленную стоимость, акцизов и аналогичных обязательных платежей.

Группировки по видам деятельности представляют собой совокупность соответствующих фактических видов деятельности, осуществляемых организациями, независимо от их основного вида деятельности.

Сельское хозяйство

Данные о поголовье сельскохозяйственных животных, производстве и реализации основных сельскохозяйственных продуктов по всем сельхозпроизводителям определяются: по **сельскохозяйственным организациям** – на основании сведений форм федерального статистического наблюдения (по субъектам малого предпринимательства – с применением выборочного метода наблюдения); по **хозяйствам населения, крестьянским (фермерским) хозяйствам и индивидуальным предпринимателям** - по материалам выборочных обследований.

Производство скота и птицы на убой (в живом весе) включает проданные сельхозпроизводителями скот и птицу для забоя на мясо, а также забитые в сельскохозяйственных организациях, крестьянских (фермерских) хозяйствах, у индивидуальных предпринимателей, в хозяйствах населения.

Производство молока характеризуется фактически надоем сырым коровьим, козьим, овечьим, кобыльим и буйволиным молоком. Молоко, направленное на выкармливание молодняка, в продукцию не включается.

Производство яиц включает их сбор от всех видов сельскохозяйственной птицы, в том числе и яйца, пошедшие на воспроизводство птицы (инкубация и др.).

Строительство

Объем работ, выполненных собственными силами по виду экономической деятельности «Строительство» – это строительные работы, выполненные организациями собственными силами на основании договоров и (или) контрактов, заключаемых с заказчиками, а также работы, выполненные хозяйственным способом организациями и населением. В стоимость таких работ включаются работы по строительству новых объектов, капитальному и текущему ремонту, реконструкции, модернизации жилых и нежилых зданий и инженерных сооружений, монтажу железобетонных, металлических, деревянных и других строительных конструкций.

Данные приводятся с учетом объемов работ, выполненных субъектами малого предпринимательства и объемов работ, ненаблюдаемых прямыми статистическими методами в строительстве.

Индекс физического объема работ, выполненных по виду деятельности «Строительство», рассчитан в сопоставимых ценах. В качестве сопоставимых цен приняты среднегодовые цены предыдущего года.

Ввод в действие зданий

К зданиям относится строительная система, состоящая из несущих и ограждающих или совмещенных (несущих и ограждающих) конструкций, образующих надземный замкнутый объем, предназначенный для проживания или пребывания людей в зависимости от функционального назначения и для выполнения различного вида производственных процессов.

Общий строительный объем зданий определяется как сумма строительного объема выше отметки плюс минус 0,00 (надземная часть) и ниже этой отметки (подземная часть). Строительный объем надземной и подземной частей здания определяется в пределах ограничивающих поверхностей, проветриваемых подполий под зданиями, проектируемыми для строительства на вечномёрзлых грунтах.

Общая площадь здания определяется как сумма площадей всех этажей здания (включая технические, мансардные, цокольные и подвальные), измеренных в пределах внутренних поверхностей наружных стен, а также площадей балконов и лоджий. Площади помещений определяются по их размерам, измеряемым между отделанными поверхностями стен и перегородок в уровне пола.

Здания **нежилого назначения** распределены исходя из целей их использования.

Ввод в действие производственных мощностей и объектов социально-культурной сферы показатели мощности (производительности, вместимости, пропускной способности, площади, протяженности и т.д.), созданной в результате осуществления инвестиций в основной капитал.

Число построенных квартир - количество квартир в законченных строительством жилых домах квартирного, гостиничного типа и общежитиях, квартир в нежилых зданиях, а также в построенных населением индивидуальных жилых домах. Индивидуальные жилые дома, построенные населением и предназначенные для проживания одной семьи, отражаются как одна квартира.

Общая площадь жилых помещений во введенных в эксплуатацию жилых и нежилых зданиях, жилых домах определяется как сумма площадей всех частей жилых помещений, включая площадь помещений вспомогательного использования, предназначенных для удовлетворения гражданами бытовых и иных нужд, связанных с их проживанием в жилом помещении, площадей лоджий, балконов, веранд, террас, подсчитываемых с соответствующими понижающими коэффициентами, а также жилых и подсобных помещений в построенных населением индивидуальных жилых домах. К помещениям вспомогательного использования относятся кухни, передние, холлы, внутриквартирные коридоры, ванны или душевые, туалеты, кладовые или хозяйственные встроенные шкафы. В домах-интернатах для престарелых и инвалидов, ветеранов, специальных домах для одиноких престарелых, детских домах к подсобным помещениям относятся столовые, буфеты, клубы, читальни, спортивные залы, приемные пункты бытового обслуживания и медицинского обслуживания.

Начиная с данных за август 2019 г., в объем жилищного строительства включены данные по жилым домам, построенным населением на земельных участках, предназначенных для ведения гражданами садоводства.

Автомобильный транспорт

Объем перевозок (погрузка) грузов - количество грузов в тоннах, перевезенных транспортом организаций всех видов экономической деятельности, на автомобильном транспорте - включая оценку индивидуальных предпринимателей - владельцев грузовых автомобилей, осуществляющих коммерческие перевозки грузов.

Грузооборот транспорта - объем работы транспорта организаций всех видов экономической деятельности по перевозкам грузов, на автомобильном транспорте - включая предпринимателей (физических лиц). Единицей измерения является тонно-километр, т.е. перемещение 1 тонны груза на 1 километр. Исчисляется суммированием произведений массы перевезенных грузов каждой перевозки в тоннах на расстояние перевозки в километрах.

Пассажиروоборот транспорта общего пользования - объем работы транспорта по перевозкам пассажиров, включая оценку перевозок пассажиров, пользующихся правом бесплатного проезда. Единицей измерения является пассажиро-километр, т.е. перемещение одного пассажира на 1 километр. Исчисляется суммированием произведений количества пассажиров каждой перевозки на расстояние перевозки в километрах.

Пассажируоборот транспорта общего пользования исчисляется как сумма пассажируоборота следующих видов транспорта: железнодорожного, автомобильного, воздушного, морского и внутреннего водного. Транспорт общего пользования - транспорт, осуществляющий общедоступное транспортное обслуживание населения.

Розничная торговля

Оборот розничной торговли – выручка от продажи товаров населению для личного потребления или использования в домашнем хозяйстве за наличный расчет или оплаченных по кредитным карточкам, расчетным чекам банков, по перечислениям со счетов вкладчиков, по поручению физического лица без открытия счета, посредством платежных карт (электронных денег).

Стоимость товаров, проданных (отпущенных) отдельным категориям населения со скидкой, или полностью оплаченных органами социальной защиты, включается в оборот розничной торговли в полном объеме. В оборот розничной торговли не включается стоимость товаров, проданных (отпущенных) из розничной торговой сети юридическим лицам (в том числе организациям социальной сферы, спецпотребителям и т.п.) и индивидуальным предпринимателям, и оборот общественного питания.

Оборот розничной торговли включает данные как по организациям, для которых эта деятельность является основной, так и по организациям других видов деятельности, осуществляющим продажу товаров населению через собственные торговые заведения, или с оплатой через свою кассу. Оборот розничной торговли также включает стоимость товаров, проданных населению индивидуальными предпринимателями и физическими лицами на розничных рынках и ярмарках.

Оборот розничной торговли формируется по данным сплошного федерального статистического наблюдения за организациями, не относящимися к субъектам малого предпринимательства, которые проводятся с месячной периодичностью, ежеквартальных выборочных обследований малых предприятий розничной торговли (за исключением микропредприятий) и розничных рынков, а также ежегодных выборочных обследований индивидуальных предпринимателей и микропредприятий с распространением полученных данных на генеральную совокупность объектов наблюдения.

Оборот розничной торговли приводится в фактических продажных ценах, включающих торговую наценку, налог на добавленную стоимость и аналогичные обязательные платежи.

Оборот общественного питания – выручка от продажи собственной кулинарной продукции и покупных товаров без кулинарной обработки населению для потребления, главным образом, на месте, а также организациям и индивидуальным предпринимателям для организации питания различных контингентов населения.

В оборот общественного питания включается стоимость кулинарной продукции и покупных товаров, отпущенных: работникам организаций с последующим удержанием из заработной платы; на дом по заказам населения; на рабочие места по заказам организаций и индивидуальных предпринимателей; транспортным организациям в пути следования сухопутного, воздушного, водного транспорта; для обслуживания приемов, банкетов и т.п.; организациями общественного питания организациями социальной сферы (школам, больницам, санаториям, домам престарелых и т.п.) в объеме фактической стоимости питания; по абонеентам, талонам и т.п. в объеме фактической стоимости питания; стоимость питания в учебных учреждениях, в том числе предоставляемого для отдельных категорий учащихся на льготной основе за счет средств бюджета, включается в объеме фактической стоимости питания.

Оборот общественного питания включает данные как по организациям, для которых эта деятельность является основной, так и по организациям других видов деятельности, осуществляющим продажу кулинарной продукции и покупных товаров для потребления, главным образом, на месте через собственные заведения общественного питания.

Оборот общественного питания формируется по данным сплошного федерального статистического наблюдения за организациями, не относящимися к субъектам малого предпринимательства, которое проводится с месячной периодичностью, ежеквартального выборочного обследования малых предприятий (за исключением микропредприятий), а также ежегодных выборочных обследований индивидуальных предпринимателей и микропредприятий с распространением полученных данных на генеральную совокупность объектов наблюдения.

Оборот общественного питания приводится в фактических продажных ценах, включающих наценку общественного питания, налог на добавленную стоимость и аналогичные обязательные платежи.

Динамику оборота розничной торговли и общественного питания характеризует индекс физического объема, который определяется путем сопоставления величины оборота в сравниваемых периодах в сопоставимых ценах.

Рынок платных услуг населению

Объем платных услуг населению представляет собой денежный эквивалент объема услуг, оказанных резидентами российской экономики (юридическими лицами и гражданами, занимающимися предпринимательской деятельностью без образования юридического лица) гражданам Российской Федерации, а также гражданам других государств (нерезидентам), потребляющим те или иные услуги на территории Российской Федерации.

Данные об объеме платных услуг населению в распределении по видам приведены в соответствии с Общероссийским классификатором продукции по видам экономической деятельности. Динамику объема платных услуг характеризует индекс физического объема, исчисленный путем сопоставления его величины за отчетный и базисный периоды в сопоставимых ценах.

Оптовая торговля

Оборот оптовой торговли – выручка от реализации приобретенных ранее на стороне в целях перепродажи юридическим лицам и индивидуальным предпринимателям для профессионального использования (переработки или дальнейшей продажи).

Оборот оптовой торговли приводится в фактических продажных ценах, включающих торговую наценку, налог на добавленную стоимость, акциз, экспортную пошлину, таможенные сборы и аналогичные обязательные платежи. Сумма вознаграждения комиссионеров (поверенных, агентов) отражается по фактической стоимости, включая НДС.

Оборот оптовой торговли включает данные по организациям с основным видом экономической деятельности «Торговля оптовая, кроме оптовой торговли автотранспортными средствами и мотоциклами» и по организациям других видов деятельности, осуществляющих оптовую торговлю.

Оборот оптовой торговли формируется по данным сплошного федерального статистического наблюдения за организациями (предприятиями), не относящимися к субъектам малого предпринимательства, выборочного обследования малых предприятий оптовой торговли (кроме микропредприятий), которые проводятся с месячной периодичностью, ежеквартальных выборочных обследований малых предприятий всех видов деятельности (кроме микропредприятий), а также ежегодных выборочных обследований микропредприятий и индивидуальных предпринимателей с распространением полученных по выборочным обследованиям данных на генеральную совокупность объектов наблюдения.

Кроме того, в соответствии с требованиями системы национальных счетов, оборот оптовой торговли досчитывается на объемы деятельности, не наблюдаемой прямыми статистическими методами.

Объемы оборота оптовой торговли ежеквартально уточняются по результатам выборочного обследования малых предприятий.

Внешняя торговля

Экспорт – вывоз товаров с территории Российской Федерации без обязательства об обратном ввозе. Экспорт включает вывоз из страны товаров отечественного производства, а также реэкспорт товаров. К товарам отечественного производства относятся также товары иностранного происхождения, ввезенные в страну и подвергшиеся существенной переработке, изменяющей основные качественные или технические характеристики товаров. К реэкспортным товарам относятся товары, ранее ввезенные на территорию Российской Федерации, а затем вывезенные с этой территории без уплаты таможенных пошлин, налогов и без применения к товарам запретов и ограничений экономического характера.

Импорт – ввоз товаров на территорию Российской Федерации без обязательств об обратном вывозе. В импорт включаются ввезенные товары, предназначенные для потребления в экономике страны и товары, ввозимые на территорию государства в соответствии с режимом реимпорта. К реимпортным товарам относятся товары, ранее вывезенные с территории Российской Федерации, а затем ввезенные на эту территорию без уплаты таможенных пошлин, налогов и без применения к товарам запретов и ограничений экономического характера.

Сальдо торгового баланса – разница между экспортом и импортом. Положительное сальдо – экспорт превышает импорт, отрицательное сальдо (ставится знак «минус») – импорт превышает экспорт.

Характеристика хозяйствующих субъектов

В соответствии с постановлением Правительства Российской Федерации «Об утверждении Положения о Федеральной налоговой службе» от 30 сентября 2004 г. № 506 государственную регистрацию юридических лиц и индивидуальных предпринимателей осуществляют территориальные органы Федеральной налоговой службы России. Учет хозяйствующих субъектов осуществляется органами государственной статистики на основе сведений об их государственной регистрации.

Группировка хозяйствующих субъектов осуществляется по коду вида деятельности Общероссийского классификатора видов экономической деятельности (ОКВЭД2), заявленному организациями и индивидуальными предпринимателями при государственной регистрации в качестве основного вида деятельности.

Демография организаций

Коэффициент рождаемости организаций - отношение количества зарегистрированных за отчетный период организаций к среднему количеству организаций, учтенных в Статистическом регистре (далее Статрегистр) по Московской области, выраженное в промилле.

Коэффициент официальной ликвидации организаций - отношение количества официально ликвидированных за отчетный период организаций к среднему количеству организаций, учтенных в Статрегистре по Московской области, выраженное в промилле.

Малые предприятия

Условия отнесения к малым предприятиям определены статьей 4 Федерального закона от 24 июля 2007 г. № 209-ФЗ «О развитии малого и среднего предпринимательства в Российской Федерации».

Порядок осуществления выборочных обследований малых предприятий установлен постановлением Правительства Российской Федерации от 16 февраля 2008 г. № 79 «О порядке проведения выборочных статистических наблюдений за деятельностью субъектов малого и среднего предпринимательства».

В разделе приводятся данные по малым предприятиям - юридическим лицам с численностью работников до 100 человек включительно и с предельным значением дохода, полученного от осуществления предпринимательской деятельности за предшествующий календарный года, до 800 млн рублей.

Данные сформированы по виду экономической деятельности (ОКВЭД2) регистрации предприятия, учтенному в едином реестре субъектов малого и среднего предпринимательства.

Инвестиции

Финансовые вложения организаций - инвестиции организации в государственные и муниципальные ценные бумаги, ценные бумаги других организаций, в том числе долговые ценные бумаги (облигации, векселя); в которых определена дата и стоимость погашения; вклады в уставные (складочные) капиталы других организаций (в том числе дочерних и зависимых хозяйственных обществ); предоставленные другим организациям займы, депозитные вклады в кредитных организациях, дебиторская задолженность, приобретенная на основании уступки права требования, вклады организации в товарищества по договору простого товарищества и пр.

Накопленные финансовые вложения - объем накопленных финансовых вложений, произведенных юридическим лицом с начала их вложения с учетом их изъятия и выбытия в отчетном периоде. Финансовые вложения, осуществленные организацией, в зависимости от срока погашения займов и кредитов подразделяются на долгосрочные и краткосрочные.

Долгосрочные финансовые вложения - вложения, осуществленные на срок более одного года с намерением получения доходов (дивидендов): инвестиции организаций в доходные активы (ценные бумаги) других организаций, уставные (складочные) капиталы других организаций, созданных на территории Российской Федерации или за ее пределами, государственные ценные бумаги (облигации и другие долговые обязательства) и т.п., а также предоставленные организацией другим организациям займы.

Краткосрочные финансовые вложения - вложения на срок не более одного года, осуществленные с намерением получения доходов (дивидендов): в дочерние и зависимые организации, инвестиции организации в ценные бумаги других организаций, государственные ценные бумаги и т.п., а также предоставленные другим организациям займы на срок не более одного года и пр.

Инвестиции в нефинансовые активы включают в себя инвестиции в основной капитал и инвестиции в непроизведенные нефинансовые активы. К инвестициям в непроизведенные нефинансовые активы относятся затраты на приобретение юридическими лицами в собственность земельных участков, объектов природопользования, контрактов, договоров аренды, лицензий, (включая права пользования природными объектами), деловой репутации («гудвилла»), деловых связей (маркетинговых активов).

Инвестиции в основной капитал – совокупность затрат, направленных на строительство, реконструкцию (включая расширение и модернизацию) объектов, которые приводят к увеличению первоначальной стоимости объектов, приобретение машин, оборудования, транспортных средств, производственного и хозяйственного инвентаря, на формирование рабочего, продуктивного и племенного стада, закладка и выращивание многолетних культур, инвестиции в объекты интеллектуальной собственности: программное обеспечение и базы данных для ЭВМ, оригиналы произведений развлекательного жанра, литературы и искусства, научные исследования и разработки, создание и приобретение изобретений, полезных моделей и промышленных образцов, разведка недр и оценка запасов полезных ископаемых, включая произведенные нематериальные поисковые затраты.

Данные об инвестициях в основной капитал приведены с учетом инвестиционной деятельности субъектов малого предпринимательства и инвестиций, ненаблюдаемых прямыми статистическими методами.

В состав инвестиций в основной капитал включены затраты, осуществленные за счет денежных средств граждан и юридических лиц, привлеченных организациями-застройщиками для долевого строительства.

Инвестиции в основной капитал учитываются без налога на добавленную стоимость. Индекс физического объема инвестиций в основной капитал рассчитан в сопоставимых ценах. В качестве сопоставимых цен приняты среднегодовые цены предыдущего года.

Объем инвестиций в основной капитал по полному кругу складывается из затрат, направленных на воспроизводство основных средств организациями, не относящимися к субъектам малого предпринимательства, субъектами малого предпринимательства (включая микропредприятия) и объема инвестиций, не наблюдаемых прямыми статистическими методами.

Инвестиции в здания (кроме жилых) и сооружения - расходы на строительство зданий и сооружений, которые складываются из выполненных строительных работ и приходящихся на них прочих капитальных затрат. При этом в затраты на строительство зданий включается стоимость оборудования и коммуникаций внутри здания, необходимых для его эксплуатации.

Инвестиции в жилые здания и помещения - затраты на строительство жилых помещений, зданий или частей зданий, используемых полностью или главным образом как места проживания: входящих в жилищный фонд (общего назначения, общежития, спальные корпуса школ - интернатов, детских домов, дома для престарелых и инвалидов) и не входящих в жилищный фонд (дома щитовые, садовые дома, помещения контейнерного типа жилые, вагоны-дома передвижные, помещения, приспособленные под жилье (такие как вагоны и кузова железнодорожных вагонов, суда и другие подсобные объекты)).

Инвестиции на улучшение земель - затраты на мелиоративные работы; затраты на проведение культуртехнических работ на землях, не требующих осушения; террасирование крутых склонов; капитальные вложения на коренное улучшение земель; расчистку земельных участков, рекультивацию земли, изменение рельефа (планировку территории), расходы, связанные с предотвращением затопления, расходы, связанные с передачей прав собственности на землю.

Инвестиции в машины, оборудование, транспортные средства - затраты на приобретение машин, транспортных средств, оборудования, производственного и хозяйственного инвентаря, а также затраты на монтаж оборудования на месте его постоянной эксплуатации, проверку и испытание качества монтажа. Инвестиции в объекты интеллектуальной собственности включают: затраты на научно-исследовательские, опытно-конструкторские и технологические работы, расходы на разведку недр и оценку запасов полезных ископаемых, затраты на создание и приобретение компьютерного программного обеспечения и баз данных, затраты на создание и приобретение произведений развлекательного жанра, литературы и искусства.

Инвестиции в произведенные нефинансовые активы - затраты на приобретение юридическими лицами в собственность земельных участков, объектов природопользования, контрактов, договоров аренды, лицензий, деловой репутации ("гудвилла") и деловых связей (маркетинговых активов). Затраты на приобретение земельных участков и объектов природопользования отражаются на основе документов, выданных государственными органами по земельным ресурсам и землеустройству согласно оплаченным или принятым к оплате счетам.

Индекс физического объема инвестиций в основной капитал рассчитан в сопоставимых ценах. В качестве сопоставимых приняты среднегодовые цены предыдущего года.

Цены

Индекс потребительских цен и тарифов на товары и услуги населению (ИПЦ) характеризует изменение во времени общего уровня цен и тарифов на товары и услуги, приобретаемые населением для непроизводственного потребления. ИПЦ измеряет отношение стоимости фиксированного перечня товаров и услуг в ценах текущего периода к его стоимости в ценах предыдущего (базисного) периода.

В перечень товаров и услуг, разработанный для наблюдения за ценами, включены товары и услуги массового потребительского спроса. Отбор позиций произведен с учетом их значимости для потребления населения, представительности с точки зрения отражения динамики цен на однородные товары, устойчивого наличия их в продаже.

Индексы цен на первичном и вторичном рынках жилья рассчитываются на основе зарегистрированных цен на вновь построенные квартиры и на квартиры функционирующего жилого фонда, находящиеся в собственности, если они являются объектами совершения рыночных сделок. Наблюдение ведется по выборочному кругу организаций, осуществляющих операции с недвижимостью. При регистрации цен на квартиры учитываются их количественные и качественные характеристики.

Индекс цен производителей промышленных товаров рассчитывается на основании регистрации цен на товары (услуги)- представители более в 170 базовых организаций. Расчет средних цен и индексов цен производится более по 360 товарам (услугам)- представителям. Цены производителей представляют собой фактически сложившиеся на момент регистрации цены указанных организаций на произведенные и отгруженные товары (оказанные услуги), предназначенные для реализации на внутреннем рынке (без косвенных товарных налогов, налога на добавленную стоимость, акциза и т.п.).

Рассчитанные по товарам (услугам)- представителям индексы цен производителей последовательно агрегируются в индексы цен соответствующих видов, групп, классов, разделов экономической деятельности. В качестве весов используются данные об объеме отгрузки в стоимостном выражении за базисный период.

Индекс цен производителей промышленных товаров - сводный показатель, агрегированный по видам деятельности "Добыча полезных ископаемых", "Обрабатывающие производства", "Обеспечение электрической энергией, газом и паром; кондиционирование воздуха", "Водоснабжение; водоотведение, организация сбора и утилизации отходов, деятельность по ликвидации загрязнений".

Индексы цен на приобретенные промышленными организациями отдельные виды товаров рассчитываются на основании регистрации цен на товары представители по установленной номенклатуре. Средняя цена приобретения включает, помимо цены производства, налог на добавленную стоимость, акциз, транспортные, сбытовые, посреднические и другие расходы. Построение индексов цен приобретения осуществляется по сопоставимому кругу видов товаров в отчетном и базисном периодах и предусматривает систему взвешивания на основе данных о количестве приобретенной продукции за предыдущий год.

Сводный индекс цен на продукцию (затраты, услуги) инвестиционного назначения рассчитывается как агрегированный показатель из индексов цен производителей на строительную продукцию, приобретения машин и оборудования инвестиционного назначения и на прочую продукцию (затраты, услуги) инвестиционного назначения, взвешенных по доле этих элементов в общем объеме инвестиций в основной капитал.

Индекс цен производителей на строительную продукцию формируется из индексов цен на строительные-монтажные работы и на прочие затраты, включенные в сводный сметный расчет строительства, взвешенных по доле этих элементов в общем объеме инвестиций в жилища, здания и сооружения. Расчет индекса цен на строительные-монтажные работы проводится на основе данных формы отчетности о ценах на материалы, детали и конструкции, приобретенные базовыми подрядными организациями, а также на базе технологических моделей, разработанных по видам экономической деятельности с учетом территориальных особенностей строительства.

Индекс цен приобретения машин и оборудования инвестиционного назначения исчисляется на основе данных об изменении цен производителей этого оборудования, транспортных расходов, ставки налога на добавленную стоимость и других расходов.

Индекс цен на прочую продукцию (затраты, услуги) инвестиционного назначения определяется из индексов цен на основные составляющие этих работ (проектно-изыскательские работы, затраты на разведочное бурение, на формирование рабочего, продуктивного и племенного стада и другие затраты).

Индекс тарифов на грузовые перевозки характеризует изменение фактически действующих тарифов на грузовые перевозки за отчетный период без учета изменения за этот период структуры перевезенных грузов по разнообразным признакам: по виду и размеру отправки груза, скорости доставки, расстоянию перевозки, территории перевозки, типу подвижного состава, степени использования его грузоподъемности и др.

Сводный индекс тарифов на грузовые перевозки всеми видами транспорта рассчитывается исходя из индексов тарифов на перевозку грузов отдельными видами транспорта (железнодорожным, трубопроводным, морским, внутренним водным, автомобильным, воздушным), взвешенных на объемы доходов от перевозки грузов соответствующим видом транспорта за базисный период. По каждому виду транспорта регистрируются тарифы на услуги-представители. За услугу-представитель принимается перевозка одной тонны массового груза определенным видом транспорта на фиксированное расстояние. Регистрация тарифов осуществляется в выборочной совокупности транспортных организаций.

Финансы

Бюджет – форма образования и расходования денежных средств, предназначенных для финансового обеспечения задач и функций государства и местного самоуправления.

Консолидированный бюджет субъекта РФ образуют бюджет субъекта РФ и свод бюджетов муниципальных образований, входящих в состав субъекта РФ (без учета межбюджетных трансфертов между этими бюджетами).

Доходы бюджета – поступающие в бюджет денежные средства, за исключением средств, являющихся в соответствии с Бюджетным кодексом РФ источниками финансирования дефицита бюджета.

Расходы бюджета – выплачиваемые из бюджета денежные средства, за исключением средств, являющихся в соответствии с Бюджетным кодексом РФ источниками финансирования дефицита бюджета.

Дефицит бюджета - превышение расходов бюджета над его доходами.

Профицит бюджета - превышение доходов бюджета над его расходами.

Налог – обязательный, индивидуально безвозмездный платеж, взимаемый с организаций и физических лиц в форме отчуждения принадлежащих им на праве собственности, хозяйственного ведения или оперативного управления денежных средств в целях финансового обеспечения деятельности государства и (или) муниципальных образований.

Сбор – обязательный взнос, взимаемый с организаций и физических лиц, уплата которого является одним из условий совершения в отношении плательщиков сборов государственными органами, органами местного самоуправления, иными уполномоченными органами и должностными лицами юридически значимых действий, включая предоставление определенных прав или выдачу разрешений (лицензий).

Сальдированный финансовый результат (прибыль минус убыток) - конечный финансовый результат, выявленный на основании бухгалтерского учета всех хозяйственных операций организаций. Представляет сумму прибыли (убытка) от продажи товаров, продукции (работ, услуг), основных средств, иного имущества организаций и доходов от прочих операций, уменьшенных на сумму расходов по этим операциям.

Темпы изменения сальдированного финансового результата отчетного периода по сравнению с соответствующим периодом предыдущего года рассчитаны по сопоставимому кругу организаций; с учетом корректировки данных соответствующего периода предыдущего года, исходя из изменений учетной политики, законодательных актов и др. в соответствии с методологией бухгалтерского учета. Прочерк означает, что в одном или обоих сопоставляемых периодах был получен отрицательный сальдированный финансовый результат.

Кредиторская задолженность - задолженность по расчетам с поставщиками и подрядчиками за поступившие материальные ценности, выполненные работы и оказанные услуги, в том числе задолженность, обеспеченная векселями выданными; задолженность по расчетам с дочерними и зависимыми обществами по всем видам операций; с рабочими и служащими по оплате труда, представляющая собой начисленные, но не выплаченные суммы оплаты труда; задолженность по отчислениям на государственное социальное страхование, пенсионное обеспечение и медицинское страхование работников организации, задолженность по всем видам платежей в бюджет и внебюджетные фонды; задолженность организации по платежам по обязательному и добровольному страхованию имущества и работников организации и другим видам страхования, в которых организация является страхователем; авансы полученные, включающие сумму полученных авансов от сторонних организаций по предстоящим расчетам по заключенным договорам, а также штрафы, пени и неустойки, признанные организацией или по которым получены решения суда (арбитражного суда) или другого органа, имеющего в соответствии с законодательством Российской Федерации право на принятие решения об их взыскании, и отнесенные на финансовые результаты организации, непогашенные суммы заемных средств, подлежащие погашению в соответствии с договорами.

Дебиторская задолженность - задолженность по расчетам с покупателями и заказчиками за товары, работы и услуги, в том числе задолженность, обеспеченная векселями полученными; задолженность по расчетам с дочерними и зависимыми обществами; суммы уплаченных другим организациям авансов по предстоящим расчетам в соответствии с заключенными договорами; задолженность по расчетам с прочими дебиторами, включающая в себя задолженность финансовых и налоговых органов (в том числе по переплате по налогам, сборам и прочим платежам в бюджет); задолженность работников организации по предоставленным им ссудам и займам за счет средств этой организации или кредита (ссуды на индивидуальное и кооперативное жилищное строительство, приобретение и благоустройство садовых

участков, беспроцентные ссуды молодым семьям на улучшение жилищных условий или обустройство домашним хозяйством и др.); задолженность подотчетных лиц; поставщиков по недостаткам товарно-материальных ценностей, обнаруженным при приемке; задолженность по государственным заказам, федеральным программам за поставленные товары, работы и услуги, а также штрафы, пени и неустойки, признанные должником, или по которым получены решения суда (арбитражного суда) или другого органа, имеющего в соответствии с законодательством Российской Федерации право на принятие решения об их взыскании, и отнесенные на финансовые результаты организации.

Уровень жизни

Расчет показателей **денежных доходов и расходов населения** производится в соответствии с Методологическими положениями по расчету показателей денежных доходов и расходов населения, утвержденными приказом Росстата от 02.07.2014 № 465 с изменениями от 20.11.2018 № 680.

Данные о денежных доходах и расходах населения формируются на основе официальной статистической информации о произведенных выплатах денежных средств населению и полученных от населения денежных средствах с использованием данных регулярной статистической отчетности хозяйствующих субъектов, органов государственного управления и финансовых учреждений, а также с использованием системы дооценок объемов доходов и расходов населения в неформальном секторе экономики. При отсутствии ряда показателей в необходимые сроки (это касается в основном банковских данных) производится их оценка.

При публикации объема денежных доходов и расходов населения за отчетный период производится уточнение предварительных показателей за предыдущий период. Пересмотр квартальных данных осуществляется по итогам разработки годового баланса денежных доходов и расходов населения.

Денежные доходы населения включают доходы лиц, работающих по найму; доходы от самостоятельной занятости (доходов от предпринимательской деятельности и другой производственной деятельности); социальные выплаты (пенсии, пособия, стипендии и другие выплаты); доходы от собственности (дивиденды, проценты, начисленные по денежным средствам на банковских счетах физических лиц в кредитных организациях; выплаты доходов по государственным и другим ценным бумагам; инвестиционные доходы (доходы от собственности держателей полисов); прочие денежные поступления.

Среднедушевые денежные доходы исчисляются делением общей суммы денежных доходов на численность постоянного населения.

Реальные денежные доходы - относительный показатель, характеризующий динамику денежных доходов населения по сравнению с изменением цен на товары и услуги и исчисленный путем деления индекса номинального размера (т.е. фактически сложившегося в отчетном периоде) денежных доходов населения на индекс потребительских цен за соответствующий временной период.

Денежные расходы населения - включают расходы на покупку товаров и оплату услуг; платежи за товары (работы, услуги) зарубежным поставщикам за безналичный и наличный расчет; расходы на оплату обязательных платежей и разнообразных взносов; прочие расходы населения.

Средний размер назначенных месячных пенсий определяется делением общей суммы назначенных месячных пенсий на численность пенсионеров (по данным Пенсионного фонда Российской Федерации).

Реальный размер назначенных месячных пенсий рассчитывается путем корректировки среднего размера назначенных месячных пенсий на индекс потребительских цен за соответствующий временной период.

Показатели рассчитаны на основе Методики расчетов основных показателей пенсионного обеспечения, утвержденной приказом Росстата от 23 июня 2009 г. № 118.

Среднемесячная номинальная заработная плата исчисляется делением фонда начисленной заработной платы работников на среднесписочную численность работников и на количество месяцев в периоде.

Данные о среднемесячной номинальной начисленной заработной плате формируются по фактическим видам деятельности, осуществляемым организациями независимо от их основного вида деятельности.

В фонд заработной платы включаются начисленные работникам суммы оплаты труда в денежной и неденежной формах (с учетом налога на доходы физических лиц и других удержаний в соответствии с законодательством Российской Федерации) за отработанное и неотработанное время, компенсационные выплаты, связанные с режимом работы и условиями труда, доплаты и надбавки, премии, единовременные поощрительные выплаты, а также оплата питания и проживания, имеющая систематический характер.

Реальная заработная плата характеризует объем товаров и услуг, которые можно приобрести на заработную плату в текущем периоде, исходя из цен базисного периода. Индекс реальной заработной платы исчисляется путем деления индекса номинальной заработной платы на индекс потребительских цен за один и тот же временной период.

Просроченной задолженностью по заработной плате считаются фактически начисленные работникам суммы заработной платы, но не выплаченные в срок, установленный коллективным договором или договором на расчетно-кассовое обслуживание, заключенным с банком. Число дней задержки считается, начиная со следующего дня после истечения этого срока. Информация формируется юридическими лицами при наличии просроченной задолженности по заработной плате работникам (кроме субъектов малого предпринимательства), основной вид деятельности которых относится к следующим группам ОКВЭД2: растениеводство и животноводство, охота и предоставление соответствующих услуг в этих областях; лесозаготовки; рыболовство и рыбоводство; добыча полезных ископаемых; обрабатывающие производства; обеспечение электрической энергией, газом и паром; кондиционирование воздуха; водоснабжение; водоотведение, организация сбора и утилизации отходов, деятельность по ликвидации загрязнений; строительство; деятельность сухопутного и трубопроводного транспорта; деятельность водного транспорта; деятельность воздушного и космического транспорта; складское хозяйство и вспомогательная транспортная деятельность; производство кинофильмов, видеофильмов и телевизионных программ; деятельность в области телевизионного и радиовещания; деятельность в области информационных услуг прочая; управление недвижимым имуществом за вознаграждение или на договорной основе; научные исследования и разработки; образование; деятельность в области здравоохранения и социальных услуг; деятельность творческая, деятельность в области искусства и организации развлечений; деятельность библиотек, архивов, музеев и прочих объектов культуры; деятельность в области отдыха и развлечений.

Величина прожиточного минимума в соответствии с Федеральным законом от 24 октября 1997 г. № 134-ФЗ «О прожиточном минимуме в Российской Федерации» представляет собой стоимостную оценку потребительской корзины, а также обязательные платежи и сборы. Потребительская корзина включает минимальные наборы продуктов питания, непродовольственных товаров и услуг, необходимых для сохранения здоровья человека и обеспечения его жизнедеятельности.

Занятость и безработица

Численность рабочей силы - лица в возрасте 15 лет и старше, которые в рассматриваемый период (обследуемую неделю) считаются занятыми или безработными.

Занятые - лица в возрасте 15 лет и старше, которые в обследуемую неделю выполняли любую деятельность (хотя бы один час в неделю), связанную с производством товаров или оказанием услуг за оплату или прибыль. В численность занятых включаются также лица, временно отсутствовавшие на рабочем месте в течение короткого промежутка времени и сохранившие связь с рабочим местом во время отсутствия.

К безработным (в соответствии со стандартами Международной Организации Труда - МОТ) относятся лица в возрасте 15 лет и старше, которые в рассматриваемый период удовлетворяли одновременно следующим критериям: а) не имели работы (доходного занятия); б) занимались поиском работы в течение последних четырех недель, используя при этом любые способы поиска работы; в) были готовы приступить к работе в течение обследуемой недели. Обучающиеся в образовательных организациях, пенсионеры и инвалиды учитывались в качестве безработных, если они не имели работы, занимались поиском работы и были готовы приступить к ней.

Уровень безработицы - отношение численности безработных к численности рабочей силы (занятых в рассматриваемом периоде, в %).

Безработные, зарегистрированные в органах службы занятости населения (по данным Министерства социального развития Московской области) - трудоспособные граждане, не имеющие работы и заработка (трудового дохода), проживающие на территории Московской области, зарегистрированные в органах службы занятости населения по месту жительства в целях поиска подходящей работы, ищущие работу и готовые приступить к ней.

Уровень зарегистрированной безработицы - отношение численности безработных, зарегистрированных в органах службы занятости населения (по данным Министерства социального развития Московской области), к численности рабочей силы в возрасте 15 лет и старше, в %.

Число замещенных рабочих мест в организациях определяется как суммарное количество среднесписочной численности работников, средней численности внешних совместителей и средней численности работников, выполнявших работы по договорам гражданско-правового характера. Число замещенных рабочих мест определяется без учета внутреннего совместительства.

В численность принятых работников включаются лица, зачисленные в отчетном периоде в организацию приказом (распоряжением) о приеме на работу, переведенные на работу из другой организации.

В численность работников, принятых на дополнительно введенные (созданные) рабочие места, включаются работники, принятые в отчетном периоде на вновь образованные рабочие места в результате расширения, реорганизации производства, увеличения сменности работы и т.п.

В численность выбывших работников включаются все работники, оставившие работу в организации независимо от оснований (расторжение трудового договора по инициативе работника, инициативе работодателя, истечение срока трудового договора, по соглашению сторон, призыв или поступление на военную службу и др.), уход или перевод которых оформлен приказом (распоряжением).

Численность требуемых работников на вакантные рабочие места - количество работников, которых предполагается принять на вакантные рабочие места.

В численность работников, работавших неполное рабочее время по инициативе работодателя, включаются работники списочного состава, работавшие в отчетном периоде неполное рабочее время по инициативе работодателя в соответствии со статьей 74 Трудового кодекса Российской Федерации.

В численность работников, работавших неполное рабочее время по соглашению между работником и работодателем, включаются работники (в целых единицах), работавшие в режиме неполного рабочего дня (недели), установленного как при приеме на работу, так и переведенные с согласия работника на неполное рабочее время.

В численность работников, находившихся в простое по вине работодателя и по причинам, не зависящим от работодателя и работника, включаются работники, находившиеся в простое полный рабочий день по причинам: необеспечения работников оборудованием, инструментами, технической документацией, объемом работ, необходимыми для исполнения трудовых обязанностей, невыполнение договорных обязательств перед партнерами, приведшее к срыву графика поставки сырья или вывоза готовой продукции со склада, обстоятельства непредвиденного характера, например, аварии или перебои в подаче воды, тепла, электроэнергии, стихийные бедствия и т.п.

В численность работников, которым были предоставлены отпуска без сохранения заработной платы по заявлению работника, включаются работники, которым были предоставлены по их письменному заявлению отпуска без сохранения заработной платы по семейным обстоятельствам или другим уважительным причинам, в случаях, предусмотренных законодательством Российской Федерации, а также неоплаченные отпуска по инициативе работодателя.

Нагрузка незанятого населения на 1 заявленную вакансию рассчитывается как отношение численности лиц, не занятых трудовой деятельностью, состоящих на учете в органах службы занятости населения (по данным Министерства социального развития Московской области), к числу вакансий, сообщенным работодателями в эти органы.

Заявленная работодателями потребность в работниках - число вакансий (требуемых работников), сообщенных работодателями в органы службы занятости населения.

Демография

Естественное движение населения – обобщенное название совокупности рождений и смертей, изменяющих численность населения так называемым естественным путем. К естественному движению населения относят также браки и разводы, хотя они не меняют численность населения непосредственно, но учитываются в том же порядке, что рождения и смерти.

Сведения о **рождениях, смертях, браках, разводах** получаются на основании статистической разработки данных, содержащихся в записях актов о рождении, смерти, заключении и расторжении брака, составляемых органами записи актов гражданского состояния (далее ЗАГС). В число родившихся включены только родившиеся живыми.

В соответствии со статьей 13.1 Федерального закона «Об актах гражданского состояния» от 15 ноября 1997 № 143-ФЗ с 1 октября 2018 г. был введен в действие Единый государственный реестр записей актов гражданского состояния (ЕГР ЗАГС). Согласно статье 13.2 указанного Федерального закона Росстат с 1 октября 2018 г. получает сведения о государственной регистрации рождений, смертей, заключения и расторжения браков из данного реестра.

Предварительные (помесячные) данные по смерти разрабатываются по дате регистрации события в органах ЗАГС без учета окончательных медицинских свидетельств о смерти. Годовые данные разрабатываются по дате свершения события с учетом запоздалой регистрации и окончательных медицинских свидетельств о смерти.

Общие коэффициенты рождаемости и смертности – отношение соответственно числа родившихся (живыми) и числа умерших к среднегодовой численности населения. Исчисляются на 1000 человек населения.

Коэффициент естественного прироста – разность общих коэффициентов рождаемости и смертности.

Общие коэффициенты брачности и разводимости - отношение числа зарегистрированных браков и разводов к среднегодовой численности населения. Исчисляются на 1000 человек населения.

Данные о миграции населения получены в результате разработки поступающих от территориальных органов Главного управления по вопросам миграции Министерство внутренних дел форм федерального статистического наблюдения за процессами миграции населения.